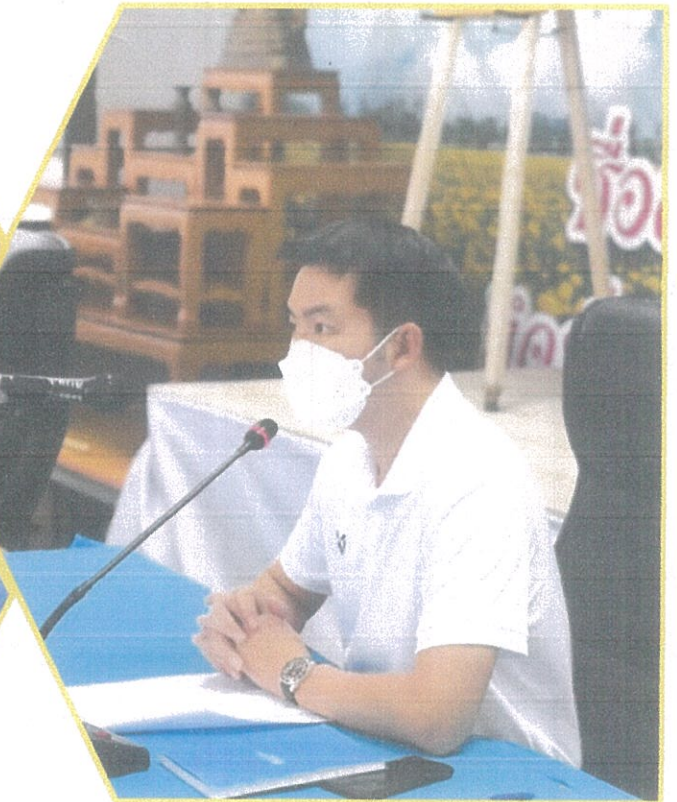


# รายงานผล



การติดตามและประเมินผลแผนพัฒนาท้องถิ่น  
องค์การบริหารส่วนตำบลห้วยทราย  
ประจำปีงบประมาณ พ.ศ.2565

**องค์การบริหารส่วนตำบลห้วยทราย**

โดยคณะกรรมการติดตามและประเมินผลแผนพัฒนาท้องถิ่น



ประกาศองค์การบริหารส่วนตำบลห้วยทราย  
เรื่อง ประกาศการติดตามและประเมินผลแผนพัฒนาองค์การบริหารส่วนตำบลห้วยทราย  
ประจำปีงบประมาณ พ.ศ.๒๕๖๕

อาศัยอำนาจตามระเบียบกระทรวงมหาดไทยว่าด้วยการจัดทำแผนพัฒนาขององค์กรปกครองส่วนท้องถิ่น พ.ศ. ๒๕๔๘ และที่แก้ไขเพิ่มเติม (ฉบับที่ ๓) พ.ศ.๒๕๖๑ หมวด ๖ การติดตามและประเมินผลแผนพัฒนา ตามความในข้อ ๒๙ “(๓) รายงานผลและเสนอความเห็นซึ่งได้จากการติดตามและประเมินผลแผนพัฒนาต่อผู้บริหารท้องถิ่นเพื่อให้ผู้บริหารท้องถิ่นเสนอต่อสภาท้องถิ่นให้ประชาชนในท้องถิ่นทราบในที่เปิดเผยภายในสิบห้าวันนับแต่วันรายงานผลและเสนอความเห็นดังกล่าว และต้องปิดประกาศไว้เป็นระยะเวลาไม่น้อยกว่าสามสิบวันโดยอย่างน้อยปีละหนึ่งครั้งภายในเดือนธันวาคมของทุกปี” ข้อ “(๕) ผู้บริหารท้องถิ่นเสนอผลการติดตามและประเมินผลต่อสภาท้องถิ่น และคณะกรรมการพัฒนาท้องถิ่น พร้อมทั้งประกาศผลการติดตามและประเมินผลแผนพัฒนาท้องถิ่น ให้ประชาชนในท้องถิ่นทราบในที่เปิดเผยภายในสิบห้าวันนับแต่วันที่ผู้บริหารท้องถิ่นเสนอผลการติดตามและประเมินผลดังกล่าว และต้องปิดประกาศไว้เป็นระยะเวลาไม่น้อยกว่าสามสิบวันโดยอย่างน้อยปีละหนึ่งครั้งภายในเดือนธันวาคมของทุกปี” ประกอบกับหนังสือ ด่วนที่สุด ที่ มท ๐๘๑๐.๓/ว๒๙๓๑ ลงวันที่ ๑๕ พฤษภาคม ๒๕๖๒ เรื่อง ชักซ้อมแนวทางการทบทวนแผนพัฒนาท้องถิ่น พ.ศ.๒๕๖๑ - ๒๕๖๕ ขององค์กรปกครองส่วนท้องถิ่น นั้น

ทั้งนี้ เพื่อปฏิบัติตามระเบียบข้างต้น องค์การบริหารส่วนตำบลห้วยทราย จึงประกาศผลการติดตามและประเมินผลแผนพัฒนาองค์การบริหารส่วนตำบลห้วยทราย ประจำปีงบประมาณ พ.ศ.๒๕๖๕ ตามเอกสารแนบท้ายประกาศฉบับนี้

จึงประกาศมาให้ทราบโดยทั่วกัน

ประกาศ ณ วันที่ ๑ เดือน ธันวาคม พ.ศ.๒๕๖๕

( นายคชานนท์ แก้วสุริยาภรณ์ )  
นายกองค์การบริหารส่วนตำบลห้วยทราย

## คำนำ

ด้วยระเบียบกระทรวงมหาดไทยว่าด้วยการจัดทำแผนพัฒนาขององค์กรปกครองส่วนท้องถิ่น พ.ศ.๒๕๔๘ แก้ไขเพิ่มเติม หมวด ๖ ข้อ ๒๙ โดยกำหนดให้มีการดำเนินการติดตามและประเมินผล แผนพัฒนาขององค์กรปกครองส่วนท้องถิ่น โดยคณะกรรมการติดตามและประเมินแผนพัฒนามีหน้าที่ ดำเนินการติดตามและประเมินผลแผนพัฒนาท้องถิ่นขององค์กรปกครองส่วนท้องถิ่น ซึ่งคณะกรรมการจะต้อง ดำเนินการกำหนดแนวทาง วิธีการในการติดตามและประเมินผลแผนพัฒนา ดำเนินการติดตามและประเมินผล แผนพัฒนา รายงานผลและเสนอความเห็นซึ่งได้จากการติดตามและประเมินผลแผนพัฒนาต่อผู้บริหารท้องถิ่น เพื่อให้ผู้บริหารท้องถิ่นเสนอต่อสภาท้องถิ่น และคณะพัฒนาท้องถิ่น พร้อมทั้งประกาศผลการติดตามและ ประเมินผลแผนพัฒนาให้ประชาชนในท้องถิ่นทราบในที่เปิดเผยภายในสัปดาห์วันโดยอย่างน้อยปีละหนึ่งครั้ง ภายในเดือนธันวาคมของทุกปี

ดังนั้น เพื่อให้เป็นไปตามระเบียบกระทรวงมหาดไทยดังกล่าว คณะกรรมการติดตามและ ประเมินผลแผนพัฒนาองค์การบริหารส่วนตำบลห้วยทราย จึงได้ดำเนินการติดตามและประเมินผลแผนพัฒนา องค์การบริหารส่วนตำบลห้วยทราย ประจำปีงบประมาณ พ.ศ.๒๕๖๕ ขึ้น เพื่อรายงานและเสนอความเห็น ที่ได้จากการติดตามให้นายกองค์การบริหารส่วนตำบลทราบ คณะกรรมการหวังเป็นอย่างยิ่งว่ารายงานผลการ ติดตามฉบับนี้จะสามารถเป็นประโยชน์อย่างยิ่งในการพัฒนาองค์การบริหารส่วนตำบลห้วยทราย สามารถ แก้ไขปัญหาให้กับประชาชนได้ และประชาชนเกิดความพึงพอใจสูงสุด

คณะกรรมการติดตามและประเมินผล  
แผนพัฒนาท้องถิ่นองค์การบริหารส่วนตำบลห้วยทราย

# สารบัญ

เรื่อง	หน้า
ส่วนที่ ๑ บทนำ	๑ - ๑๒
ส่วนที่ ๒ วิสัยทัศน์ ยุทธศาสตร์การพัฒนา เป้าหมาย กลยุทธ์ จุดยืนทางยุทธศาสตร์ ค่าเป้าหมาย แผนงาน ความเชื่อมโยงทางยุทธศาสตร์ในภาพรวม	๑๓ - ๑๖
ส่วนที่ ๓ การวิเคราะห์สภาพแวดล้อม	๑๗ - ๑๙
ส่วนที่ ๔ การติดตามและประเมินผลแผนพัฒนาท้องถิ่น	๒๐ - ๒๒
ส่วนที่ ๕ ผลการวัดคุณภาพแผนพัฒนา	๖๓ - ๘๘
- สรุปผลการติดตามและประเมินผลแผนพัฒนาท้องถิ่นองค์การบริหาร - ส่วนตำบลห้วยทราย ประจำปีงบประมาณ พ.ศ.๒๕๖๕	
ภาคผนวก	
- ประมวลภาพผลการดำเนินงาน	

## ส่วนที่ ๑

### บทนำ

ตามพระราชบัญญัติสภาองค์กรการบริหารส่วนตำบล พ.ศ.๒๕๓๗ แก้ไขเพิ่มเติมถึง ฉบับที่ ๗ พ.ศ.๒๕๕๒ พระราชบัญญัติกำหนดแผนและขั้นตอนการกระจายอำนาจให้แก่องค์กรปกครองส่วนท้องถิ่น พ.ศ.๒๕๕๒ ส่งผลให้องค์กรปกครองส่วนท้องถิ่นมีบทบาทและอำนาจหน้าที่ต่างๆ เพิ่มมากขึ้น ทั้งในด้านโครงสร้างพื้นฐานด้านงานส่งเสริมคุณภาพชีวิต ด้านการจัดระเบียบชุมชน สังคม และการรักษาความสงบเรียบร้อย ด้านการวางแผน การส่งเสริมการลงทุนพาณิชยกรรม และการท่องเที่ยว ด้านการบริหารจัดการ และการอนุรักษ์ทรัพยากรธรรมชาติ สิ่งแวดล้อม และด้านศิลปวัฒนธรรม จารีตประเพณี และภูมิปัญญาท้องถิ่น แม้ว่าองค์กรปกครองส่วนท้องถิ่นจะมีอำนาจหน้าที่เพิ่มมากขึ้น แต่องค์กรปกครองส่วนท้องถิ่นส่วนใหญ่ยังคงมีทรัพยากรจำกัด ทั้งทรัพยากรบุคคล งบประมาณ และวัสดุอุปกรณ์ เพื่อให้การดำเนินงานขององค์กรเป็นไปอย่างมีประสิทธิภาพและประสิทธิผลมีความโปร่งใส และเกิดประโยชน์สูงสุดแก่ท้องถิ่นของตน จึงกำหนดให้องค์กรปกครองส่วนท้องถิ่นมีหน้าที่จัดทำแผนพัฒนาท้องถิ่น อันเป็นเครื่องมือที่สำคัญประการหนึ่งที่จะให้องค์กรปกครองส่วนท้องถิ่นสามารถดำเนินงานได้ตามเป้าหมายที่วางไว้ จึงจำเป็นต้องมีการกำหนดแผนพัฒนาที่สามารถตอบสนองต่อการทำงานเพื่อพัฒนาท้องถิ่นและสามารถบ่งชี้ความสำเร็จของแผนได้ด้วย

ดังนั้น การวางแผนคือ ความพยายามที่เป็นระบบ (System attempt) เพื่อตัดสินใจเลือกแนวทางปฏิบัติที่ดีที่สุดสำหรับอนาคต เพื่อให้้องค์การบรรลุผลที่ปรารถนา จากที่กล่าวมาข้างต้น แม้ว่าองค์กรปกครองส่วนท้องถิ่นจะมีแผนพัฒนาท้องถิ่นที่ดีเท่าไรก็ตาม แต่หากไม่สามารถบ่งชี้ถึงผลการดำเนินงานที่เกิดขึ้นได้ก็ไม่สามารถที่จะบ่งบอกความสำเร็จของแผนพัฒนาท้องถิ่นได้ “ระบบติดตาม” จึงเป็นเครื่องมือสำคัญที่ช่วยในการปรับปรุงประสิทธิภาพในการดำเนินงาน รวมถึง “ระบบประเมินผล” ที่คอยเป็นตัวบ่งชี้ว่า ผลจากการดำเนินงานเป็นไปตามหรือบรรลุตามเป้าหมายหรือไม่อย่างไร เพื่อนำข้อมูลดังกล่าวมาใช้ในการปรับปรุงแก้ไข ขยายขอบเขต หรือแม้แต่ยุติการดำเนินงาน

การติดตามและการประเมินผลถือได้ว่าเป็นเครื่องมือที่จำเป็นในการปรับปรุงประสิทธิภาพของโครงการที่ดำเนินการอยู่โดยที่ “การติดตาม” (monitoring) หมายถึง กิจกรรมภายในโครงการซึ่งถูกออกแบบมา เพื่อให้ข้อมูลป้อนกลับ (feedback) เกี่ยวกับการดำเนินงานโครงการ ปัญหาที่กำลังเผชิญอยู่และประสิทธิภาพของวิธีการดำเนินงาน หากไม่มีระบบติดตามของโครงการแล้ว ย่อมส่งผลให้เกิดความล่าช้าในการดำเนินงาน ให้ลุล่วง ค่าใช้จ่ายโครงการสูงเกินกว่าที่กำหนดไว้ กลุ่มเป้าหมายหลักของโครงการไม่ได้รับประโยชน์หรือได้รับน้อยกว่าที่ควรจะเป็น เกิดปัญหาในการควบคุมคุณภาพของการดำเนินงานเสียเวลาในการตรวจสอบความขัดแย้งในการปฏิบัติงานภายในหน่วยงานหรือระหว่างหน่วยงานกับกลุ่มเป้าหมายที่ได้รับประโยชน์จากโครงการ ในทางตรงกันข้ามหากโครงการมีระบบติดตามที่ดีแล้ว จะก่อให้เกิดประสิทธิภาพในการใช้ต้นทุน (cost-effective) ดำเนินงานด้านต่างๆ เป็นการให้ข้อมูลป้อนกลับเกี่ยวกับการบรรลุเป้าหมายของโครงการต่างๆ การระบุปัญหาที่เกิดขึ้นในโครงการและการเสนอทางแก้ปัญหาการติดตามดูความสามารถในการเข้าถึงโครงการของกลุ่มเป้าหมาย การติดตามดูประสิทธิภาพในการดำเนินงานของส่วนต่างๆ ในโครงการ และการเสนอวิธีการปรับปรุงการดำเนินงานโดยส่วนใหญแล้วผู้บริหารโครงการมักจะไม่ให้ความสำคัญกับการวางระบบติดตามโครงการ เนื่องจากว่าเป็นสิ่งที่ต้องใช้เทคนิคเชิงวิชาการค่อนข้างสูง จึงปล่อยให้เป็นที่ของหน่วยงานระดับสูงกว่าเป็นผู้ดำเนินการ นอกจากนี้ยังเสียค่าใช้จ่ายสูงและก่อให้เกิดความยุ่งยากซับซ้อนในทางปฏิบัติ อย่างไรก็ตามในความเป็นจริงแล้วขึ้นอยู่กับความจำเป็นและทรัพยากรที่มีอยู่ในแต่ละโครงการ เพราะฉะนั้นจะเห็นได้ว่าการวางระบบติดตามไม่จำเป็นที่จะต้องแบกรับภาระต้นทุนที่สูงหรือมีความซับซ้อนแต่อย่างใด บางโครงการมีระบบติดตามที่อาศัยพนักงาน ชั่วโมง (part-time) เพียงคนเดียว โดยมีหน้าที่จัดทำรายงานการติดตามประจำไตรมาส



หรือในบางโครงการอาศัยพนักงานเต็มเวลา (full-time) เพียงจำนวนหนึ่งที่มีความเชี่ยวชาญในการทำการศึกษาค้นคว้าเพื่อจะเลือกใช้วิธีติดตามที่ก่อให้เกิดประสิทธิภาพในการใช้ต้นทุนสูงสุดในส่วนของ “การประเมินผล” นั้นเป็นสิ่งที่จำเป็นสำหรับการดำเนินการเช่นเดียวกับการติดตาม เพราะผลที่ได้จากการประเมินจะใช้ในการปรับปรุง แก้ไข การขยายขอบเขต หรือการยุติการดำเนินการซึ่งขึ้นอยู่กับวัตถุประสงค์ของการประเมิน การประเมินผลแผนงานจึงเป็นสิ่งที่จำเป็นที่จะบ่งชี้ว่าแผนงานที่กำหนดไว้ได้มีการปฏิบัติหรือไม่ อย่างไร อันเป็นตัวชี้วัดว่าแผนหรือโครงการที่ได้ดำเนินการไปแล้วนั้นให้ผลเป็นอย่างไร นำไปสู่ความสำเร็จตามแผนงานที่กำหนดไว้หรือไม่ อีกทั้งการติดตามและประเมินผลยังเป็นการตรวจสอบดูว่ามีความสอดคล้องกับการใช้ทรัพยากร (งบประมาณ) เพียงใด ซึ่งผลที่ได้จากการติดตามและประเมินผลถือเป็นข้อมูลย้อนกลับ (feedback) ที่สามารถนำไปในการปรับปรุงและการตัดสินใจต่อไป นอกจากนี้การประเมินผลยังถือเป็นกระบวนการตัดสินใจคุณค่าและการตัดสินใจอย่างมีหลักเกณฑ์โดยใช้ข้อมูลที่เก็บรวบรวม

ดังนั้น แล้วการติดตามและประเมินผลจึงเป็นกลไกในการตรวจสอบการทำงานขององค์กรปกครองส่วนท้องถิ่น เพื่อให้เกิดความโปร่งใส เป็นเข็มทิศที่จะชี้ได้ว่าการพัฒนาท้องถิ่นจะไปในทิศทางใด จะดำเนินการต่อหรือยุติโครงการต่างๆ เป็นกลไกของการขับเคลื่อนเสริมสร้างระบอบประชาธิปไตยในท้องถิ่น เพราะว่าการดำเนินการใดๆ ของหน่วยงานหรือองค์กรปกครองส่วนท้องถิ่นเมื่อมีการประเมินผลในสิ่งที่วางแผนไว้แล้วและที่ได้จัดทำเป็นงบประมาณรายจ่ายได้รับการตรวจติดตามโดยคณะกรรมการที่ถูกจัดตั้งขึ้นก็ตามหรือจากการติดตามการประเมินผลโดยหน่วยงานภาครัฐ ภาคเอกชน ภาคประชาสังคม สมาชิกสภาท้องถิ่น ประชาชนในท้องถิ่นล้วนเป็นกระบวนการมีส่วนร่วมเพื่อให้เกิดความโปร่งใส เป็นกระบวนการที่บอกถึงการบรรลุเป้าหมายขององค์กรปกครองส่วนท้องถิ่น ซึ่งอาจจะเกิดผลผลิต การบริการหรือความพึงพอใจซึ่งเกิดจากกระบวนการวางแผน ซึ่งประกอบไปด้วยแผนยุทธศาสตร์การพัฒนาการวางแผนพัฒนาท้องถิ่น

จากเหตุผลดังกล่าว องค์การบริหารส่วนตำบลห้วยทราย จึงต้องการดำเนินการติดตามและประเมินผลแผนพัฒนาขององค์การบริหารส่วนตำบลห้วยทราย ประจำปีงบประมาณ พ.ศ.๒๕๖๕ (ระหว่างเดือนตุลาคมพ.ศ.๒๕๖๔ ถึงเดือนกันยายน พ.ศ.๒๕๖๕) เพื่อให้เป็นไปตามระเบียบกระทรวงมหาดไทยว่าด้วยการจัดทำแผนพัฒนาขององค์กรปกครองส่วนท้องถิ่น พ.ศ.๒๕๔๘ และที่แก้ไขเพิ่มเติม (ฉบับที่ ๓) พ.ศ.๒๕๖๑ ข้อ ๑๑ ให้ยกเลิกความในวรรคสามของข้อ ๒๘ กรรมการ (๑) (๒) (๓) (๔) และ(๕) ให้มีวาระอยู่ในตำแหน่งคราวละสี่ปีและอาจได้รับการคัดเลือกอีกได้ ข้อ ๒๙ คณะกรรมการติดตามและประเมินผลแผนพัฒนาท้องถิ่น มีอำนาจหน้าที่ ดังนี้

๑.กำหนดแนวทางวิธีการในการติดตามและประเมินผลแผนพัฒนาท้องถิ่น

๒.ดำเนินการติดตามและประเมินผลแผนพัฒนาท้องถิ่น

๓.รายงานผลและเสนอความเห็นซึ่งได้จากการติดตามและประเมินผลแผนพัฒนาท้องถิ่นต่อผู้บริหารท้องถิ่นเพื่อให้ผู้บริหารท้องถิ่นเสนอต่อสภาท้องถิ่น และคณะกรรมการพัฒนาท้องถิ่น พร้อมทั้งประกาศผลการติดตามและประเมินผลแผนพัฒนาท้องถิ่นให้ประชาชนในท้องถิ่นทราบในที่เปิดเผยภายในสิบห้าวันนับแต่วันรายงานผลและเสนอความเห็นดังกล่าว และต้องปิดประกาศไว้เป็นระยะเวลาไม่น้อยกว่าสามสิบวันโดยอย่างน้อยปีละหนึ่งครั้งภายในเดือนธันวาคมของทุกปี

๔.แต่งตั้งคณะกรรมการหรือคณะทำงานเพื่อช่วยปฏิบัติงานตามที่เห็นสมควร

## ความหมายของการติดตามและประเมินผลแผนพัฒนา

เป็นการประเมินประสิทธิภาพประสิทธิผลของการดำเนินโครงการ กิจกรรม ซึ่งเป็นการประเมินทั้งแผนงาน นโยบายขององค์กรและประเมินผลการปฏิบัติงานของบุคคลในองค์กร ว่าแผนยุทธศาสตร์และแนวทางที่ถูกกำหนดไว้ในรูปแบบของแผนนั้นดำเนินการบรรลุวัตถุประสงค์จริงหรือไม่ สนองต่อความต้องการของประชาชนหรือผู้ที่มีส่วนได้เสียทุกฝ่ายหรือไม่ การติดตามและประเมินผลนี้ไม่ใช่ การตรวจสอบเพื่อการจับผิด แต่เป็นเครื่องมือทดสอบผลการทำงานเพื่อให้ทราบว่าผลที่เกิดขึ้นถูกต้องและเป็นไปตามวัตถุประสงค์มากน้อยเพียงไร เป็นการติดตามและประเมินผลยุทธศาสตร์การพัฒนา แผนพัฒนาท้องถิ่น ว่าเป็นไปตามความต้องการของประชาชนในท้องถิ่นหรือไม่ นโยบายสาธารณะที่กำหนดไว้ในรูปของการวางแผนแบบมีส่วนร่วมของประชาชนหรือการประชาคมท้องถิ่นได้ดำเนินการตามเป้าหมายที่กำหนดไว้หรือไม่ ระยะเวลาในการดำเนินการสอดคล้องกับงบประมาณและสภาพพื้นที่ของท้องถิ่นหรือไม่ การติดตามและประเมินผลเป็นการวัดระดับความสำเร็จหรือล้มเหลวของยุทธศาสตร์การพัฒนา แผนพัฒนาท้องถิ่น ซึ่งครอบคลุมถึงสิ่งแวดล้อมของนโยบาย (environments or contexts) การประเมินปัจจัยนำเข้าหรือทรัพยากรที่ใช้โครงการ (input) การติดตามและประเมินผลกระบวนการนำนโยบายไปปฏิบัติ (implementation process) การประเมินผลนโยบาย (policy outputs) การประเมินผลลัพธ์นโยบาย (policy outcomes) และการประเมินผลกระทบนโยบาย (policy impacts) สิ่งที่จะได้รับหรือสนองตอบกลับจากการติดตามและประเมินผลก็คือจะช่วยให้ผู้บริหารท้องถิ่นนำไปเป็นเครื่องมือในการปรับปรุงนโยบาย ยุทธศาสตร์การพัฒนา แผนพัฒนาท้องถิ่น และการเปลี่ยนแปลงของพื้นที่และนโยบายของรัฐบาลหรืออาจใช้เป็นเครื่องมือในการเลือกที่จะกระทำหรือไม่กระทำหรือยกเลิกโครงการในกรณี que เห็นว่าไม่เกิดความคุ้มค่าต่อประชาชนหรือประชาชนไม่พึงพอใจ ซึ่งการติดตามและประเมินผลนี้มีทั้งในรูปของคณะกรรมการติดตามและประเมินผลแผน สมาชิกสภาท้องถิ่น ประชาชนในพื้นที่ องค์กรภาคประชาสังคมหรือองค์กรทางสังคม องค์กรเอกชน หน่วยงานราชการที่มีหน้าที่กำกับดูแลหน่วยงานราชการอื่นๆ และที่สำคัญที่สุดคือผู้รับผิดชอบโครงการโดยตรง

### ๑.ความสำคัญของการติดตามและประเมินผล

เมื่อองค์กรปกครองส่วนท้องถิ่นได้ดำเนินการประกาศใช้แผนยุทธศาสตร์การพัฒนา แผนพัฒนาท้องถิ่น และการนำแผนพัฒนาท้องถิ่นไปสู่การจัดทำงบประมาณรายจ่ายประจำปี งบประมาณรายจ่ายเพิ่มเติม การจ่ายขาดเงินสะสม งบประมาณเงินอุดหนุนเฉพาะกิจและงบประมาณรายจ่ายด้วยวิธีการอื่นๆ เมื่อมีการใช้จ่ายงบประมาณก็ต้องมีการตรวจสอบผลการใช้จ่ายงบประมาณว่าดำเนินการไปอย่างไรบ้าง บรรลุวัตถุประสงค์มากน้อยเพียงใดก็คือการใช้วิธีการติดตามและประเมินผลแผนพัฒนา

การนำแผนไปจัดทำงบประมาณนี้เป็นไปตามระเบียบกระทรวงมหาดไทย ว่าด้วยวิธีการงบประมาณขององค์กรปกครองส่วนท้องถิ่น พ.ศ.๒๕๔๑ และที่แก้ไขเพิ่มเติม(ฉบับที่ ๓) พ.ศ.๒๕๔๓ ระเบียบกระทรวงมหาดไทยว่าด้วยการจัดทำแผนพัฒนาขององค์กรปกครองส่วนท้องถิ่น พ.ศ.๒๕๔๘ และที่แก้ไขเพิ่มเติม(ฉบับที่ ๓) พ.ศ.๒๕๖๑ เพื่อให้องค์กรปกครองส่วนท้องถิ่นใช้แผนพัฒนาท้องถิ่นสี่ปีเป็นกรอบในการจัดทำงบประมาณรายจ่ายประจำปี งบประมาณรายจ่ายเพิ่มเติม และงบประมาณจากเงินสะสมในช่วงของแผนนั้น รวมทั้งวางแผนทางเพื่อให้มีการปฏิบัติ ให้บรรลุวัตถุประสงค์ตามโครงการพัฒนาที่กำหนดไว้ในแผนพัฒนาท้องถิ่น

ระเบียบกระทรวงมหาดไทย ว่าด้วยเงินอุดหนุนขององค์กรปกครองส่วนท้องถิ่น พ.ศ.๒๕๕๙ ข้อ ๔ องค์กรปกครองส่วนท้องถิ่นอาจตั้งงบประมาณให้เงินอุดหนุนหน่วยงานที่ขอรับเงินอุดหนุนได้ภายใต้หลักเกณฑ์ดังนี้

ยุทธศาสตร์ที่ ๒ การพัฒนาการบริหารจัดการทรัพยากรธรรมชาติและสิ่งแวดล้อม

กลยุทธ์ที่ ๑ อนุรักษ์และพัฒนาทรัพยากรธรรมชาติและสิ่งแวดล้อม

กลยุทธ์ที่ ๒ สร้างจิตสำนึกและความตระหนักในการรักษาทรัพยากรธรรมชาติและสิ่งแวดล้อม

กลยุทธ์ที่ ๓ จัดการขยะมูลฝอยและสิ่งปฏิกูล

กลยุทธ์ที่ ๔ ป้องกันและแก้ปัญหาสิ่งแวดล้อมที่เสื่อมโทรม

ยุทธศาสตร์ที่ ๓ การส่งเสริมอนุรักษ์และฟื้นฟูชนบทชนบทนิยมประเพณีและวัฒนธรรมท้องถิ่น

กลยุทธ์ที่ ๑ ส่งเสริมอนุรักษ์ ฟื้นฟูและเผยแพร่ชนบทชนบทนิยมประเพณีและวัฒนธรรมท้องถิ่น

กลยุทธ์ที่ ๒ สร้างจิตสำนึกและความตระหนักถึงคุณค่าและความสำคัญของศิลปวัฒนธรรมประจำถิ่น  
ชนบทชนบทนิยมประเพณีท้องถิ่น

กลยุทธ์ที่ ๓ ส่งเสริมศาสนา พัฒนาคุณธรรมและจริยธรรม

ยุทธศาสตร์ที่ ๔ การพัฒนาองค์กรและบุคลากรการบริหารจัดการที่ดี

กลยุทธ์ที่ ๑ พัฒนาศักยภาพและประสิทธิภาพบุคลากรของท้องถิ่น

กลยุทธ์ที่ ๒ พัฒนาระบบบริหารองค์กร

กลยุทธ์ที่ ๓ การส่งเสริมพัฒนาประชาธิปไตยและกระบวนการประชาสังคม

ยุทธศาสตร์ที่ ๕ การส่งเสริมและพัฒนาแหล่งท่องเที่ยว

กลยุทธ์ที่ ๑ พัฒนาแหล่งท่องเที่ยวอย่างเป็นระบบ โดยบูรณาการทุกภาคส่วน

#### ๕. จุดยืนทางยุทธศาสตร์

๑. พัฒนาชุมชนให้น่าอยู่มีความปลอดภัย โดยได้รับบริการสาธารณะด้านโครงสร้างพื้นฐานที่จำเป็นเพื่อความสะดวก รวดเร็ว และรองรับการขยายตัวของชุมชนและเศรษฐกิจ

๒. พัฒนาระบบการศึกษา ส่งเสริมและสนับสนุนกิจกรรมสำคัญทางศาสนา อนุรักษ์ศิลปวัฒนธรรมท้องถิ่นให้คงอยู่สืบไป

๓. ส่งเสริมและพัฒนาศักยภาพคนและความเข้มแข็งของชุมชนในการพึ่งตนเองตามหลักปรัชญาของเศรษฐกิจพอเพียง

๔. กำจัดขยะมูลฝอยสิ่งปฏิกูลและมลภาวะสิ่งแวดล้อมในท้องถิ่นอย่างมีระบบและมีความยั่งยืน

๕. ตำบลมีการบริหารจัดการภาครัฐที่ดีและมีส่วนร่วมจากทุกภาคส่วน

#### ๖. ตัวชี้วัด

๑. โครงสร้างพื้นฐานในเขตตำบลมีการพัฒนาเพิ่มขึ้น

๒. ประชาชนได้รับการพัฒนาด้านคุณภาพชีวิตทุกๆ ด้าน

๓. ประชาชนมีความปลอดภัยในชีวิตและทรัพย์สิน และจัดระเบียบชุมชนให้น่าอยู่

๔. มีการพัฒนาและส่งเสริมอาชีพ การลงทุน การพาณิชย์ และการกระจายรายได้ของประชาชน

๕. สร้างจิตสำนึกและความตระหนักในการจัดการทรัพยากรธรรมชาติและสิ่งแวดล้อม จัดระบบบำบัดน้ำเสียของชุมชน พัฒนาด้านการจัดเก็บขยะมูลฝอยและสิ่งปฏิกูล และป้องกันและแก้ไขปัญหามลพิษจากภัยธรรมชาติ

๖. ส่งเสริมและพัฒนาการศึกษาของเด็ก เยาวชนและประชาชน และส่งเสริมศิลปวัฒนธรรม จารีตประเพณี และภูมิปัญญาท้องถิ่น



๗. จัดอบรมและสนับสนุนกลุ่มเกษตรกรหรือประชาชนในพื้นที่ดำเนินชีวิตด้วยหลักปรัชญาเศรษฐกิจพอเพียง

๘. การบริหารงานของตำบลยึดหลักธรรมาภิบาล ประชาชนตรวจสอบการบริหารจัดการงานของตำบลได้ และเพิ่มช่องทางการรับรู้ข้อมูลข่าวสารของประชาชน

#### ๗. ค่าเป้าหมาย

๑. ตำบลจัดให้มีโครงสร้างพื้นฐานในด้านต่างๆ เพื่อให้บริการประชาชนได้ปีละไม่น้อยกว่า ร้อยละ ๒๐ ของงบประมาณที่ตั้งไว้ในข้อบัญญัติ

๒. ประชาชนในเขตตำบล มีความรู้และเข้ามามีส่วนร่วมในการพัฒนาการส่งเสริมอาชีพ การใช้ชีวิตตามหลักปรัชญาเศรษฐกิจพอเพียง ตามที่ตำบลได้มีเป้าหมายของโครงการ

๓. ประชาชนในตำบลห้วยทรายดำเนินชีวิตด้วยหลักปรัชญาเศรษฐกิจพอเพียงเพิ่มมากขึ้น

๔. จำนวนผู้สูงอายุ ผู้พิการ ผู้ป่วยเอดส์ และประชาชนโดยทั่วไปที่มีสิทธิและลงทะเบียนกับตำบลเพื่อขอรับสิทธิได้รับบริการอย่างทั่วถึงทุกคน ๑๐๐ เปอร์เซ็นต์

๕. จำนวนครัวเรือนในตำบลห้วยทรายสามารถบริหารจัดการขยะได้ด้วยตนเองเพิ่มขึ้นร้อยละ ๑๐ ครัวเรือนต่อปี

๖. ประชาชนผู้ประสบสาธารณภัยมีความพึงพอใจในการแก้ไขปัญหาความเดือดร้อน ร้อยละ ๘๐

๗. ปัญหายาเสพติดที่เกิดขึ้นในพื้นที่ลดลง

#### ๘. แผนงาน

๑ แผนงานบริหารงานงานทั่วไป

๒ แผนงานการรักษาความสงบภายใน

๓ แผนงานการศึกษา

๔ แผนงานสาธารณสุข

๕ แผนงานสังคมสงเคราะห์

๖ แผนงานเคหะและชุมชน

๗ แผนงานสร้างความเข้มแข็งของชุมชน

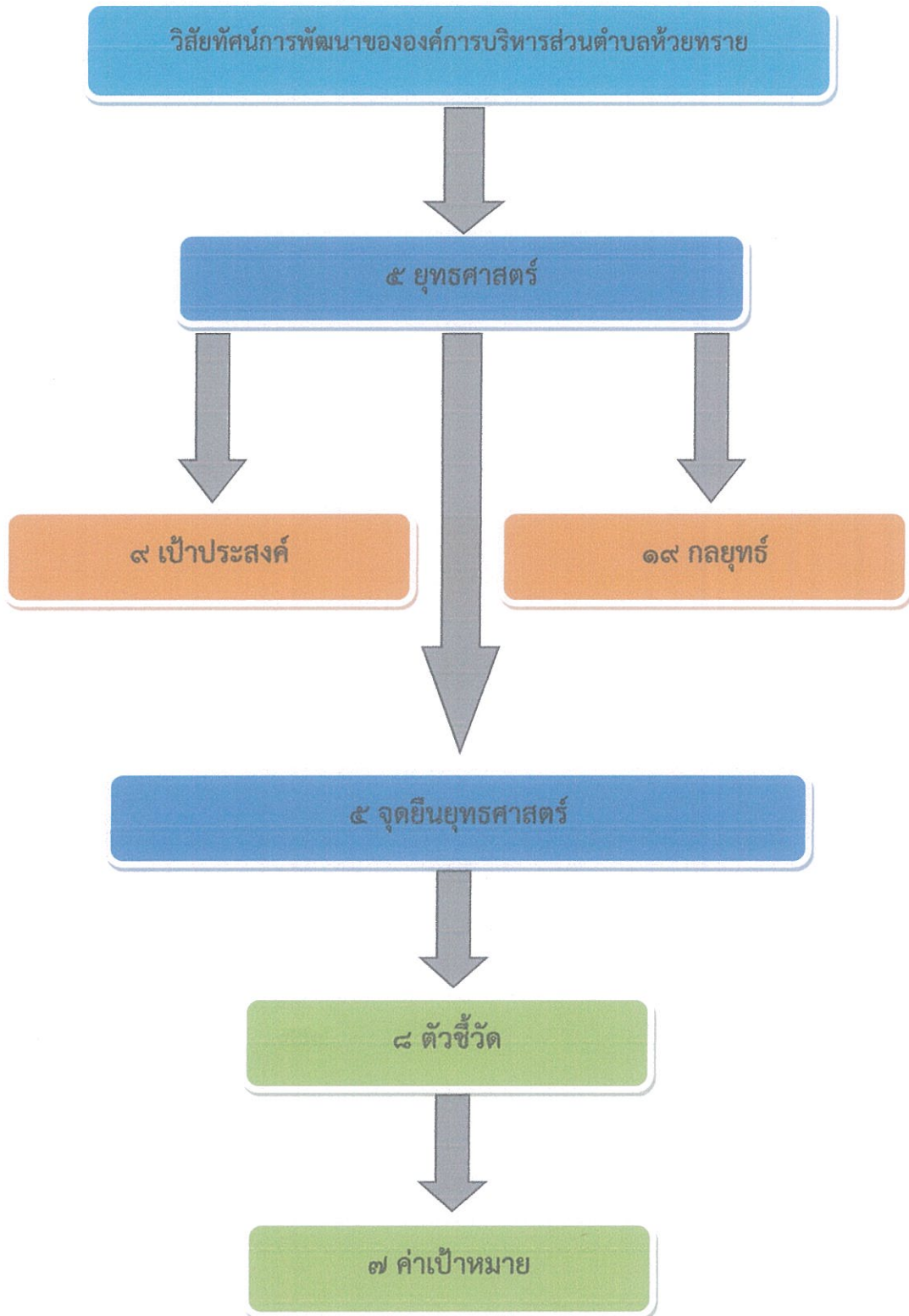
๘ แผนงานการศาสนาวัฒนธรรมและนันทนาการ

๙ แผนงานอุตสาหกรรมและการโยธา

๑๐ แผนงานการเกษตร

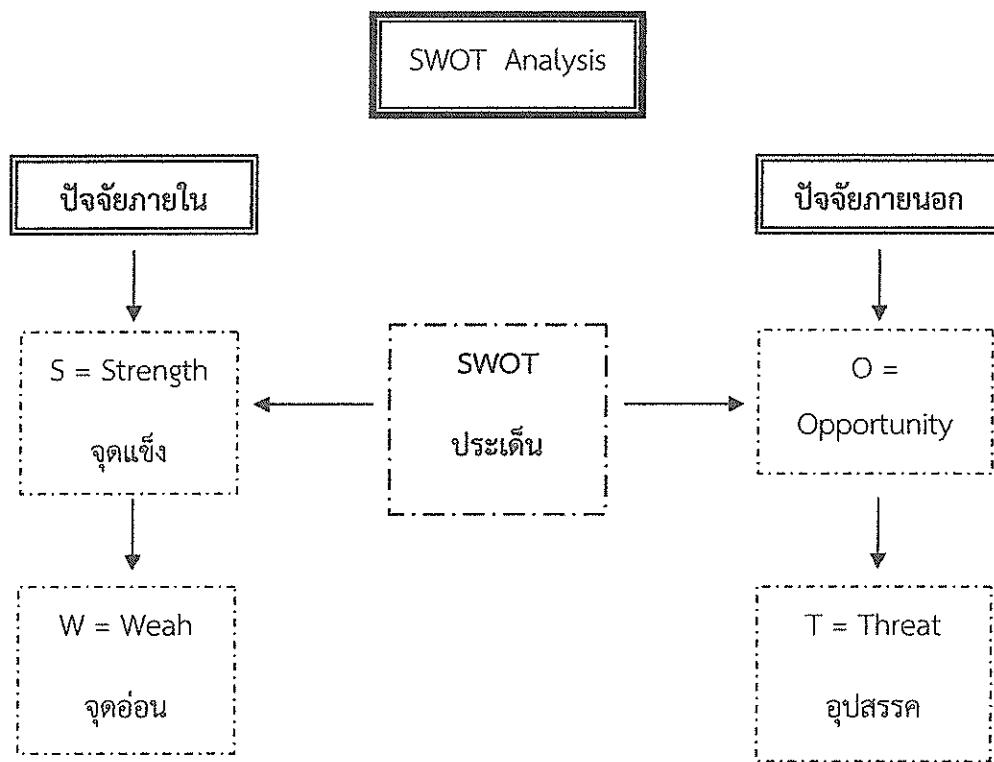
๑๑ แผนงานงบกลาง

๙.ความเชื่อมโยงทางยุทธศาสตร์ในภาพรวม



ส่วนที่ ๓  
การวิเคราะห์สภาพแวดล้อม

การติดตามและประเมินผลแผนพัฒนา จำเป็นต้องมีการวิเคราะห์สภาพแวดล้อมของท้องถิ่น ดำเนินการวิเคราะห์สภาพแวดล้อมท้องถิ่น ในระดับชุมชนและทั้งในเขตองค์กรปกครองส่วนท้องถิ่น และรวมทั้ง ตำบล อำเภอ และเขต อปท.ข้างเคียง ซึ่งมีปฏิสัมพันธ์ซึ่งกันและกันกับสภาพแวดล้อมภายใต้สังคมที่เป็นทั้งระบบ เปิดมากกว่าระบบปิดในปัจจุบัน การวิเคราะห์สภาพแวดล้อมเป็นการวิเคราะห์สภาพแวดล้อมทั้งภายนอกและ ภายใน โดยผลการวิเคราะห์สภาพแวดล้อมมีดังนี้



การวิเคราะห์จุดแข็ง (Strength = S) เป็นการพิจารณาปัจจัยภายในของหน่วยงานในส่วนของดี ความเข้มแข็ง ความสามารถ ศักยภาพ ส่วนที่ส่งเสริมความสำเร็จซึ่งจะพิจารณาในด้านต่างๆ

การวิเคราะห์จุดอ่อน (Weakness = W) เป็นการพิจารณาปัจจัยภายในหน่วยงานว่ามีส่วนเสีย ความอ่อนแอ ข้อจำกัด ความไม่พร้อม ซึ่งจะพิจารณาในด้านต่างๆ เช่นเดียวกับการวิเคราะห์จุดแข็ง

การวิเคราะห์โอกาส (Opportunity = O) เป็นการศึกษาสภาพแวดล้อมภายนอกว่ามีสภาพเป็นอย่างไร โดยพิจารณาด้านเศรษฐกิจ สังคม การเมืองการปกครองและเทคโนโลยี

การวิเคราะห์ปัญหาอุปสรรคหรือข้อจำกัด (Threat = T) เป็นการศึกษาสภาพแวดล้อมภายนอกที่เป็นอุปสรรคหรือภาวะคุกคาม ก่อให้เกิดผลเสีย โดยพิจารณาด้านเศรษฐกิจ สังคม การเมืองการปกครอง และเทคโนโลยี

การวิเคราะห์ศักยภาพเพื่อประเมินสถานการณ์การพัฒนาในปัจจุบันและโอกาสการพัฒนาในอนาคต องค์การบริหารส่วนตำบลห้วยทราย ที่ตั้งลักษณะภูมิประเทศเป็นที่ดอนและที่ราบลุ่ม มีความอุดมสมบูรณ์เหมาะแก่ การเพาะปลูก และเลี้ยงสัตว์ ประกอบกับการคมนาคมที่สะดวก สามารถเดินทางติดต่อระหว่างจังหวัดได้อย่าง รวดเร็ว และมีหน่วยงานราชการหลักอยู่ในพื้นที่ คือโรงเรียน โรงพยาบาลส่งเสริมสุขภาพตำบล ทำให้เศรษฐกิจใน พื้นที่เพิ่มขึ้นอย่างรวดเร็วมีการสร้างอาคารพาณิชย์ หมู่บ้านจัดสรร ร้านค้าต่างๆ จำนวนมาก จึงทำให้องค์การบริหารส่วนตำบลห้วยทรายมีศักยภาพที่จะพัฒนาตำบลห้วยทรายให้มีประสิทธิภาพในทุกๆ ด้าน โดยได้ดำเนินการ วิเคราะห์ข้อมูล ดังต่อไปนี้

การวิเคราะห์ศักยภาพเพื่อประเมินสถานการณ์การพัฒนาในปัจจุบันและโอกาสการพัฒนาในอนาคต ของท้องถิ่น ด้วยเทคนิค SWOT Analysis (จุดแข็ง จุดอ่อน โอกาส และอุปสรรค)

#### ๑.การวิเคราะห์สภาพแวดล้อมภายใน

เป็นการตรวจสอบ ประเมินและกรองปัจจัยหรือข้อมูลจากสภาพแวดล้อมในท้องถิ่น ปัจจัยใดเป็นจุด แข็งหรือจุดอ่อนที่องค์กรปกครองส่วนท้องถิ่นจะแสวงหาโอกาสพัฒนาและหลีกเลี่ยงอุปสรรคที่อาจจะเกิดขึ้นได้ ซึ่ง การติดตามและประเมินผลโดยกำหนดให้มีการวิเคราะห์สภาพแวดล้อมภายใน โดยคณะกรรมการได้ดำเนินการ วิเคราะห์สภาพแวดล้อมภายในโดยวิเคราะห์ ตรวจสอบ ติดตามองค์กรปกครองส่วนท้องถิ่นเพื่อวิเคราะห์ถึงจุด แข็งและจุดอ่อน โอกาส ข้อจำกัด ซึ่งมีรายละเอียดผลการวิเคราะห์ดังนี้

#### จุดแข็ง (Strength)

๑. องค์การบริหารส่วนตำบลห้วยทรายแบ่งส่วนราชการออกเป็น ๖ กอง คือ สำนักงานปลัด กองคลัง กองช่าง และกองการศึกษา ศาสนาและวัฒนธรรม กองสาธารณสุข กองสวัสดิการและสังคม และมีคำสั่งแบ่งหน้า ที่การทำงานอย่างชัดเจน
๒. มีสายการบังคับบัญชาที่ชัดเจน
๓. การจัดโครงการ/กิจกรรมต่างๆ มีการประสานงานประชุมปรึกษาหารือก่อนทุกครั้ง
๔. ผู้บริหารใช้พฤติกรรมการบริหารแบบครอบครัวสมาชิกในองค์กร
๕. บุคลากรมีวิธีการในการทำงานเป็นทีม
๖. มีโครงสร้างที่กำหนดให้ผู้บริหารมาจากการเลือกตั้งโดยตรงของประชาชน ทำให้การตัดสินใจของ ผู้บริหารสนองตอบความต้องการของประชาชนได้ตรงประเด็น
๗. ผู้บริหารและสมาชิกสภา อบต. มีความใกล้ชิดและเข้าถึงประชาชนได้อย่างเป็นกันเอง
๘. ผู้บริหารท้องถิ่นสามารถกำหนดนโยบายได้เองภายใต้กรอบของกฎหมาย
๙. สามารถจัดกรอบอัตรากำลังได้เองตามภารกิจหน้าที่ที่ได้รับ
๑๐. เป็นหน่วยงานที่มีความใกล้ชิดประชาชนมากที่สุด

#### จุดอ่อน (Weakness)

๑. งบประมาณของ อบต. มีจำนวนจำกัดเมื่อเทียบกับภารกิจหน้าที่ที่ได้รับ
๒. ขาดการส่งเสริมด้านการรวมกลุ่มอาชีพอย่างจริงจัง
๓. ขาดบุคลากรที่มีความชำนาญเฉพาะทางในการปฏิบัติงาน บุคลากรรับผิดชอบงานหลายด้าน
๔. การรวมกลุ่มและการสร้างเครือข่ายมีน้อย
๕. มีระเบียบ/กฎหมายใหม่ๆ มีการเปลี่ยนแปลงบ่อย ทำให้การปฏิบัติงานของบุคลากรไม่ทันต่อเหตุการณ์

๖. อบต.ห้วยทราย มีภารกิจที่ต้องดำเนินการแต่ไม่มีหน่วยงานรองรับอย่างเพียงพอ

## ๒.การวิเคราะห์สภาพแวดล้อมภายนอก

เป็นการตรวจสอบ ประเมินและกรองปัจจัยหรือข้อมูลจากสภาพแวดล้อมภายนอกที่มีผลกระทบต่อท้องถิ่น เช่น สภาพเศรษฐกิจ เทคโนโลยี การเมือง กฎหมาย สังคม สิ่งแวดล้อม วิเคราะห์เพื่อให้เกิดการบูรณาการ (integration) ร่วมกันกับองค์กรปกครองส่วนท้องถิ่น หน่วยงานราชการหรือรัฐวิสาหกิจ การวิเคราะห์สภาพภายนอกนี้ เป็นการระบุถึงโอกาสและอุปสรรคที่จะต้องดำเนินการและแก้ไขปัญหาที่เกิดขึ้น ซึ่งมีรายละเอียดผลการวิเคราะห์ดังนี้

### โอกาส (Opportunity)

๑. พระราชบัญญัติกำหนดแผนและขั้นตอนการกระจายอำนาจให้แก่องค์กรปกครองส่วนท้องถิ่น พ.ศ.๒๕๕๒ ได้กำหนดการถ่ายโอนภารกิจ อำนาจหน้าที่ในการบริการสาธารณะให้ อบต.

๒. มีโรงพยาบาลส่งเสริมสุขภาพตำบลห้วยทราย เข้าร่วมบูรณาการการทำงานด้านการส่งเสริมสุขภาพผู้สูงอายุ การจัดการสุขภาพของประชาชน การควบคุมและป้องกันโรคติดต่อ

๓. มีพื้นที่ส่วนใหญ่ทำการเกษตร

๔. มีโรงเรียนหินกองวิทยาคม และโรงเรียนห้วยทราย อยู่ในพื้นที่ตำบลห้วยทราย

### อุปสรรค (Threat)

๑. ต้นทุนการผลิตราคาสูง เช่น ราคาปุ๋ย เมล็ดพันธุ์พืช ค่าขนส่ง ค่าแรงงานสูงขึ้น

๒. ประชาชนยังขาดความรู้ความเข้าใจในกฎหมายที่เกี่ยวข้องกับตัวเอง เช่น สิทธิเสรีภาพ การมีส่วนร่วมในการจัดทำแผนพัฒนาตำบล ฯลฯ

๓. เกษตรกรไม่มีความรู้ในการนำเทคโนโลยีใหม่ๆ มาประยุกต์ใช้ในการปรับปรุงคุณภาพ และเพิ่มผลผลิต

๔. ปัญหาความขัดแย้งทางการเมืองภายในประเทศ ทำให้การจัดสรรงบประมาณให้แก่ท้องถิ่นล่าช้า ทำให้การกำหนดทิศทางการบริหารงานเพื่อตอบสนองความต้องการของประชาชนไม่ทันตามที่กำหนด

๕. สภาพสังคมบางส่วนในพื้นที่เสี่ยงต่อการระบาดของยาเสพติด ก่อให้เกิดปัญหาอาชญากรรมและครอบครัว

## ส่วนที่ ๔

### การติดตามและประเมินผลแผนพัฒนาท้องถิ่น

#### การวัดผลในเชิงปริมาณและเชิงคุณภาพ

##### (๑) การวัดผลในเชิงคุณภาพ

เครื่องมือที่ใช้ คือแบบกำกับการจัดทำแผน เพื่อประเมินตนเอง แบบวัดกระบวนการปฏิบัติงาน แบบสำรวจความพึงพอใจ ในการวัดผลเชิงคุณภาพโดยภาพรวม โดยได้มีการประเมินความพึงพอใจ ซึ่งการประเมินความพึงพอใจทำให้ทราบถึงผลเชิงคุณภาพในการดำเนินงานของตำบลในภาพรวม โดยเครื่องมือที่ใช้ในการประเมินความพึงพอใจ

โดยเครื่องมือที่ใช้ในการติดตามและประเมินผลในเชิงคุณภาพ มีดังนี้

แบบที่ ๑ แบบการประเมินตนเอง เพื่อเป็นการกำกับการจัดทำแผนพัฒนาท้องถิ่น

แบบที่ ๒ แบบติดตามผลการดำเนินงานขององค์กรปกครองส่วนท้องถิ่น

แบบที่ ๓ แนวทางการพิจารณาการติดตามและประเมินผลยุทธศาสตร์เพื่อความสอดคล้องแผนพัฒนาท้องถิ่น

แบบที่ ๔ แบบการประเมินแบบมีส่วนร่วม เพื่อประเมินความพึงพอใจต่อผลการดำเนินงานขององค์กรปกครองส่วนท้องถิ่นในภาพรวม และในแต่ละยุทธศาสตร์

แบบที่ ๕ แนวทางการพิจารณาการติดตามและประเมินผลโครงการเพื่อความสอดคล้องแผนพัฒนาท้องถิ่น

##### (๒) การวัดผลในเชิงปริมาณ

ตามท้องที่การบริหารส่วนตำบลได้ดำเนินการจัดทำแผนพัฒนาขึ้นมาเพื่อใช้เป็นเครื่องมือในการพัฒนาองค์การบริหารส่วนตำบลให้บรรลุเป้าหมายที่วางไว้ เกิดประสิทธิภาพประสิทธิผลสูงสุดในการแก้ไขปัญหาให้กับประชาชน ในการจัดทำแผนพัฒนานั้นจะต้องมีการติดตามและประเมินแผนพัฒนา ตามระเบียบกระทรวงมหาดไทย ว่าด้วยการจัดทำแผนขององค์กรปกครองส่วนท้องถิ่น พ.ศ. ๒๕๔๘ และที่แก้ไขเพิ่มเติม (ฉบับที่ ๓) พ.ศ. ๒๕๖๑ โดยคณะกรรมการติดตามและประเมินแผนพัฒนาเป็นผู้ดำเนินการติดตามและประเมินผลแผนพัฒนา ซึ่งคณะกรรมการจะต้องดำเนินการกำหนดแนวทาง วิธีการในการติดตามและประเมินผลแผนพัฒนา ดำเนินการติดตามและประเมินผลแผนพัฒนา รายงานผลและเสนอความเห็นซึ่งได้จากการติดตามและประเมินผลแผนพัฒนาท้องถิ่นต่อผู้บริหารท้องถิ่นเพื่อให้ผู้บริหารท้องถิ่นเสนอต่อสภาท้องถิ่น และคณะกรรมการพัฒนาท้องถิ่น พร้อมทั้งประกาศผลการติดตามและประเมินผลแผนพัฒนาท้องถิ่นให้ประชาชนในท้องถิ่นทราบในที่เปิดเผยภายในสิบห้าวันนับแต่วันรายงานผลและเสนอความเห็นดังกล่าว และต้องปิดประกาศไว้เป็นระยะเวลาไม่น้อยกว่าสามสิบวันโดยอย่างน้อยปีละหนึ่งครั้งภายในเดือนธันวาคมของทุกปี

โดยเครื่องมือที่ใช้ในการติดตามและประเมินผลในเชิงปริมาณ มีดังนี้

แบบที่ ๒ แบบติดตามผลการดำเนินงานขององค์กรปกครองส่วนท้องถิ่น

ข้อมูลในระบบ e-plan ([www.dla.go.th](http://www.dla.go.th))



โดยแบบวัดกระบวนการปฏิบัติงาน(Process Performance Measurement System (PPMS))

ลักษณะของแบบวัดกระบวนการปฏิบัติงาน

ระบบการวัดกระบวนการปฏิบัติงานหรือ PPMS เป็นระบบการประเมินที่มีแนวความคิดคล้ายคลึงกับตัวแบบตัวบ่งชี้การปฏิบัติงานเป็นการพิจารณาถึงหน้าที่ของระบบต่างๆ ในลักษณะภาพรวมขององค์กรเพื่อที่จะนำไปสู่การพัฒนา ซึ่งระบบการวัดดังกล่าวจะมองภาพรวมของระบบการวัดกระบวนการปฏิบัติงานอันนำไปสู่การพัฒนากรอบความคิดและการสรุปทเรียนที่เกิดขึ้นต่อไป

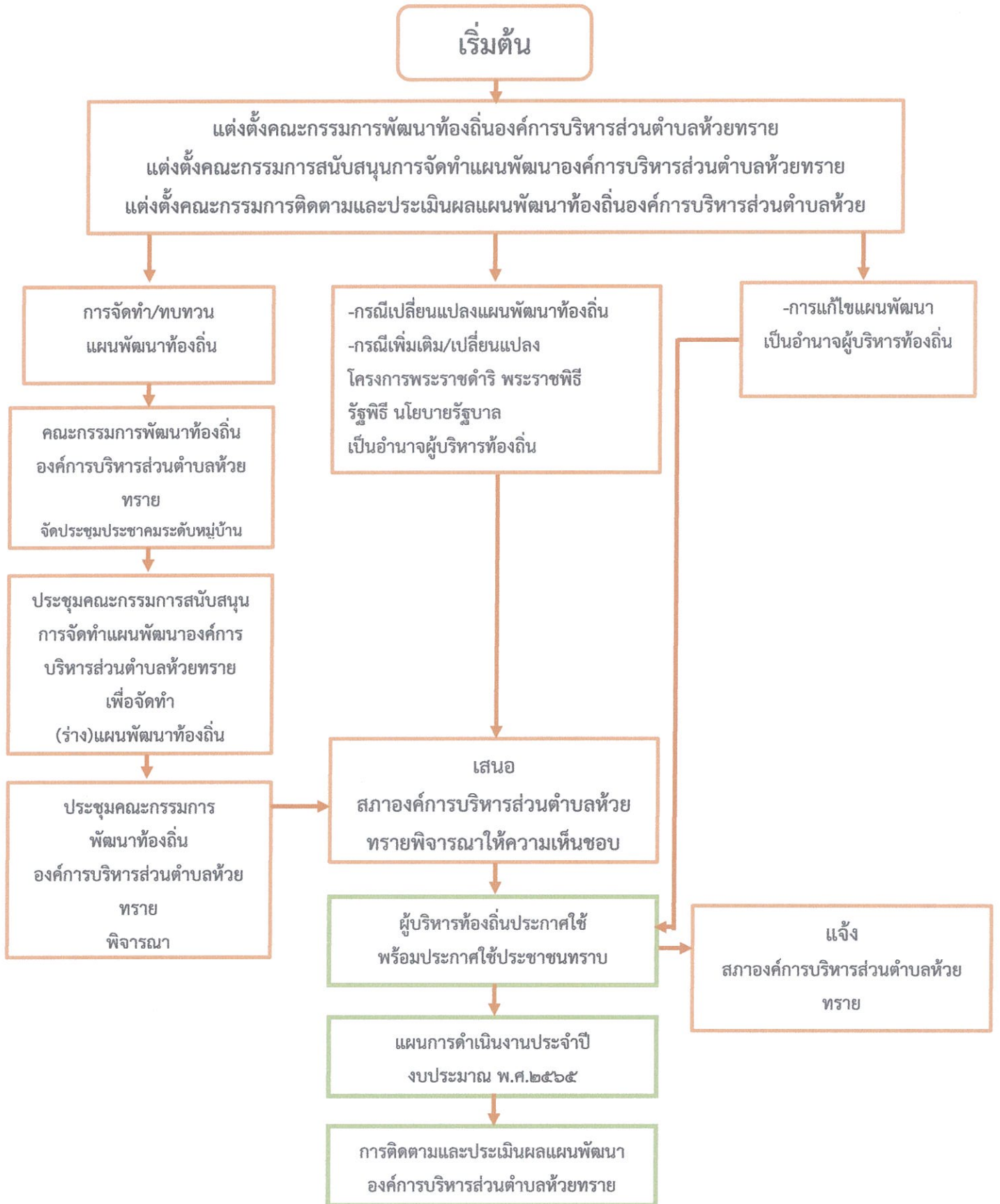
วัตถุประสงค์ในการใช้แบบวัดกระบวนการปฏิบัติงาน

๑. เพื่อให้ทราบถึงประสิทธิภาพของการจัดทำแผนพัฒนาท้องถิ่น
๒. เพื่อให้ทราบกระบวนการปฏิบัติงานของแผนพัฒนาท้องถิ่น
๓. เพื่อให้ทราบถึงประสิทธิภาพในการปฏิบัติงานของหน่วยงานผู้ปฏิบัติ

ขั้นตอนการดำเนินงานตามแบบวัดกระบวนการปฏิบัติงาน

๑. กำหนดตัววัดกระบวนการปฏิบัติงาน
๒. กำหนดเกณฑ์การประเมิน
๓. ดำเนินการประเมิน
๔. สรุปผลการประเมิน เกณฑ์ต้องไม่ต่ำกว่า ๘๐ คะแนน

ผังกระบวนการปฏิบัติงาน งานนโยบายและแผน



แบบที่ ๑ แบบการประเมินตนเอง เพื่อเป็นการกำกับการจัดทำแผนพัฒนาท้องถิ่น

คำชี้แจง : เป็นแบบประเมินตนเองในองในการจัดทำแผนพัฒนาท้องถิ่น โดยจะทำการประเมินและรายงานทุกๆครั้ง หลังจากที่ยังคงกรปกครองส่วนท้องถิ่นได้ประกาศใช้แผนพัฒนาแล้ว

ประเด็นการประเมิน	มีการดำเนินงาน	ไม่มีการดำเนินงาน
<b>ส่วนที่ ๑ คณะกรรมการพัฒนาท้องถิ่น</b>		
๑. มีการจัดตั้งคณะกรรมการพัฒนาท้องถิ่นเพื่อจัดทำแผนพัฒนาท้องถิ่น	✓	
๒. มีการจัดประชุมคณะกรรมการพัฒนาท้องถิ่นเพื่อจัดทำแผนพัฒนาท้องถิ่น	✓	
๓. มีการจัดประชุมอย่างต่อเนื่องสม่ำเสมอ	✓	
๔. มีการจัดตั้งคณะกรรมการสนับสนุนการจัดทำแผนพัฒนาท้องถิ่น	✓	
๕. มีการจัดประชุมคณะกรรมการสนับสนุนการจัดทำแผนพัฒนาท้องถิ่น	✓	
๖. มีคณะกรรมการพัฒนาท้องถิ่นและประชาคมท้องถิ่นพิจารณาวางแผนพัฒนาท้องถิ่น	✓	
<b>ส่วนที่ ๒ การจัดทำแผนการพัฒนาท้องถิ่น</b>		
๗. มีการรวบรวมข้อมูลและปัญหาสำคัญของท้องถิ่นมาจัดทำฐานข้อมูล	✓	
๘. มีการเปิดโอกาสให้ประชาชนเข้ามามีส่วนร่วมในการจัดทำแผน	✓	
๙. มีการวิเคราะห์ศักยภาพของท้องถิ่น (SWOT) เพื่อประเมินสถานภาพการพัฒนาท้องถิ่น	✓	
๑๐. มีการกำหนดวิสัยทัศน์ ยุทธศาสตร์องค์กรปกครองส่วนท้องถิ่น	✓	
๑๑. มีการกำหนดเป้าประสงค์	✓	
๑๒. มีการกำหนดตัวชี้วัดการพัฒนาท้องถิ่น	✓	
๑๓. มีการกำหนดค่าเป้าหมายการพัฒนาท้องถิ่น	✓	
๑๔. มีการกำหนดกลยุทธ์การพัฒนาท้องถิ่น	✓	
๑๕. มีการกำหนดจุดยืนทางยุทธศาสตร์การพัฒนาท้องถิ่น	✓	
๑๖. มีการกำหนดยุทธศาสตร์ที่สอดคล้องกับยุทธศาสตร์ของจังหวัด	✓	
๑๗. มีการอนุมัติและประกาศใช้แผนพัฒนา	✓	
๑๘. มีการกำหนดรูปแบบการติดตามประเมินผลแผนพัฒนาท้องถิ่น	✓	

แบบที่ ๒ ผลการดำเนินงานแผนพัฒนาท้องถิ่น

๑. จำนวนโครงการและงบประมาณตามแผนพัฒนาท้องถิ่น

ที่ชี้แจง : เป็นแบบติดตามตนเอง โดยมีวัตถุประสงค์เพื่อติดตามผลการดำเนินงานตามแผนพัฒนาขององค์กรปกครองส่วนท้องถิ่น ภายใต้แผนพัฒนาท้องถิ่น ๕ ปี โดยมีกำหนดระยะเวลาในการติดตามและรายงานผลการดำเนินงานทุก ๆ หกเดือน เริ่มตั้งแต่สิ้นสุดการดำเนินงานในเดือนตุลาคม - กันยายน

วันที่ ๑ ข้อมูลทั่วไป

๒. ชื่อ องค์การบริหารส่วนตำบลห้วยทราย อำเภอหนองแค จังหวัดสระบุรี

๓. รายงานผลการดำเนินงาน

ครั้งที่ ๑ ระหว่างวันที่ ๑ ตุลาคม ๒๕๖๔ - ๓๑ มีนาคม ๒๕๖๕

ครั้งที่ ๒ ระหว่างวันที่ ๑ เมษายน ๒๕๖๕ - ๓๐ กันยายน ๒๕๖๕

	ปี ๒๕๖๑			ปี ๒๕๖๒			ปี ๒๕๖๓			ปี ๒๕๖๔			ปี ๒๕๖๕			รวม	
	จำนวนโครงการ	งบประมาณ	จำนวนโครงการ	จำนวนโครงการ	งบประมาณ	จำนวนโครงการ	จำนวนโครงการ	งบประมาณ	จำนวนโครงการ	จำนวนโครงการ	งบประมาณ	จำนวนโครงการ	จำนวนโครงการ	จำนวนโครงการ	จำนวนโครงการ	จำนวนโครงการ	รวม
ยุทธศาสตร์การพัฒนา	๖๓	๑๘,๔๘๔,๐๖๐	๗๖	๑๒๗	๒๘,๑๗๖,๘๖๘	๓๐๔	๒๘,๓๙๓,๘๖๐	๑๑๙	๓๐,๓๑๙,๖๖๐	๒๔	๒๑๐,๐๐๐	๑๑๙	๓๐,๓๑๙,๖๖๐	๒๔	๒๑๐,๐๐๐	๔๘๕	๑๔๓,๔๖๒,๐๘๘
การพัฒนาคุณภาพชีวิต	๓	๑๓๐,๐๐๐	๕	๒,๕๖๐,๐๐๐	๔๑๐,๐๐๐	๖	๘๑๐,๐๐๐	๘๑๐,๐๐๐	๘๑๐,๐๐๐	๘๑๐,๐๐๐	๘๑๐,๐๐๐	๘๑๐,๐๐๐	๘๑๐,๐๐๐	๘๑๐,๐๐๐	๘๑๐,๐๐๐	๘๑๐,๐๐๐	๔,๑๐๐,๐๐๐
การพัฒนาการบริหารจัดการแยกขยะมูลฝอยและของเสียอันตรายชุมชน	-	-	๔	๑๖๕,๐๐๐	๑๖๕,๐๐๐	๔	๑๖๕,๐๐๐	๑๖๕,๐๐๐	๑๖๕,๐๐๐	๑๖๕,๐๐๐	๑๖๕,๐๐๐	๑๖๕,๐๐๐	๑๖๕,๐๐๐	๑๖๕,๐๐๐	๑๖๕,๐๐๐	๑๖๕,๐๐๐	๔๓๐,๐๐๐
การพัฒนาองค์กรและ	๑๑	๘๓๕,๐๐๐	๑๑	๑,๔๕๕,๐๐๐	๔,๗๗๒,๐๐๐	๑๕	๗,๓๑๕,๐๐๐	๗,๓๑๕,๐๐๐	๗,๓๑๕,๐๐๐	๗,๓๑๕,๐๐๐	๗,๓๑๕,๐๐๐	๗,๓๑๕,๐๐๐	๗,๓๑๕,๐๐๐	๗,๓๑๕,๐๐๐	๗,๓๑๕,๐๐๐	๗,๓๑๕,๐๐๐	๑๕,๖๘๒,๐๐๐
การส่งเสริมการท่องเที่ยว	-	-	-	-	-	-	-	-	-	-	-	-	-	-	-	-	-
รวมทั้งสิ้น	๗๗	๑๙,๔๒๙,๐๖๐	๘๘	๒๔,๖๒๖,๕๖๐	๓๔,๙๔๘,๘๖๘	๑๓๘	๓๖,๕๑๘,๘๖๐	๓๖,๕๑๘,๘๖๐	๓๖,๕๑๘,๘๖๐	๓๖,๕๑๘,๘๖๐	๓๖,๕๑๘,๘๖๐	๓๖,๕๑๘,๘๖๐	๓๖,๕๑๘,๘๖๐	๓๖,๕๑๘,๘๖๐	๓๖,๕๑๘,๘๖๐	๓๖,๕๑๘,๘๖๐	๑๖๓,๒๕๔,๐๘๘

๒.๑ ผลการดำเนินงานตามแผนพัฒนาท้องถิ่น ประจำปีงบประมาณ ๒๕๖๕

ยุทธศาสตร์	จำนวนโครงการ ที่เสร็จ		จำนวนโครงการ ที่อยู่ระหว่าง ดำเนินการ		จำนวนโครงการ ที่ยังไม่ได้ ดำเนินการ		จำนวน โครงการ ที่ยกเลิก	จำนวนโครงการ ทั้งหมด	
	จำนวน	ร้อยละ	จำนวน	ร้อยละ	จำนวน	ร้อยละ		-	จำนวน
๑.การพัฒนา คุณภาพชีวิต	๓๐	๒๑.๕๘	๕	๓.๖๐	๑๘	๑๒.๙๕	-	๑๑๙	๘๕.๖๑
๒.การ พัฒนาการ บริหารจัดการ ทรัพยากรธร รรมชาติและ สิ่งแวดล้อม	-	-	-	-	๒	๑.๔๔	-	๔	๒.๘๘
๓.การส่งเสริม อนุรักษ์และ ฟื้นฟู ขนบธรรมเนียม ประเพณี และวัฒนธรรม ท้องถิ่น	๑	๐.๗๒	-	-	๒	๑.๔๔	-	๓	๒.๑๖
๔.การพัฒนา องค์กรและ บุคลากรสู่การ บริหารจัดการ ที่ดี	๖	๔.๓๒	-	-	๒	๑.๔๔	-	๑๓	๙.๓๕
๕.การส่งเสริม การท่องเที่ยว	-	-	-	-	-	-	-	-	-
รวม	๓๗	๒๖.๖๒	๕	๓.๖๐	๒๔	๑๗.๒๗	-	๑๓๙	๑๐๐

๑. โครงการที่แล้วเสร็จ	จำนวน	๓๗	โครงการ	คิดเป็นร้อยละ	๒๖.๖๒
๒.โครงการที่อยู่ระหว่างดำเนินการ	จำนวน	๕	โครงการ	คิดเป็นร้อยละ	๓.๖๐
๓.โครงการที่ยังไม่ได้ดำเนินการ	จำนวน	๒๔	โครงการ	คิดเป็นร้อยละ	๑๗.๒๗
๔.โครงการที่มีการยกเลิก	จำนวน	-	โครงการ	คิดเป็นร้อยละ	-
๕.โครงการที่ดำเนินการทั้งหมด	จำนวน	๔๒	โครงการ	คิดเป็นร้อยละ	๓๐.๒๒
๖.โครงการในแผนพัฒนาท้องถิ่นทั้งหมด	จำนวน	๑๓๙	โครงการ	คิดเป็นร้อยละ	๑๐๐

๒.๒ การเบิกจ่ายงบประมาณปีงบประมาณ พ.ศ.๒๕๖๕

ยุทธศาสตร์	งบปกติ	ผูกพัน	เงินสะสม	รวม
	จำนวนเงิน	จำนวนเงิน	จำนวนเงิน	จำนวนเงิน
๑.การพัฒนาคุณภาพชีวิต	๑๔,๔๓๗,๘๑๒.๙๕	๑,๑๓๑,๙๘๙.๕๓	๔๘๗,๐๐๐	๑๖,๐๕๖,๘๐๒.๔๘
๒.การพัฒนาการบริหารจัดการ ทรัพยากรธรรมชาติและสิ่งแวดล้อม	-	-	-	-
๓.การส่งเสริมอนุรักษ์และฟื้นฟู ชนบทธรรมนิยมประเพณีและ วัฒนธรรมท้องถิ่น	๒๑,๐๐๐	-	-	๒๑,๐๐๐
๔.การพัฒนาองค์กรและบุคลากรสู่การ บริหารจัดการที่ดี	๒๑๖,๙๙๒.๖๒	-	-	๒๑๖,๙๙๒.๖๒
๕.การส่งเสริมการท่องเที่ยว	-	-	-	-
รวม	๑,๔๖๗,๘๐๕.๕๗	๑,๑๓๑,๙๘๙.๕๓	๔๘๗,๐๐๐	๑๖,๒๙๕,๗๙๕.๑๐



๒.๓ ผลการดำเนินงานตามโครงการที่ได้รับเงินอุดหนุนเฉพาะกิจ  
โครงการที่ได้รับเงินอุดหนุนเฉพาะกิจประจำปี ๒๕๖๕

โครงการ	ผลการดำเนินงาน			งบประมาณ	
	ดำเนินการ เสร็จแล้ว	อยู่ในระหว่าง ดำเนินการ	ยังไม่ได้ ดำเนินการ	งบประมาณที่ ได้รับ	งบประมาณที่ เบิกจ่ายไปแล้ว
๑.โครงการซ่อมสร้าง ถนนแอสฟัลท์ติก คอน กริตสายกลาง นาเชื่อมต่อเทศบาล ตำบลหินกอง(เส้นโรง ฆ่าสัตว์) บ้านบุ หมู่ที่ ๗ ตำบลห้วยทราย	√	-	-	๙๔๕,๘๐๐	๙๔๕,๘๐๐
๒.โครงการก่อสร้าง ระบบประปาหมู่บ้าน แบบบาดาลขนาด กลาง หมู่ที่ ๒ ตำบล ห้วยทรายเพื่อ ดำเนินการจ้างเหมา จัดหาและติดตั้งหอ ถังเหล็กทรงกลมเปลือ และถังกรองสนิม เหล็กพร้อมอุปกรณ์ ส่วนควบระบบสูบน้ำ	√	-	-	๔๒๘,๕๐๐	๔๒๗,๐๐๐
รวม	๒ โครงการ	-	-	๑,๓๗๔,๓๐๐	๑,๓๗๒,๘๐๐

แบบที่ ๓ แบบประเมินผลการดำเนินงานตามแผนยุทธศาสตร์

คำชี้แจง : แบบ ๓/๑ แบบประเมินตนเอง โดยมีวัตถุประสงค์เพื่อใช้ประเมิน โดยมีวัตถุประสงค์เพื่อใช้ประเมินผลการดำเนินงานขององค์กรปกครองส่วนท้องถิ่นตามยุทธศาสตร์ที่กำหนดไว้และมีกำหนดระยะเวลาในการรายงานปีละ ๑ ครั้ง ภายในเดือน ธันวาคม ของทุกปี

ส่วนที่ ๑ ข้อมูลทั่วไป

๑.ชื่อองค์กรปกครองส่วนท้องถิ่น องค์การบริหารส่วนตำบลห้วยทราย

๒.วัน/เดือน/ปีที่รายงาน ตุลาคม ๒๕๖๕

ส่วนที่ ๒ ยุทธศาสตร์การพัฒนาและโครงการในปีงบประมาณ พ.ศ.๒๕๖๕

๑.ยุทธศาสตร์และจำนวนโครงการที่ปรากฏอยู่ในแผน และจำนวนโครงการที่ได้ปฏิบัติ

ยุทธศาสตร์	จำนวนโครงการ		
	จำนวนโครงการที่ปรากฏอยู่ในแผน	จำนวนโครงการที่ได้ปฏิบัติ	คิดเป็นร้อยละของโครงการที่ปรากฏในแผน
ยุทธศาสตร์ที่ ๑ การพัฒนาคุณภาพชีวิต	๑๑๙	๓๕	๒๕.๑๐
ยุทธศาสตร์ที่ ๒ การพัฒนาการบริหารจัดการทรัพยากรธรรมชาติและสิ่งแวดล้อม	๔	-	-
ยุทธศาสตร์ที่ ๓ การส่งเสริมอนุรักษ์และฟื้นฟูขนบธรรมเนียมประเพณีและวัฒนธรรมท้องถิ่น	๓	๑	๐.๓๒
ยุทธศาสตร์ที่ ๔ การพัฒนาองค์กรและบุคลากรสู่การบริหารจัดการที่ดี	๑๓	๖	๔.๓๒
ยุทธศาสตร์ที่ ๕ การส่งเสริมการท่องเที่ยว	-	-	-
รวม	๑๓๙	๔๒	๓๐.๒๒

ยุทธศาสตร์ที่ ๑ การพัฒนาคุณภาพชีวิต  
แผนงานบริหารทั่วไป

ลำดับ	รายละเอียดโครงการ	ผลการดำเนินงาน			งบประมาณ					
		ดำเนินการ เสร็จ	อยู่ระหว่าง ดำเนินการ	ยังไม่ได้ ดำเนินการ	งบประมาณ ที่ตั้งไว้	โอน เพิ่ม	โอนลด	ผูกพัน	งบประมาณที่ เบิกจ่าย	งบประมาณ คงเหลือ
๑	อุดหนุนโครงการบูรณา การในการบริหาร จัดการศูนย์ปฏิบัติการ ร่วมในการช่วยเหลือ ประชาชน	√	-	-	๑๕,๐๐๐	-	-	-	๑๕,๐๐๐	๐
๒	อุดหนุนโครงการจัด กิจกรรม ประเพณี วัฒนธรรมและงานรัฐ พิธี อำเภอหนองแค	√	-	-	๑๕,๐๐๐	-	-	-	๑๕,๐๐๐	๐
๓	โครงการต่อเติม ปรับปรุงอาคาร สำนักงานที่ทำการของ ส่วนราชการ อบต.ทวาย ทราย	-	-	√	๕๐๐,๐๐๐	-	๕๐๐,๐๐๐	-	-	๐

ยุทธศาสตร์ที่ ๑ การพัฒนาคุณภาพชีวิต  
แผนงานบริหารทั่วไป

ลำดับ	รายละเอียดโครงการ	ผลการดำเนินงาน			งบประมาณ						
		ดำเนินการ เสร็จ	อยู่ระหว่าง ดำเนินการ	ยังไม่ได้ ดำเนินการ	งบประมาณ ที่ตั้งไว้	โอนเพิ่ม	โอนลด	ผูกพัน	งบประมาณที่ เบิกจ่าย	งบประมาณ คงเหลือ	
๔	โครงการต่อเติม อาคารป้องกันและ บรรเทาสาธารณภัย อบต.ห้วยทราย	-	-	√	-	๕๐๐,๐๐๐ (ส่งราชการใหม่)	-	๔๑๕,๐๐๐	-	-	๘๕,๐๐๐
	รวม	๔ โครงการ	-	-	๕๓๐,๐๐๐	๕๐๐,๐๐๐	๕๐๐,๐๐๐	๔๑๕,๐๐๐	๓๐๐,๐๐๐	๐	

ยุทธศาสตร์ที่ ๑ การพัฒนาคุณภาพชีวิต

แผนงานการรักษาความสงบภายใน

ลำดับ	รายละเอียดโครงการ	ผลการดำเนินงาน			งบประมาณ					
		ดำเนินการ เสร็จ	อยู่ระหว่าง ดำเนินการ (กับเงิน)	ยังไม่ได้ ดำเนินการ	งบประมาณ ที่ตั้งไว้	โอนเพิ่ม	โอนลด	ผูกพัน	งบประมาณที่ เบิกจ่าย	งบประมาณ คงเหลือ
๑	โครงการป้องกันและ ลดอุบัติเหตุช่วง เทศกาล	√	-	-	๕๐,๐๐๐	-	-	-	๓๖,๖๐๐	๑๓,๔๐๐
๒	โครงการจัดซื้อ กล้องโทรทัศน์วงจร ปิด จำนวน ๑๑ ตัว พร้อมอุปกรณ์ หมู่ที่ ๑๒๔	√	-	-	-	๔๔๓,๒๕๐.๐๐	-	-	๔๔๓,๒๕๐	๑๐๐
๓	โครงการจัดซื้อ กล้องโทรทัศน์วงจร ปิด จำนวน ๔ ตัว พร้อมอุปกรณ์ หมู่ที่ ๗	√	-	-	-	๒๗๔,๙๐๐	-	๒๗๔,๙๐๐	-	๐

ลำดับ	รายละเอียดโครงการ	ผลการดำเนินงาน			งบประมาณ						
		ดำเนินการเสร็จ	อยู่ระหว่างดำเนินการ (กันเงิน)	ยังไม่ได้ดำเนินการ	งบประมาณที่ตั้งไว้	โอนเพิ่ม	โอนลด	ผูกพัน	งบประมาณที่เบิกจ่าย	งบประมาณคงเหลือ	
๔	โครงการจัดซื้อกล้องโทรทัศน์วงจรปิด จำนวน ๖ ตัว พร้อมอุปกรณ์ หมู่ที่ ๑๐	√	-	-	-	๒๘๐,๒๐๐ (ตั้งจ่ายรายการใหม่)	-	-	-	๒๘๐,๒๐๐	๐
๕	โครงการจัดซื้อกล้องโทรทัศน์วงจรปิด จำนวน ๗ ตัว พร้อมอุปกรณ์ หมู่ที่ ๒, ๖	√	-	-	-	๓๘๘,๓๕๐ (ตั้งจ่ายรายการใหม่)	-	-	-	๓๘๘,๓๕๐	๐
	รวม	๕ โครงการ	-	-	๕๐,๐๐๐	๑,๓๘๗,๑๐๐	-	-	๒๗๔,๘๐๐	๑,๑๕๘,๓๐๐	๑๓,๕๐๐



ยุทธศาสตร์ที่ ๑ การพัฒนาคุณภาพชีวิต

แผนงานระดับก่อนวัยเรียนและประถมศึกษา

ลำดับ	รายละเอียดโครงการ	ผลการดำเนินงาน			งบประมาณ						
		ดำเนินการเสร็จ	อยู่ระหว่างดำเนินการ (กัณเงิน)	ยังไม่ได้ดำเนินการ	งบประมาณที่ตั้งไว้	โอนลด	โอนเพิ่ม	ผูกพัน	งบประมาณที่เบิกจ่าย	งบประมาณคงเหลือ	
๑	โครงการจัดงานวันเด็กแห่งชาติ	-	-	√	๑๕,๐๐๐	๑๕,๐๐๐	-	-	-	-	๐
๒	โครงการสนับสนุนค่าใช้จ่ายการบริหารสถานศึกษา	√	-	-	๓๐๙,๒๐๐	๑๐,๐๐๐	-	-	๓๑๙,๙๐๙	๑,๒๙๑	
๓	อุดหนุนโครงการโรงเรียนวัดห้วยทราย	-	-	√	๑๒๐,๐๐๐	๑๒๐,๐๐๐	-	-	-	๐	
๔	อุดหนุนโครงการอาหารกลางวันโรงเรียนวัดห้วยทราย	√	-	-	๙๖๐,๐๐๐	-	-	-	๙๖๐,๐๐๐	๑๘๖,๑๕๐	
๕	ค่าวัสดุงานบ้านงานครัว(อาหารเสริมนม)	√	-	-	๔๔๓,๔๓๐	-	๘,๐๐๐.๐๐	-	๔๕๑,๔๓๐	๔,๒๕๕.๔๐	
	รวม	๕ โครงการ			๑,๘๔๗,๖๓๐	๑๔๕,๐๐๐	๘,๐๐๐	-	๑,๕๙๗,๖๓๐	๑๙๑,๖๙๖.๔๐	

ยุทธศาสตร์ที่ ๑ การพัฒนาคุณภาพชีวิต

แผนงานระดับมัธยมศึกษา

ลำดับ	รายละเอียดโครงการ	ผลการดำเนินงาน			งบประมาณ						
		ดำเนินการเสร็จ	อยู่ระหว่างดำเนินการ (กันเงิน)	ยังไม่ได้ดำเนินการ	งบประมณที่ตังไว้	โอนลด	โอนเพิ่ม	ผูกพัน	งบประมณที่เบิกจ่าย	งบประมณคงเหลือ	
๑	อุศทพุนโรงเรเรียนทินกองวิทยาคม	√	-	-	๒๘๘,๐๐๐	-	๑๔๔,๐๐๐	-	๔๓๒,๐๐๐	๐	
	รวม	๑ โครงการ	-	-	๒๘๘,๐๐๐	-	๑๔๔,๐๐๐	-	๔๓๒,๐๐๐	๐	

ยุทธศาสตร์ที่ ๑ การพัฒนาคุณภาพชีวิต

แผนงานสาธารณสุข

ลำดับ	รายละเอียดโครงการ	ผลการดำเนินงาน			งบประมาณ					
		ดำเนินการ เสร็จ	อยู่ระหว่าง ดำเนินการ	ยังไม่ได้ ดำเนินการ	งบประมาณ ที่ตั้งไว้	โอนเพิ่ม	โอนลด	ผูกพัน	งบประมาณที่ เบิกจ่าย	งบประมาณ คงเหลือ
๑	โครงการสัตว์ปลอดโรคคน ปลอดภัยจากพิษสุนัขบ้า	√	-	-	๖๐,๐๐๐	-	-	-	-	๖๐,๐๐๐ (ไม่ใช้งบประมาณ)
๒	โครงการสำรวจข้อมูล จำนวนสัตว์และขึ้น ทะเบียนสัตว์	√	-	-	๑๐,๐๐๐	-	-	-	-	๑๐,๐๐๐ (ไม่ใช้งบประมาณ)
๓	อุดหนุนคณะกรรมการ หมู่บ้าน/ชุมชน (ตามแนวทางโครงการ พระราชดำริด้าน สาธารณสุข หมู่ที่ ๑-๑๐)	√	-	-	๒๐๐,๐๐๐	-	-	-	๒๐๐,๐๐๐	๐
	รวม	๓ โครงการ	-	-	๒๗๐,๐๐๐	-	-	-	๒๐๐,๐๐๐	๗๐,๐๐๐

ยุทธศาสตร์ที่ ๑ การพัฒนาคุณภาพชีวิต

แผนงานสังคมสงเคราะห์

ลำดับ	รายละเอียดโครงการ	ผลการดำเนินงาน			งบประมาณ					
		ดำเนินการเสร็จ	อยู่ระหว่างดำเนินการ (กัเงิน)	ยังไม่ได้ดำเนินการ	งบประมาณที่ตั้งไว้	โอนเพิ่ม	โอนลด	ผูกพัน	งบประมาณที่เบิกจ่าย	งบประมาณคงเหลือ
๑	โครงการช่วยเหลือประชาชนผู้ได้รับความเดือดร้อน	√	-	-	๗๐,๐๐๐	-	๑๐,๐๐๐	-	-	๖๐,๐๐๐ (ไม่ใช้งบประมาณ)
๒	โครงการส่งเสริมและพัฒนาากลุ่มอาชีพ	√	-	-	๕๐,๐๐๐	-	-	-	๒๓,๖๐๐	๒๖,๔๐๐
๓	โครงการพัฒนาศักยภาพผู้สูงอายุ	-	-	√	๕๐,๐๐๐	-	๔๐,๐๐๐	-	-	๑๐,๐๐๐
	รวม	๓ โครงการ	-	-	๑๗๐,๐๐๐	-	๕๐,๐๐๐	-	๒๓,๖๐๐	๙๖,๔๐๐

ยุทธศาสตร์ที่ ๑ การพัฒนาคุณภาพชีวิต

แผนงานเกษตรและชุมชน

ลำดับ	รายละเอียดโครงการ	ผลการดำเนินงาน			งบประมาณ						
		ดำเนินการ เสร็จ	อยู่ระหว่าง ดำเนินการ (กัณเงิน)	ยังไม่ได้ ดำเนินการ	งบประมาณ ที่ตั้งไว้	โอนเพิ่ม	โอนลด	ผูกพัน	งบประมาณที่ เบิกจ่าย	งบประมาณ คงเหลือ	
๑	โครงการติดตั้งเสาไฟส่องสว่างบริเวณสนามเด็กเล่น หมู่ที่ ๑๐	-	√	-	๘๐,๐๐๐	๕๒,๐๐๐	-	๑๓๒,๐๐๐	-	-	๐
๒	โครงการติดตั้งเสาไฟส่องสว่างบริเวณแยกบ้านนายอดิศักดิ์ สอนเชื้อ หมู่ที่ ๗	-	√	-	๘๙,๐๐๐	-	-	๘๙,๐๐๐	-	-	๐
	รวม	๒ โครงการ	-	-	๑๖๙,๐๐๐	๕๒,๐๐๐	-	๒๒๑,๐๐๐	-	-	๐

ยุทธศาสตร์ที่ ๑ การพัฒนาคุณภาพชีวิต

แผนงานสร้างความเข้มแข็งของชุมชน

ลำดับ	รายละเอียดโครงการ	ผลการดำเนินงาน			งบประมาณ						
		ดำเนินการ เสร็จ	อยู่ ระหว่าง ดำเนินการ	ยังไม่ได้ ดำเนินการ	งบประมาณ ที่จัดไว้	โอนเพิ่ม	โอนลด	ผูกพัน	งบประมาณ ที่เบิกจ่าย	งบประมาณ คงเหลือ	
๑	โครงการจัดประชุม ประชาชนตำบลและ หมู่บ้าน	-	-	√	๒๐,๐๐๐	-	-	-	-	-	๒๐,๐๐๐
๒	โครงการป้องกันและแก้ไข ปัญหายาเสพติด	√	-	-	๓๐,๐๐๐	-	-	-	-	-	๓๐,๐๐๐ (ไม่ใช้งบประมาณ)
๓	อุดหนุนโครงการป้องกัน และแก้ไขปัญหายา เสพติด	√	-	-	๑๕,๐๐๐	-	-	-	๑๕,๐๐๐	๐	๐
	รวม	๓ โครงการ	-	-	๖๕,๐๐๐	-	-	-	๑๕,๐๐๐	-	๕๐,๐๐๐



ยุทธศาสตร์ที่ ๑ การพัฒนาคุณภาพชีวิต

แผนงานกีฬาและนันทนาการ

ลำดับ	รายละเอียดโครงการ	ผลการดำเนินงาน			งบประมาณ					
		ดำเนินการ เสร็จ	อยู่ระหว่าง ดำเนินการ (กัณเงิน)	ยังไม่ได้ ดำเนินการ	งบประมาณ ที่ตั้งไว้	โอนเพิ่ม	โอนลด	ผูกพัน	งบประมาณ ที่เบิกจ่าย	งบประมาณ คงเหลือ
๑	โครงการแข่งขันกีฬา ตำบลต่อต้านยาเสพติด	√	-	-	๔๐,๐๐๐	๑๕,๐๐๐	-	-	๕๓,๒๕๐	๑,๗๕๐
	รวม	๑ โครงการ	-	-	๔๐,๐๐๐	๑๕,๐๐๐	-	-	๕๓,๒๕๐	๑,๗๕๐

ยุทธศาสตร์ที่ ๑ การพัฒนาคุณภาพชีวิต  
แผนงานอุตสาหกรรมและการโยธา

ลำดับ	รายละเอียดโครงการ	ผลการดำเนินงาน			งบประมาณ					
		ดำเนินการ เสร็จ	อยู่ระหว่าง ดำเนินการ (กั้นเงิน)	ยังไม่ได้ ดำเนินการ	งบประมาณ ที่ตั้งไว้	โอนเพิ่ม	โอนลด	ผูกพัน	งบประมาณ ที่เบิกจ่าย	งบประมาณ คงเหลือ
๑	โครงการขยายเขตประปา ส่วนภูมิภาค หมู่ที่ ๖ สาย บ้านลุงขวัญ(ใช้จ่ายเงินสะสม)	√	-	-	๔๘๗,๐๐๐	-	-	-	๔๘๗,๐๐๐	๐
๒	โครงการก่อสร้างถนน คอนกรีตเสริมเหล็ก สายบ้าน นางสมหมาย หมู่ที่ ๒	-	√	-	๓๐๐,๐๐๐	-	๑๐๕,๐๐๐	-	๑๙๕,๐๐๐	๐
๓	โครงการก่อสร้างถนน คอนกรีตเสริมเหล็ก สาย บ้านนายสมศักดิ์ หมู่ที่ ๗ - บ้านนายวัน	-	√	-	-	๑๑๙,๐๐๐ (ตั้งจ่ายรายการใหม่)	-	๑๑๙,๐๐๐	-	๐
๔	โครงการก่อสร้างถนนคอนกรีต เสริมเหล็กพร้อมวางท่อระบาย น้ำ และวางระบายน้ำฝาทะแกรง เหล็ก หมู่ที่ ๙	-	-	√	๘๐,๐๐๐	-	๘๐,๐๐๐	-	-	๐

ลำดับ	รายละเอียดโครงการ	ผลการดำเนินงาน			งบประมาณ						
		ดำเนินการเสร็จ	อยู่ระหว่างดำเนินการ (กันเงิน)	ยังไม่ได้ดำเนินการ	งบประมาณที่ตั้งไว้	โอนเพิ่ม	โอนลด	ผูกพัน	งบประมาณที่เบิกจ่าย	งบประมาณคงเหลือ	
๕	โครงการก่อสร้างถนนดินลูกรังสายข้างบ้านครูบ่อ หมู่ที่ ๑	-	-	√	๑๐๐,๐๐๐	-	๑๐๐,๐๐๐	-	-	-	๐
๖	โครงการก่อสร้างลานคอนกรีตหน้าวัดบ้านยาง หมู่ที่ ๑๐	√	-	-	๕๐๐,๐๐๐	-	๕๗,๐๐๐	-	๓๕๓,๐๐๐	-	๐
๗	โครงการก่อสร้างศาลาประชาคม หมู่ที่ ๒	-	-	√	๕๐๐,๐๐๐	-	๕๐๐,๐๐๐	-	-	-	๐
๘	โครงการก่อสร้างศาลาเอนกประสงค์ หมู่ที่ ๕	-	-	√	๕๒๐,๐๐๐	-	๕๒๐,๐๐๐	-	-	-	๐
๙	โครงการขยายเขตประปาภูมิภาคบ้านนางสมร วรรณสุทร์ หมู่ที่ ๑๐	√	-	-	๑๗๒,๐๐๐	-	-	-	๑๗๒,๐๐๐	-	๑,๐๐๐
๑๐	โครงการวางท่อขยายเขตจำหน่ายน้ำบริเวณสายบ้านโลกโอมง หมู่ที่ ๕	√	-	-	๓๙๓,๑๖๓	-	-	-	๓๙๒,๐๐๐	-	๑,๑๖๓

ลำดับ	รายละเอียดโครงการ	ผลการดำเนินงาน			งบประมาณ					
		ดำเนินการเสร็จ	อยู่ระหว่างดำเนินการ (กัณเงิน)	ยังไม่ได้ดำเนินการ	งบประมาณที่ตั้งไว้	โอนเพิ่ม	โอนลด	ผูกพัน	งบประมาณที่เบิกจ่าย	งบประมาณคงเหลือ
๑๑	โครงการวางท่อระบายน้ำพร้อมบ่อพักข้างศาลาธรรมสังเวชวัดห้วยทราย หมู่ที่ ๓	-	-	√	๑๐๐,๐๐๐	-	๑๐๐,๐๐๐	-	-	๐
๑๒	โครงการปรับปรุงสะพานและท่อระบายน้ำแบบสี่เหลี่ยม (Box Culvert) หมู่ที่ ๕ บริเวณลำห้วยสายทางเข้าบ้านผู้ใหญ่จันทร์	-	√	-	๔๕๐,๐๐๐	-	๓๕๗,๙๑๐.๔๗	๙๒,๐๘๙.๕๓	-	๐
	รวม	๑๒ โครงการ	-	-	๓,๓๐๒,๑๖๓	๑๑๙,๐๐๐	๑,๖๑๙,๙๑๐.๔๗	๒๑๑,๐๘๙.๕๓	๑,๕๘๘,๐๐๐	๒,๑๖๓

ยุทธศาสตร์ที่ ๑ การพัฒนาคุณภาพชีวิต  
แผนงานการเกษตร

ลำดับ	รายละเอียดโครงการ	ผลการดำเนินงาน			งบประมาณ						
		ดำเนินการ เสร็จ	อยู่ระหว่าง ดำเนินการ (กัณเงิน)	ยังไม่ได้ ดำเนินการ	งบประมาณ ที่ตั้งไว้	โอนเพิ่ม	โอนลด	ผูกพัน	งบประมาณ ที่เบิกจ่าย	งบประมาณ คงเหลือ	
๑	โครงการจัดการน้ำตาม ปรัชญาเศรษฐกิจพอเพียง (ธนาคารน้ำใต้ดิน)	-	-	√	๑๕,๐๐๐	-	-	-	-	-	๑๕,๐๐๐
๒	โครงการส่งเสริมและ สนับสนุนเศรษฐกิจ พอเพียงตามแนว พระราชดำริ	-	-	√	๒๐,๐๐๐	-	-	-	-	-	๒๐,๐๐๐
๓	โครงการอนุรักษ์พันธุกรรม พืชอันเนื่องมาจาก พระราชดำริสมเด็จพระกนิษฐา ราชเจ้า กรมสมเด็จพระ เทพรัตนราชสุดาฯ สยามบรมราชกุมารี	-	-	√	๑๕,๐๐๐	-	-	-	-	-	๑๕,๐๐๐ (ไม่ใช้งบประมาณ)

ลำดับ	รายละเอียดโครงการ	ผลการดำเนินงาน			งบประมาณ					
		ดำเนินการ เสร็จ	อยู่ระหว่าง ดำเนินการ (กันเงิน)	ยังไม่ได้ ดำเนินการ	งบประมาณ ที่ตั้งไว้	โอนเพิ่ม	โอนลด	ผูกพัน	งบประมาณ ที่เบิกจ่าย	งบประมาณ คงเหลือ
๔	โครงการชุดลอกคลอง วัดพิงและสิ่งกีดขวางทาง น้ำ หมู่ที่ ๖	√	-	-	๕๐,๐๐๐	-	-	-	๒๗,๐๐๐	๒๓,๐๐๐
๕	โครงการ “รวมใจท้องถิ่น ปลูกต้นไม้เพื่อแผ่นดิน สืบ สานสู่ ๕๐ ล้านต้น”	√	-	-						(ไม่ใช้งบประมาณ)
	รวม	๕ โครงการ	-	-	๑๐๐,๐๐๐	-	-	-	๒๗,๐๐๐	๗๓,๐๐๐

ยุทธศาสตร์ที่ ๑ การพัฒนาคุณภาพชีวิต

แผนงานงบกลาง

ลำดับ	รายละเอียดโครงการ	ผลการดำเนินงาน			งบประมาณ					
		ดำเนินการเสร็จ	อยู่ระหว่างดำเนินการ (กันเงิน)	ยังไม่ได้ดำเนินการ	งบประมาณที่ตั้งไว้	โอนเพิ่ม	โอนลด	ผูกพัน	งบประมาณที่เบิกจ่าย	งบประมาณคงเหลือ
๑	เบี้ยยังชีพผู้สูงอายุ	√	-	-	๖,๗๕๖,๐๐๐	-	-	-	๖,๕๑๓,๗๐๐	๒๔๒,๓๐๐
๒	เบี้ยยังชีพคนพิการ	√	-	-	๑,๗๓๐,๐๐๐	-	-	-	๑,๔๙๗,๒๐๐	๒๓๒,๘๐๐
๓	เงินสำรองจ่าย	√	-	-	๓๐๐,๐๐๐	๔๔๐,๔๐๐	-	-	๖๙๘,๗๓๙,๓๕๕	๔๑,๖๖๐,๖๕๕
๔	เงินสมทบกองทุนสวัสดิการชุมชน	√	-	-	๑๒๐,๐๐๐	-	-	-	-	๑๒๐,๐๐๐
๕	เงินสมทบกองทุนหลักประกันสุขภาพ	√	-	-	๒๖๐,๐๐๐	-	-	-	๒๔๖,๖๙๐	๑๓,๓๑๐
	รวม	๕ โครงการ	-	-	๙,๑๖๖,๐๐๐	๔๔๐,๔๐๐	-	-	๘,๙๕๖,๓๒๙,๓๕๕	๖๕๐,๐๗๐,๖๕๕

ยุทธศาสตร์ที่ ๒ การพัฒนาการบริหารจัดการทรัพยากรธรรมชาติและสิ่งแวดล้อม  
แผนงานสาธารณสุข

ลำดับ	รายละเอียดโครงการ	ผลการดำเนินงาน			งบประมาณ							
		ดำเนินการ เสร็จ	อยู่ระหว่าง ดำเนินการ (กัณเงิน)	ยังไม่ได้ ดำเนินการ	งบประมาณ ที่ตั้งไว้	โอนเพิ่ม	โอนลด	ผูกพัน	งบประมาณที่ เบิกจ่าย	งบประมาณ คงเหลือ		
๑	โครงการหมู่บ้านปลอดคั้ง ขยะ	-	-	√	๕๐,๐๐๐	-	-	-	-	-	-	๕๐,๐๐๐
๒	โครงการอนุรักษ์สิ่งแวดล้อม และทรัพยากรธรรมชาติ	-	-	√	๑๐,๐๐๐	-	-	-	-	-	-	๑๐,๐๐๐
	รวม	๒ โครงการ	-	-	๖๐,๐๐๐	-	-	-	-	-	-	๖๐,๐๐๐



ยุทธศาสตร์ที่ ๓ การส่งเสริมอนุรักษ์และฟื้นฟูชุมชนนิยมประเพณีและวัฒนธรรมท้องถิ่น  
แผนงานศาสนาดำเนินการและท้องถิ่น

ลำดับ	รายละเอียดโครงการ	ผลการดำเนินงาน			งบประมาณ ที่ตั้งไว้	โอนเพิ่ม	โอนลด	ผูกพัน	งบประมาณ ที่เบิกจ่าย	งบประมาณ คงเหลือ
		ดำเนินการ เสร็จ	อยู่ระหว่าง ดำเนินการ	ยังไม่ได้ ดำเนินการ						
๑	โครงการส่งเสริมกิจกรรม ศาสนา	-	-	√	๓๐,๐๐๐	-	-	-	-	๓๐,๐๐๐
๒	โครงการส่งเสริมประเพณี วันลอยกระทง	√	-	-	๓๐,๐๐๐	-	๙,๐๐๐	-	๒๑,๐๐๐	๐
๓	โครงการส่งเสริมประเพณี วันสงกรานต์ รดน้ำดำหัว ผู้สูงอายุ	-	-	√	๔๐,๐๐๐	-	๔๐,๐๐๐	-	-	๐
	รวม	๓ โครงการ	-	-	๑๐๐,๐๐๐	-	๔๙,๐๐๐	-	๒๑,๐๐๐	๓๐,๐๐๐

ยุทธศาสตร์ที่ ๔ การพัฒนาองค์การและบุคลากรรัฐผู้จัดการที่ดี  
แผนงานบริหารงานทั่วไป

ลำดับ	รายละเอียดโครงการ	ผลการดำเนินงาน			งบประมาณ ที่ตั้งไว้	งบประมาณ						
		ดำเนินการ เสร็จ	อยู่ ระหว่าง ดำเนินการ (กันเงิน)	ยังไม่ได้ ดำเนินการ		โอนเพิ่ม	โอนลด	ผูกพัน	งบประมาณ ที่เบิกจ่าย	งบประมาณ คงเหลือ		
๑	โครงการฝึกอบรมและศึกษาดูงานพัฒนาศักยภาพบุคลากร	-	-	√	๕๐,๐๐๐	๕๐,๐๐๐	-	-	-	-	-	๐
๒	โครงการฝึกอบรมเสริมสร้างคุณธรรมจริยธรรมแก่บุคลากรองค์การบริหารส่วนตำบลห้วยทราย	√	-	-	๒๐,๐๐๐	๑๑,๒๑๐	-	-	๘,๗๙๐	-	-	๐
๓	โครงการสำรวจความพึงพอใจของประชาชนผู้รับบริการ	√	-	-	๑๕,๐๐๐	-	-	-	๕,๐๐๐	-	-	๑๐,๐๐๐

ลำดับ	รายละเอียดโครงการ	ผลการดำเนินงาน			งบประมาณ ที่ตั้งไว้	งบประมาณ				
		ดำเนินการ เสร็จ	อยู่ ระหว่าง ดำเนินการ (กับเงิน)	ยังไม่ได้ ดำเนินการ		โอนเพิ่ม	โอนลด	ผูกพัน	งบประมาณที่ เบิกจ่าย	งบประมาณ คงเหลือ
๔	โครงการเสริมสร้างความ ซื่อสัตย์ สุจริต ในกา รต่อต้านการทุจริต	√	-	-	๑๐,๐๐๐	๑,๕๕๐	๗,๖๐๐	-	๓,๙๕๐	๐
๕	โครงการจัดการเลือกตั้ง ท้องถิ่น	√	-	-	๓๐๐,๐๐๐	-	๑๒๓,๐๐๐	-	๑๗๖,๕๖๒.๖๒	๕๓๗.๓๘
๖	ค่าใช้จ่ายในการช่วยเหลือ ประชาชนตามอำนาจ หน้าที่	-	-	√	๕๐,๐๐๐	-	-	-	-	๕๐,๐๐๐
๗	กิจกรรมอาสาพัฒนา วัด พัชรบรรพตวราราม	√	-	-	-	-	-	-	-	(ไม่ใช้งบประมาณ)
	รวม	๗ โครงการ	-	-	๔๕๕,๐๐๐	๖,๕๕๐	๑๙๑,๘๑๐	-	๒๐๔,๑๙๒.๖๒	๕๐,๕๓๗.๓๘

ยุทธศาสตร์ที่ ๔ การพัฒนาองค์การและบุคลากรรัฐผู้จัดการที่ดี  
แผนงานบริหารงานคลัง

ลำดับ	รายละเอียดโครงการ	ผลการดำเนินงาน			งบประมาณ					
		ดำเนินการ เสร็จ	อยู่ ระหว่าง ดำเนินการ (กัณเงิน)	ยังไม่ได้ ดำเนินการ	งบประมาณ ที่ตั้งไว้	โอนเพิ่ม	โอนลด	ผูกพัน	งบประมาณ ที่เบิกจ่าย	งบประมาณ คงเหลือ
๑	โครงการจัดทำแผนที่ภาษีและ ทะเบียนทรัพย์สิน	√	-	-	๑๐๐,๐๐๐	-	๘๕,๐๐๐	-	๑๒,๘๐๐	๒,๒๐๐
	รวม	๑ โครงการ	-	-	๑๐๐,๐๐๐	-	๘๕,๐๐๐	-	๑๒,๘๐๐	๒,๒๐๐

แผนงานบริหารทั่วไป (ครุภัณฑ์)

ลำดับ	รายละเอียดโครงการ	ผลการดำเนินงาน			งบประมาณ					
		ดำเนินการ เสร็จ	อยู่ระหว่าง ดำเนินการ	ยังไม่ได้ ดำเนินการ	งบประมาณ ที่ตั้งไว้	โอนเพิ่ม	โอนลด	ผูกพัน	งบประมาณ ที่เบิกจ่าย	งบประมาณ คงเหลือ
๑	ค่าแก้อั้วทำงานแบบหุ้มเบาะ	√	-	-	๘,๐๐๐	-	-	-	๘,๐๐๐	๐
๒	ค่าเครื่องปรับอากาศแบบติดผนัง ขนาด ๑๘,๐๐๐ บีทียู	√	-	-	-	๒๑,๕๐๐ (ตั้งรายการใหม่)	-	-	๒๑,๕๐๐	๑๐๐
๓	ค่าจัดซื้อชุมสายโทรศัพท์	-	-	√	-	๓๕,๐๐๐ (ตั้งรายการใหม่)	-	-	๐	๓๕,๐๐๐
๔	ค่าจัดซื้อเครื่องปรับอากาศ แบบ แยกส่วน ขนาด ๒๐,๐๐๐ บีทียู	√	-	-	-	๓๐,๙๐๐ (ตั้งรายการใหม่)	-	-	๓๐,๙๐๐	๘๕
๕	ค่าจัดซื้อสแกนลายนิ้วมือ ชนิด บันทึกเวลาเข้าออกงาน	√	-	-	-	๙,๐๐๐ (ตั้งรายการใหม่)	-	-	๙,๐๐๐	๑๐๐
๖	ค่าจัดซื้อลำโพงเคลื่อนที่ อนนบประสงค์	√	-	-	-	๑๐,๐๐๐ (ตั้งรายการใหม่)	-	-	๙,๙๐๐	๑๐๐
๗	ค่าจัดซื้อตู้ลำโพง ๘ นิ้ว พร้อมขา ยึด	√	-	-	-	๑๓,๖๐๐ (ตั้งรายการใหม่)	-	-	๑๒,๐๐๐	๑,๖๐๐
๘	จัดซื้อกล่องจ่ายรูปความละเอียดไม่ต่ำ กว่า ๒๐ ล้านพิกเซล จำนวน ๑ เครื่อง	√	-	-	-	๓๐,๐๐๐ (ตั้งรายการใหม่)	-	-	๒๙,๐๐๐	๑,๐๐๐

ลำดับ	รายละเอียดโครงการ	ผลการดำเนินงาน			งบประมาณ					
		ดำเนินการเสร็จ	อยู่ระหว่างดำเนินการ	ยังไม่ได้ดำเนินการ	งบประมาณที่ตั้งไว้	โอนเพิ่ม	โอนลด	ผูกพัน	งบประมาณที่เบิกจ่าย	งบประมาณคงเหลือ
๙	จัดซื้อเครื่องคอมพิวเตอร์สำหรับประมวลผล แบบที่ ๒* (จอแสดงภาพขนาดไม่น้อยกว่า ๑๙ นิ้ว) จำนวน ๑ เครื่อง	√	-	-	-	๓๐,๐๐๐ (แจ้งรายการใหม่)	-	-	๓๐,๐๐๐	๐
๑๐	จัดซื้อเครื่องพิมพ์เลเซอร์หรือLED ขาว คำขนิต Network แบบที่๑ (๒๘ หน้า/นาที)	√	-	-	๘,๙๐๐	-	-	-	๘,๙๐๐	๐
	รวม	๑๐ โครงการ	-	-	๑๖,๙๐๐	๑๘๐,๐๐๐	-	-	๑๙๖,๙๐๐	๓๗,๘๘๔

แผนงานบริหารงานคลัง (ครุภัณฑ์)

ลำดับ	รายละเอียดโครงการ	ผลการดำเนินงาน			งบประมาณ					
		ดำเนินการ เสร็จ	อยู่ระหว่าง ดำเนินการ	ยังไม่ได้ ดำเนินการ	งบประมาณ ที่ตั้งไว้	โอนเพิ่ม	โอนลด	ผูกพัน	งบประมาณที่ เบิกจ่าย	งบประมาณ คงเหลือ
๑	ค่าดูแลรักษาเก็บเอกสาร แบบ ๒ บาน	√	-	-	๑๑,๘๐๐	-	-	-	๑๑,๘๐๐	๔๐๐
๒	เครื่องพิมพ์แบบฉีดหมึก พร้อมติดตั้งถังหมึกพิมพ์ (Ink Tank Printer)	√	-	-	๔,๓๐๐	-	-	-	๔,๐๐๐	๓๐๐
	รวม	๒ โครงการ	-	-	๑๖,๑๐๐	-	-	-	๑๕,๘๐๐	๗๐๐

แผนงานรักษาความสงบภายใน (ครุภัณฑ์)

ลำดับ	รายละเอียดโครงการ	ผลการดำเนินงาน			งบประมาณ					
		ดำเนินการเสร็จ	อยู่ระหว่างดำเนินการ	ยังไม่ได้ดำเนินการ	งบประมาณที่ตั้งไว้	โอนเพิ่ม	โอนลด	ผูกพัน	งบประมาณที่เบิกจ่าย	งบประมาณคงเหลือ
๑	จัดซื้อเครื่องสูบน้ำแบบ หอยโข่งเครื่องยนต์เบนซิน สูบน้ำได้ ๑๐๐๐ ลิตรต่อ นาที ขนาด ๕ แรงม้า จำนวน ๒ เครื่อง	√	-	-	-	๑๖,๔๐๐ (ตั้งงบกลางใหม่)	-	-	๑๖,๔๐๐	๐
๒	จัดซื้อเครื่องรับ-ส่งวิทยุ ระบบVHF/FM ชนิดติด รถยนต์ ขนาด ๒๕ วัตต์ จำนวน ๑ เครื่อง พร้อม อุปกรณ์ ตัวเครื่อง ไมโครโฟน เส้าอากาศ อุปกรณ์ติดตั้ง ครบชุด	√	-	-	-	๒๔,๐๐๐ (ตั้งงบกลางใหม่)	-	-	๒๔,๐๐๐	๐
๓	จัดซื้อเครื่องรับ-ส่งวิทยุ ระบบVHF/FM ชนิด ประจำที่ขนาด ๔๐ วัตต์ จำนวน ๑ เครื่อง	√	-	-	-	๓๐,๐๐๐ (ตั้งงบกลางใหม่)	-	-	๓๐,๐๐๐	๐



แผนงานรักษาความสงบภายใน (ครุภัณฑ์)

ลำดับ	รายละเอียดโครงการ	ผลการดำเนินงาน			งบประมาณที่ตั้งไว้	งบประมาณ				
		ดำเนินการเสร็จ	อยู่ระหว่างดำเนินการ	ยังไม่ได้ดำเนินการ		โอนเพิ่ม	โอนลด	ผูกพัน	งบประมาณที่เบิกจ่าย	งบประมาณคงเหลือ
๔	จัดซื้อเครื่องรับ-ส่งวิทยุระบบVHF/FM ชนิดมือถือขนาด ๕ วัตต์ จำนวน ๕ เครื่อง ๗ละ ๑๒๐๐๐ บาทประกอบด้วย : ตัวเครื่อง แทนชาร์ท แบตเตอรี่ ๑ ก้อน เสายาง เหล็กพับ	√	-	-	-	๖๐,๐๐๐ (แจ้งราชการใหม่)	-	-	๖๐,๐๐๐	๐
๕	เครื่องย่นขมปัมดีเซลสำหรับขนาดท่อ ๓ นิ้ว	√	-	-	-	๒๓,๐๐๐ (แจ้งราชการใหม่)	-	-	๒๒,๒๐๐	๘๐๐
	รวม	๕โครงการ				๑๕๓,๐๐๐	-	-	๑๕๓,๔๐๐	๘๐๐

แผนงานการศึกษา (ครุภัณฑ์)

ลำดับ	รายละเอียดโครงการ	ผลการดำเนินงาน			งบประมาณ					
		ดำเนินการเสร็จ	อยู่ระหว่างดำเนินการ	ยังไม่ได้ดำเนินการ	งบประมาณที่ตั้งไว้	โอนเพิ่ม	โอนลด	ผูกพัน	งบประมาณที่เบิกจ่าย	งบประมาณคงเหลือ
๑	ค่าก่อสร้างงานแบบหุ้มเบาะ	√	-	-	๑๖,๐๐๐	-	-	-	๑๖,๐๐๐	๐
๒	ค่าโต๊ะทำงานเหล็ก	√	-	-	๑๐,๐๐๐	-	-	-	๑๐,๐๐๐	๐
๓	จัดซื้อเครื่องปรับแบบแยกส่วน (ราคารวมค่าติดตั้ง) แบบตั้งพื้นหรือแบบแขวน ขนาด ๔๘๐๐๐ ปีที่อยู่	√	-	-	-	๕๓,๕๐๐	-	-	๕๓,๓๕๓	๑๐๗

แผนงานการศึกษา (ครุภัณฑ์)

ลำดับ	รายละเอียดโครงการ	ผลการดำเนินงาน			งบประมาณ					
		ดำเนินการเสร็จ	อยู่ระหว่างดำเนินการ	ยังไม่ดำเนินการ	งบประมาณที่จัดไว้	โอนเพิ่ม	โอนลด	ผูกพัน	งบประมาณที่เบิกจ่าย	งบประมาณคงเหลือ
๔	จัดซื้อเครื่องปรับอากาศแบบแยกส่วน (ราคารวมติดตั้ง) แบบตั้งพื้นหรือแบบแขวน ขนาด ๑๘๐๐๐ บีทียู จำนวน ๑ เครื่อง	√	-	-	-	๒๗,๒๐๐ (ตั้งรับราชการใหม่)	-	-	๒๗,๑๗๘	๒๒
๕	จัดซื้อเครื่องปรับอากาศแบบแยกส่วน (ราคารวมติดตั้ง) แบบตั้งพื้นหรือแบบแขวน ขนาด ๒๖๐๐๐ บีทียู จำนวน ๑ เครื่อง	√	-	-	-	๓๖,๓๐๐ (ตั้งรับราชการใหม่)	-	-	๓๖,๒๗๓	๒๗

แผนงานการศึกษา (ครุภัณฑ์)

ลำดับ	รายละเอียดโครงการ	ผลการดำเนินงาน			งบประมาณ						
		ดำเนินการเสร็จ	อยู่ระหว่างดำเนินการ	ยังไม่ได้ดำเนินการ	งบประมาณที่จัดไว้	โอนเพิ่ม	โอนลด	ผูกพัน	งบประมาณที่เบิกจ่าย	งบประมาณคงเหลือ	
๖	จัดซื้อเครื่องตัดหญ้าแบบเซ็น ชนิดสูบนอน เครื่องยนต์ ขนาดไม่น้อยกว่า ๓.๕ แรงม้า รัศมีตัดหญ้าไม่น้อยกว่า ๑๘ นิ้ว จำนวน ๑ เครื่อง	✓	-	-	-	๑๓,๘๐๐ (เงินรายการใหม่)	-	-	-	-	๑๓,๘๐๐
๗	ค่าเครื่องคอมพิวเตอร์สำหรับงานสำนักงาน	✓	-	-	๑๗,๐๐๐	-	-	-	๑๗,๐๐๐	-	๐
๘	ค่าเครื่องสำรองไฟฟ้า ขนาด ๘๐๐ VA	✓	-	-	๒,๕๐๐	-	-	-	๒,๕๐๐	-	๐

แผนงานการศึกษา (ครุภัณฑ์)

ลำดับ	รายละเอียดโครงการ	ผลการดำเนินงาน			งบประมาณ						
		ดำเนินการเสร็จ	อยู่ระหว่างดำเนินการ	ยังไม่ได้ดำเนินการ	งบประมาณที่ตั้งไว้	โอนเพิ่ม	โอนลด	ผูกพัน	งบประมาณที่เบิกจ่าย	งบประมาณคงเหลือ	
๙	ค่าชุดโปรแกรมระบบปฏิบัติการสำหรับเครื่องคอมพิวเตอร์	√	-	-	๓,๘๐๐	-	-	-	-	-	๓,๘๐๐
๑๐	จัดซื้อเครื่องพิมพ์แบบฉีดหมึกพร้อมติดตั้งหมึกพิมพ์ (Ink Tank Printer)	√	-	-	๔,๓๐๐	-	-	-	๔,๐๐๐	-	๓๐๐
	รวม	๑๐ โครงการ	-	-	๕,๓๐๐	๑๓๐,๘๐๐	-	-	๑๖๖,๓๔๔	-	๑๘,๐๕๖๑

แผนงานสาธารณสุข (ครุภัณฑ์)

ลำดับ	รายละเอียดโครงการ	ผลการดำเนินงาน			งบประมาณ						
		ดำเนินการเสร็จ	อยู่ระหว่างดำเนินการ	ยังไม่ได้ดำเนินการ	งบประมาณที่ตั้งไว้	โอนเพิ่ม	โอนลด	ผูกพัน	งบประมาณที่เบิกจ่าย	งบประมาณคงเหลือ	
๑	จัดซื้อรถเข็นจำนวน ๑ คัน	-	-	√	-	๒,๐๐๐ (ได้จ่ายรายการใหม่)	-	-	-	-	๒,๐๐๐
๒	จัดซื้อกล้องวงจรปิด	√	-	-	๒๐,๐๐๐	-	-	-	-	๑๘,๐๐๐	๒,๐๐๐
๓	จัดซื้อเครื่องตัดหญ้าแบบข้อแข็งจำนวน ๒ เครื่อง	√	-	-	-	๑๘,๐๐๐ (ได้จ่ายรายการใหม่)	-	-	-	๑๘,๐๐๐	๐
๔	จัดซื้อตู้เย็น ขนาด ๕ คิว ๑ เครื่อง	√	-	-	-	๖,๔๐๐ (ได้จ่ายรายการใหม่)	-	-	-	๖,๓๘๐	๑๐
	รวม	๔ โครงการ	-	-	๒๐,๐๐๐	๒๗,๔๐๐	-	-	-	๔๓,๓๘๐	๔,๐๑๐

แผนงานสังคมสงเคราะห์ (ครุภัณฑ์)

ลำดับ	รายละเอียดโครงการ	ผลการดำเนินงาน			งบประมาณ								
		ดำเนินการเสร็จ	อยู่ระหว่างดำเนินการ	ยังไม่ได้ดำเนินการ	งบประมาณที่ตั้งไว้	โอนเพิ่ม	โอนลด	ผูกพัน	งบประมาณที่เบิกจ่าย	งบประมาณคงเหลือ			
		✓	-	-	๘,๐๐๐	-	-	-	-	๘,๐๐๐	๐		
๑	ค่าก่อสร้างแบบหุ้มเบาะ	✓	-	-	๘,๐๐๐	-	-	-	-	-	-	๘,๐๐๐	๐
๒	ค่าตู้เหล็กเก็บเอกสาร แบบ ๒ บาน	✓	-	-	๑๑,๘๐๐	-	-	-	-	-	-	๑๑,๘๐๐	๔๐๐
	รวม	๒ โครงการ	-	-	๑๙,๘๐๐	-	-	-	-	-	-	๑๙,๘๐๐	๔๐๐

แผนงานเกษตรและชุมชน (ครุภัณฑ์)

ลำดับ	รายละเอียดโครงการ	ผลการดำเนินงาน			งบประมาณ						
		ดำเนินการ เสร็จ	อยู่ระหว่าง ดำเนินการ	ยังไม่ได้ ดำเนินการ	งบประมาณ ที่ตั้งไว้	โอนเพิ่ม	โอนลด	ผูกพัน	งบประมาณ ที่เบิกจ่าย	งบประมาณ คงเหลือ	
๑	ค่าจัดซื้อเครื่องเจีย/ ตัด แบบมีล้อถือ ขนาด ๕ นิ้ว	√	-	-	-	๕,๓๐๐ (ได้รับทราบจากใบกำกับ)	-	-	-	๕,๘๐๐	๕๐๐
๒	จัดซื้อคอมพิวเตอร์ เลเซอร์หรือ LED สี ชนิด Network แบบ ที่ ๑	√	-	-	๑๐,๐๐๐	-	-	-	๑๐,๐๐๐	๐	
	รวม	๒ โครงการ	-	-	๑๐,๐๐๐	๕,๓๐๐	-	-	๑๕,๘๐๐	๕๐๐	



## ข้อเสนอแนะจากคณะกรรมการติดตามและประเมินผลแผนพัฒนา องค์การบริหารส่วนตำบลห้วยทราย

จากที่คณะกรรมการติดตามได้ดำเนินการติดตามและประเมินผลแผนพัฒนาขององค์การบริหารส่วนตำบล  
ห้วยทราย ปีงบประมาณ พ.ศ. ๒๕๖๕ มีข้อเสนอแนะดังนี้

### ปัญหาและอุปสรรคในการปฏิบัติงาน

๑. เนื่องจากงบประมาณมีจำนวนจำกัด ไม่สามารถกระจายทำโครงการได้ทุกยุทธศาสตร์ และความต้องการของ  
ประชาชนมีมาก
๒. ประชากรตำบลห้วยทรายเป็นประชากรแฝงเป็นจำนวนมาก ทำให้การพัฒนาเป็นไปอย่างไม่ทั่วถึง
๓. การใช้งบประมาณส่วนใหญ่ใช้ในด้านโครงสร้างพื้นฐาน (ยุทธศาสตร์การพัฒนาคุณภาพชีวิต)

### ข้อเสนอแนะ

๑. สำหรับโครงการ/แผนงาน ที่องค์การบริหารส่วนตำบลห้วยทราย ดำเนินการเอง เห็นควรบรรจุ  
โครงการ/แผนงาน ให้สอดคล้องและใกล้เคียงกับงบประมาณที่มี ทั้งนี้ โครงการ/แผนงาน ที่เกินศักยภาพของ  
องค์การบริหารส่วนตำบลห้วยทรายจะบรรจุไว้เพื่อรองรับการสนับสนุนงบประมาณจากหน่วยงานที่เกี่ยวข้อง เช่น  
องค์การบริหารส่วนจังหวัดสระบุรี เป็นต้น
๒. การกำหนดโครงการ/แผนงาน ในแผนพัฒนาแต่ละปีควรคำนึงถึงความเร่งด่วน ความเหมาะสม และ  
ความเป็นไปได้มีผลให้ร้อยละของความสำเร็จอยู่ในเกณฑ์ที่สูง
๓. ประชาสัมพันธ์ข้อมูลข่าวสารขององค์การบริหารส่วนตำบลอย่างต่อเนื่อง
๔. เน้นการมีส่วนร่วมของประชาชนให้มากที่สุด สร้างเครือข่ายองค์กรชุมชนให้เกิดการเรียนรู้และรู้  
เท่าทันเทคโนโลยีและความเปลี่ยนแปลงที่เกิดขึ้นตลอดเวลา

แบบที่ ๔ แบบประเมินแบบมีส่วนร่วม เพื่อประเมินความพึงพอใจต่อผลการดำเนินงานขององค์กรปกครองส่วนท้องถิ่นในภาพรวม และแต่ละยุทธศาสตร์

๓/๑ ความพึงพอใจต่อผลการดำเนินงานขององค์กรปกครองส่วนท้องถิ่นในภาพรวม

ประเด็น	พอใจมาก	พอใจ	ไม่พอใจ
๑) มีการเปิดโอกาสให้ประชาชนมีส่วนร่วมในโครงการ / กิจกรรม	๒๙ %	๗๑ %	-
๒) มีการประชาสัมพันธ์ให้ประชาชนรับรู้ข้อมูลโครงการ / กิจกรรม	๒๘ %	๗๒ %	-
๓) มีการเปิดโอกาสให้ประชาชนแสดงความคิดเห็นในโครงการ / กิจกรรม	๓๐ %	๗๐ %	-
๔) มีการรายงานผลการดำเนินงานของโครงการ / กิจกรรมให้ประชาชนทราบ	๒๖ %	๗๔ %	-
๕) การเปิดโอกาสให้ประชาชนตรวจสอบการดำเนินโครงการ / กิจกรรมต่อสาธารณะ	๒๗ %	๗๓ %	-
๖) การดำเนินงานเป็นไปตามระยะเวลาที่กำหนด	๓๒ %	๖๘ %	-
๗) ผลการดำเนินโครงการ / กิจกรรมนำไปสู่การแก้ไขปัญหาของประชาชนในท้องถิ่น	๓๗ %	๖๓ %	-
๘) การแก้ไขปัญหา และการตอบสนองความต้องการของประชาชน	๓๒ %	๖๘ %	-
๙) ประโยชน์ที่ประชาชนได้รับจากการดำเนินโครงการ / กิจกรรม	๒๗ %	๗๓ %	-
ภาพรวม	๒๙.๗๘ %	๗๐.๒๒ %	-

**ผลการติดตามและประเมินผลจากคณะกรรมการฯ**

ความพึงพอใจต่อผลการดำเนินงานขององค์การบริหารส่วนตำบลห้วยทรายในภาพรวม ซึ่งได้จากการใช้แบบสอบถามความคิดเห็นจากกลุ่มเป้าหมายที่เกี่ยวข้อง จำนวน ๑๐๐ ชุด พบว่าร้อยละของประชาชนที่พอใจมาก น้อยกว่าร้อยละ ๕๐ พอใจมากกว่าร้อยละ ๕๐ และไม่พอใจไม่มี แสดงว่าการดำเนินงานสามารถบรรลุตามเป้าหมายที่กำหนดไว้ได้พอสมควร

จากการประเมินผลความพึงพอใจต่อผลการดำเนินงานขององค์กรปกครองส่วนท้องถิ่น  
ในภาพรวม จำนวน ๑๐ หมู่บ้านๆละ ๑๐ ตัวอย่าง ปรากฏผลดังนี้

ส่วนที่ ๑ ข้อมูลทั่วไปของผู้ตอบแบบประเมิน จำนวน ๑๐๐ คน สรุปได้ดังนี้

๑. เพศ

เพศ	จำนวน	คิดเป็นร้อยละ
ชาย	๔๓	$๔๓ \times ๑๐๐ \div ๑๐๐ = ๔๓.๐๐$
หญิง	๕๗	$๕๗ \times ๑๐๐ \div ๑๐๐ = ๕๗.๐๐$
รวม	๑๐๐ คน	๑๐๐.๐๐

๒. อายุ

ช่วงอายุ	จำนวน	คิดเป็นร้อยละ
ต่ำกว่า ๒๐ ปี	๙	$๙ \times ๑๐๐ \div ๑๐๐ = ๙.๐๐$
๒๐ - ๓๐ ปี	๑๕	$๑๕ \times ๑๐๐ \div ๑๐๐ = ๑๕.๐๐$
๓๑ - ๔๐ ปี	๒๐	$๒๐ \times ๑๐๐ \div ๑๐๐ = ๒๐.๐๐$
๔๑ - ๕๐ ปี	๒๓	$๒๓ \times ๑๐๐ \div ๑๐๐ = ๒๓.๐๐$
๕๑ - ๖๐ ปี	๒๑	$๒๑ \times ๑๐๐ \div ๑๐๐ = ๒๑.๐๐$
มากกว่า ๖๐ ปี	๑๒	$๑๒ \times ๑๐๐ \div ๑๐๐ = ๑๒.๐๐$
รวม	๑๐๐ คน	๑๐๐.๐๐

๓. ระดับการศึกษา

ระดับการศึกษา	จำนวน	คิดเป็นร้อยละ
ประถมศึกษา	๓๐	$๓๐ \times ๑๐๐ \div ๑๐๐ = ๓๐.๐๐$
มัธยมศึกษาหรือเทียบเท่า	๑๔	$๑๔ \times ๑๐๐ \div ๑๐๐ = ๑๔.๐๐$
อนุปริญญาหรือเทียบเท่า	๑๒	$๑๒ \times ๑๐๐ \div ๑๐๐ = ๑๒.๐๐$
ปริญญาตรี	๒๘	$๒๘ \times ๑๐๐ \div ๑๐๐ = ๒๘.๐๐$
สูงกว่าปริญญาตรี	๑๐	$๑๐ \times ๑๐๐ \div ๑๐๐ = ๑๐.๐๐$
ระดับอื่นๆ	๖	$๖ \times ๑๐๐ \div ๑๐๐ = ๖.๐๐$
รวม	๑๐๐ คน	๑๐๐.๐๐

๔. อาชีพหลัก

อาชีพหลัก	จำนวน	คิดเป็นร้อยละ
รับราชการ	๑๔	$๑๔ \times ๑๐๐ \div ๑๐๐ = ๑๔.๐๐$
เอกชน/รัฐวิสาหกิจ	๑๖	$๑๖ \times ๑๐๐ \div ๑๐๐ = ๑๖.๐๐$
ค้าขาย/ธุรกิจส่วนตัว	๑๗	$๑๗ \times ๑๐๐ \div ๑๐๐ = ๑๗.๐๐$
รับจ้าง	๒๘	$๒๘ \times ๑๐๐ \div ๑๐๐ = ๒๘.๐๐$
นักเรียน/นักศึกษา	๘	$๘ \times ๑๐๐ \div ๑๐๐ = ๘.๐๐$
เกษตรกร	๑๗	$๑๗ \times ๑๐๐ \div ๑๐๐ = ๑๗.๐๐$
อาชีพอื่นๆ	-	-
รวม	๑๐๐ คน	๑๐๐.๐๐

## ผลการดำเนินงานในแต่ละยุทธศาสตร์

### ยุทธศาสตร์ที่ ๑ การพัฒนาคุณภาพชีวิต

#### ความพึงพอใจของผู้เกี่ยวข้อง

ประเด็น	คะแนนความพึงพอใจ (เต็ม ๑๐ คะแนน)
๑) มีการเปิดโอกาสให้ประชาชนมีส่วนร่วมในโครงการ/กิจกรรม	๘.๙๓
๒) มีการประชาสัมพันธ์ให้ประชาชนรับรู้ข้อมูลของโครงการ/กิจกรรม	๘.๗๕
๓) มีการเปิดโอกาสให้ประชาชนแสดงความคิดเห็นในโครงการ/กิจกรรม	๘.๘๘
๔) มีการรายงานผลการดำเนินงานของโครงการ/กิจกรรมให้ประชาชนทราบ	๘.๗๒
๕) มีเปิดโอกาสให้ประชาชนตรวจสอบการดำเนินโครงการ/กิจกรรม	๘.๘๑
๖) การดำเนินงานเป็นไปตามระยะเวลาที่กำหนด	๘.๗๘
๗) ผลการดำเนินงานโครงการ/กิจกรรมนำไปสู่การแก้ไขปัญหาของประชาชนในท้องถิ่น	๘.๗๕
๘) ประโยชน์ที่ประชาชนได้รับจากการดำเนินโครงการ/กิจกรรม	๘.๘๘
<b>ภาพรวม</b>	<b>๘.๘๑</b>

#### ผลการติดตามและประเมินผลจากคณะกรรมการ

ความพึงพอใจที่ได้จากการเก็บรวบรวมข้อมูลจากประชาชน ผู้เกี่ยวข้อง โดยใช้แบบที่ ๓/๓ แบบประเมินความพอใจผลการดำเนินงานขององค์การบริหารส่วนตำบลห้วยทรายในภาพรวมซึ่งได้จากการใช้แบบสอบถาม ความคิดเห็นจากกลุ่มเป้าหมายที่เกี่ยวข้อง จำนวน ๑๐๐ ชุด พบว่าร้อยละความพึงพอใจของประชาชนมากกว่า ๕ แสดงว่าผลการดำเนินงานตามแผนยุทธศาสตร์ขององค์การบริหารส่วนตำบลห้วยทราย ประสบความสำเร็จในระดับปานกลาง

ยุทธศาสตร์ที่ ๒ การพัฒนาการบริหารจัดการทรัพยากรธรรมชาติและสิ่งแวดล้อม

ความพึงพอใจของผู้เกี่ยวข้อง	
ประเด็น	คะแนนความพึงพอใจ (เต็ม ๑๐ คะแนน)
๑) มีการเปิดโอกาสให้ประชาชนมีส่วนร่วมในโครงการ/กิจกรรม	๘.๙๙
๒) มีการประชาสัมพันธ์ให้ประชาชนรับรู้ข้อมูลของโครงการ/กิจกรรม	๘.๘๘
๓) มีการเปิดโอกาสให้ประชาชนแสดงความคิดเห็นในโครงการ/กิจกรรม	๘.๗๔
๔) มีการรายงานผลการดำเนินงานของโครงการ/กิจกรรมให้ประชาชนทราบ	๘.๘๐
๕) มีเปิดโอกาสให้ประชาชนตรวจสอบการดำเนินโครงการ/กิจกรรม	๘.๘๑
๖) การดำเนินงานเป็นไปตามระยะเวลาที่กำหนด	๘.๘๓
๗) ผลการดำเนินงานโครงการ/กิจกรรมนำไปสู่การแก้ไขปัญหาของประชาชนในท้องถิ่น	๘.๘๕
๘) ประโยชน์ที่ประชาชนได้รับจากการดำเนินโครงการ/กิจกรรม	๘.๙๖
ภาพรวม	๘.๘๖

ผลการติดตามและประเมินผลจากคณะกรรมการฯ

ความพึงพอใจที่ได้จากการเก็บรวบรวมข้อมูลจากประชาชน ผู้เกี่ยวข้อง โดยใช้แบบที่ ๓/๓ แบบประเมินความพอใจผลการดำเนินงานขององค์การบริหารส่วนตำบลห้วยทรายในภาพรวมซึ่งได้จากการใช้แบบสอบถาม ความคิดเห็นจากกลุ่มเป้าหมายที่เกี่ยวข้อง จำนวน ๑๐๐ ชุด พบว่าร้อยละความพึงพอใจของประชาชนมากกว่า ๕ แสดงว่าผลการดำเนินงานตามแผนยุทธศาสตร์ขององค์การบริหารส่วนตำบลห้วยทราย ประสบความสำเร็จในระดับปานกลาง

ยุทธศาสตร์ที่ ๓ การส่งเสริมอนุรักษ์และฟื้นฟูชนบทธรรมนิยมประเพณีและวัฒนธรรม

ความพึงพอใจของผู้เกี่ยวข้อง

ประเด็น	คะแนนความพึงพอใจ (เต็ม ๑๐ คะแนน)
๑) มีการเปิดโอกาสให้ประชาชนมีส่วนร่วมในโครงการ/กิจกรรม	๘.๙๗
๒) มีการประชาสัมพันธ์ให้ประชาชนรับรู้ข้อมูลของโครงการ/กิจกรรม	๘.๘๘
๓) มีการเปิดโอกาสให้ประชาชนแสดงความคิดเห็นในโครงการ/กิจกรรม	๘.๘๐
๔) มีการรายงานผลการดำเนินงานของโครงการ/กิจกรรมให้ประชาชนทราบ	๘.๘๓
๕) มีเปิดโอกาสให้ประชาชนตรวจสอบการดำเนินโครงการ/กิจกรรม	๘.๘๑
๖) การดำเนินงานเป็นไปตามระยะเวลาที่กำหนด	๘.๘๓
๗) ผลการดำเนินงานโครงการ/กิจกรรมนำไปสู่การแก้ไขปัญหาของประชาชนในท้องถิ่น	๘.๘๗
๘) ประโยชน์ที่ประชาชนได้รับจากการดำเนินโครงการ/กิจกรรม	๙.๐๒
ภาพรวม	๘.๘๘

ผลการติดตามและประเมินผลจากคณะกรรมการ

ความพึงพอใจที่ได้จากการเก็บรวบรวมข้อมูลจากประชาชน ผู้เกี่ยวข้อง โดยใช้แบบที่ ๓/๓ แบบประเมินความพอใจผลการดำเนินงานขององค์การบริหารส่วนตำบลห้วยทรายในภาพรวมซึ่งได้จากการใช้แบบสอบถาม ความคิดเห็นจากกลุ่มเป้าหมายที่เกี่ยวข้อง จำนวน ๑๐๐ ชุด พบว่าร้อยละความพึงพอใจของประชาชนมากกว่า ๕ แสดงว่าผลการดำเนินงานตามแผนยุทธศาสตร์ขององค์การบริหารส่วนตำบลห้วยทราย ประสบความสำเร็จในระดับปานกลาง

ยุทธศาสตร์ที่ ๔ การพัฒนาองค์กรและบุคลากรสู่การบริหารจัดการที่ดี

ความพึงพอใจของผู้เกี่ยวข้อง	
ประเด็น	คะแนนความพึงพอใจ (เต็ม ๑๐ คะแนน)
๑) มีการเปิดโอกาสให้ประชาชนมีส่วนร่วมในโครงการ/กิจกรรม	๘.๙๗
๒) มีการประชาสัมพันธ์ให้ประชาชนรับรู้ข้อมูลของโครงการ/กิจกรรม	๘.๘๒
๓) มีการเปิดโอกาสให้ประชาชนแสดงความคิดเห็นในโครงการ/กิจกรรม	๘.๘๙
๔) มีการรายงานผลการดำเนินงานของโครงการ/กิจกรรมให้ประชาชนทราบ	๘.๘๕
๕) มีเปิดโอกาสให้ประชาชนตรวจสอบการดำเนินโครงการ/กิจกรรม	๘.๙๒
๖) การดำเนินงานเป็นไปตามระยะเวลาที่กำหนด	๘.๘๓
๗) ผลการดำเนินงานโครงการ/กิจกรรมนำไปสู่การแก้ไขปัญหาของประชาชนในท้องถิ่น	๘.๘๐
๘) ประโยชน์ที่ประชาชนได้รับจากการดำเนินโครงการ/กิจกรรม	๘.๘๑
ภาพรวม	๘.๘๖

**ผลการติดตามและประเมินผลจากคณะกรรมการ**

ความพึงพอใจที่ได้จากการเก็บรวบรวมข้อมูลจากประชาชน ผู้เกี่ยวข้อง โดยใช้แบบที่ ๓/๓ แบบประเมินความพอใจผลการดำเนินงานขององค์การบริหารส่วนตำบลห้วยทรายในภาพรวมซึ่งได้จากการใช้แบบสอบถาม ความคิดเห็นจากกลุ่มเป้าหมายที่เกี่ยวข้อง จำนวน ๑๐๐ ชุด พบว่าร้อยละความพึงพอใจของประชาชนมากกว่า ๕ แสดงว่าผลการดำเนินงานตามแผนยุทธศาสตร์ขององค์การบริหารส่วนตำบลห้วยทราย ประสบความสำเร็จในระดับปานกลาง

ยุทธศาสตร์ที่ ๕ การพัฒนาการส่งเสริมและพัฒนาการท่องเที่ยว

ความพึงพอใจของผู้เกี่ยวข้อง

ประเด็น	คะแนนความพึงพอใจ (เต็ม ๑๐ คะแนน)
๑) มีการเปิดโอกาสให้ประชาชนมีส่วนร่วมในโครงการ/กิจกรรม	๘.๙๘
๒) มีการประชาสัมพันธ์ให้ประชาชนรับรู้ข้อมูลของโครงการ/กิจกรรม	๘.๘๒
๓) มีการเปิดโอกาสให้ประชาชนแสดงความคิดเห็นในโครงการ/กิจกรรม	๘.๙๒
๔) มีการรายงานผลการดำเนินงานของโครงการ/กิจกรรมให้ประชาชนทราบ	๘.๘๔
๕) มีเปิดโอกาสให้ประชาชนตรวจสอบการดำเนินโครงการ/กิจกรรม	๘.๘๑
๖) การดำเนินงานเป็นไปตามระยะเวลาที่กำหนด	๘.๗๙
๗) ผลการดำเนินงานโครงการ/กิจกรรมนำไปสู่การแก้ไขปัญหาของประชาชนในท้องถิ่น	๘.๘๕
๘) ประโยชน์ที่ประชาชนได้รับจากการดำเนินโครงการ/กิจกรรม	๘.๗๙
ภาพรวม	๘.๘๕

ผลการติดตามและประเมินผลจากคณะกรรมการ

ความพึงพอใจที่ได้จากการเก็บรวบรวมข้อมูลจากประชาชน ผู้เกี่ยวข้อง โดยใช้แบบที่ ๓/๓ แบบประเมินความพอใจผลการดำเนินงานขององค์การบริหารส่วนตำบลห้วยทรายในภาพรวมซึ่งได้จากการใช้แบบสอบถาม ความคิดเห็นจากกลุ่มเป้าหมายที่เกี่ยวข้อง จำนวน ๑๐๐ ชุด พบว่าร้อยละความพึงพอใจของประชาชนมากกว่า ๕ แสดงว่าผลการดำเนินงานตามแผนยุทธศาสตร์ขององค์การบริหารส่วนตำบลห้วยทราย ประสบความสำเร็จในระดับปานกลาง



แบบประเมินสำรวจความพึงพอใจ  
แยกตามยุทธศาสตร์  
(ทั้งหมด ๕ ยุทธศาสตร์)

**๔. ผลการดำเนินงานในแต่ละยุทธศาสตร์**  
**ยุทธศาสตร์ที่ ๑ การพัฒนาคุณภาพชีวิต**

**๑) ความพึงพอใจของผู้เกี่ยวข้อง**

จากการใช้แบบประเมินผู้มารับบริการองค์การบริหารส่วนตำบลห้วยทราย ด้านต่าง ๆ ในช่วงเดือนเมษายน - กันยายน ๒๕๖๕ จำนวน ๑๐๐ ราย แบ่งกลุ่มตามแบบประเมินได้ ดังนี้

แบบที่ ๔/๑ แบบประเมินความพึงพอใจต่อผลการดำเนินงานขององค์กรปกครองส่วนท้องถิ่น

**ยุทธศาสตร์ที่ ๑ การพัฒนาผลิตผลทางเกษตรปลอดภัย**

**ส่วนที่ ๑ ข้อมูลทั่วไป**

- ๑. เพศ (๑) ชาย = ๔๓ คน (๒) หญิง = ๕๗ คน
- ๒. อายุ (๑) ต่ำกว่า ๒๐ ปี = ๔ คน (๒) ๒๐ - ๓๐ ปี = ๑๕ คน (๓) ๓๑ - ๔๐ ปี = ๒๐ คน  
 (๔) ๔๑ - ๕๐ ปี = ๒๓ คน (๕) ๕๑ - ๖๐ ปี = ๒๑ คน (๖) มากกว่า ๖๐ ปี = ๑๒ คน
- ๓. การศึกษา (๑) ประถมศึกษา = ๓๐ คน (๒) มัธยมศึกษาหรือเทียบเท่า = ๑๔ คน (๓) อนุปริญญาหรือเทียบเท่า = ๑๒ คน  
 (๔) ปริญญาตรี = ๒๘ คน (๕) สูงกว่าปริญญาตรี = ๑๐ คน (๖) อื่น ๆ = ๖ คน
- ๔. อาชีพหลัก (๑) รับราชการ = ๑๔ คน (๒) เอกชน/รัฐวิสาหกิจ = ๑๖ คน (๓) ค้าขาย ธุรกิจส่วนตัว = ๑๗ คน  
 (๔) รับจ้าง = ๒๘ คน (๕) นักเรียนนักศึกษา = ๘ คน (๖) เกษตรกร = ๑๗ คน  
 (๗) อื่น ๆ (ระบุ) .....

**ส่วนที่ ๒ ความพึงพอใจต่อผลการดำเนินงานขององค์กรปกครองส่วนท้องถิ่น**

๕. หากให้ท่านประเมินความพึงพอใจต่อผลการดำเนินงานขององค์กรปกครองส่วนท้องถิ่นในการพัฒนาผลิตผลทางเกษตรปลอดภัย จากผู้ตอบแบบสอบถาม ๑๐๐ คน ใน ๘ ข้อ ได้ผลรวมคะแนนในแต่ละข้อจากคะแนนเต็ม ๑,๐๐๐ คะแนน (๑๐ คะแนนเต็ม : ๑ ข้อ

\* ๑๐๐ คน = ๑,๐๐๐ คะแนนเต็ม )

ความพึงพอใจ	คะแนน ( ๑๐ คะแนน *๕๐ คน = ๑,๐๐๐ คะแนน)
๑) มีการเปิดโอกาสให้ประชาชนมีส่วนร่วมในการเสนอโครงการ / กิจกรรม	๘๙๓ คะแนน
๒) มีการประชาสัมพันธ์ให้ประชาชนรับรู้ข้อมูลของโครงการ / กิจกรรม	๘๗๕ คะแนน
๓) มีการเปิดโอกาสให้ประชาชนแสดงความคิดเห็นในโครงการ / กิจกรรม	๘๘๘ คะแนน
๔) มีการรายงานผลการดำเนินงานของโครงการ / กิจกรรมต่อให้ประชาชนทราบ	๘๗๒ คะแนน
๕) การเปิดโอกาสให้ประชาชนตรวจสอบการดำเนินโครงการ / กิจกรรม	๘๘๑ คะแนน
๖) การดำเนินงานเป็นไปตามระยะเวลาที่กำหนด	๘๗๘ คะแนน
๗) ผลการดำเนินโครงการ / กิจกรรมนำไปสู่การแก้ไขปัญหาของประชาชนในท้องถิ่น	๘๗๕ คะแนน
๘) ประโยชน์ที่ประชาชนได้รับจากการดำเนินโครงการ / กิจกรรม	๘๘๘ คะแนน

จากการนำผลสรุปผู้ตอบแบบสอบถามข้างต้น มาหาค่าเฉลี่ยความพึงพอใจในแต่ละหัวข้อและภาพรวมได้ดังนี้

ประเด็น	ค่าเฉลี่ยคะแนนความพึงพอใจ (เต็ม ๑๐ คะแนน)
๑) มีการเปิดโอกาสให้ประชาชนมีส่วนร่วมในโครงการ / กิจกรรม	๘.๙๓
๒) มีการประชาสัมพันธ์ให้ประชาชนรับรู้ข้อมูลโครงการ / กิจกรรม	๘.๗๕
๓) มีการเปิดโอกาสให้ประชาชนแสดงความคิดเห็นในโครงการ / กิจกรรม	๘.๘๘
๔) มีการรายงานผลการดำเนินงานของโครงการ / กิจกรรมต่อให้ประชาชนทราบ	๘.๗๒
๕) การเปิดโอกาสให้ประชาชนตรวจสอบการดำเนินโครงการ / กิจกรรม	๘.๘๑
๖) การดำเนินงานเป็นไปตามระยะเวลาที่กำหนด	๘.๗๘
๗) ผลการดำเนินโครงการ / กิจกรรมนำไปสู่การแก้ไขปัญหาของประชาชนในท้องถิ่น	๘.๗๕
๘) ประโยชน์ที่ประชาชนได้รับจากการดำเนินโครงการ / กิจกรรม	๘.๘๘
ภาพรวม	๘.๘๑

หมายเหตุ : ค่าเฉลี่ยความพึงพอใจในแต่ละหัวข้อ หาได้จาก คะแนนรวมในแต่ละหัวข้อ หาร ๑๐๐ (จำนวนผู้ตอบแบบสอบถามทั้งหมด) ภาพรวมหาได้จาก ผลรวมค่าเฉลี่ยความพึงพอใจในทุกหัวข้อ หารด้วย ๘ ( หัวข้อแบบสอบถามทั้งหมด )

#### ๔. ผลการดำเนินงานในแต่ละยุทธศาสตร์

##### ยุทธศาสตร์ที่ ๒ การพัฒนาการบริหารจัดการทรัพยากรธรรมชาติและสิ่งแวดล้อม

###### ๑) ความพึงพอใจของผู้เกี่ยวข้อง

จากการใช้แบบประเมินผู้มารับบริการ อบต.ห้วยทราย ด้านต่าง ๆ ในช่วงเดือนเมษายน - กันยายน ๒๕๖๕ จำนวน ๑๐๐ ราย แบ่งกลุ่มตามแบบประเมินได้ ดังนี้

แบบที่ ๔/๒ แบบประเมินความพึงพอใจต่อผลการดำเนินงานขององค์กรปกครองส่วนท้องถิ่น

##### ยุทธศาสตร์ที่ ๒ การพัฒนาการท่องเที่ยวเชิงธรรมชาติแบบบูรณาการ

###### ส่วนที่ ๑ ข้อมูลทั่วไป

๑. เพศ (๑) ชาย = ๔๓ คน (๒) หญิง = ๕๗ คน
๒. อายุ (๑) ต่ำกว่า ๒๐ ปี = ๔ คน (๒) ๒๐ - ๓๐ ปี = ๑๕ คน (๓) ๓๑ - ๔๑ ปี = ๒๐ คน  
(๔) ๔๑ - ๕๐ ปี = ๒๓ คน (๕) ๕๑ - ๖๐ ปี = ๒๑ คน (๖) มากกว่า ๖๐ ปี = ๑๒ คน
๓. การศึกษา (๑) ประถมศึกษา = ๓๐ คน (๒) มัธยมศึกษาหรือเทียบเท่า = ๑๔ คน (๓) อนุปริญญาหรือเทียบเท่า = ๑๒ คน  
(๔) ปริญญาตรี = ๒๘ คน (๕) สูงกว่าปริญญาตรี = ๑๐ คน (๖) อื่น ๆ = ๖ คน
๔. อาชีพหลัก (๑) รับราชการ = ๑๔ คน (๒) เอกชน/รัฐวิสาหกิจ = ๑๖ คน (๓) ค้าขาย ธุรกิจส่วนตัว = ๑๗ คน  
(๔) รับจ้าง = ๒๘ คน (๕) นักเรียนนักศึกษา = ๘ คน (๖) เกษตรกร = ๑๗ คน  
(๗) อื่น ๆ (ระบุ) .....

###### ส่วนที่ ๒ ความพึงพอใจต่อผลการดำเนินงานขององค์กรปกครองส่วนท้องถิ่น

๕. หากให้ท่านประเมินความพึงพอใจต่อผลการดำเนินงานขององค์กรปกครองส่วนท้องถิ่นในการพัฒนาการท่องเที่ยวเชิงธรรมชาติแบบบูรณาการจากผู้ตอบแบบสอบถาม ๑๐๐ คน ใน ๘ ข้อ ได้ผลรวมคะแนนในแต่ละข้อจากคะแนนเต็ม ๑,๐๐๐ คะแนน

(๑๐ คะแนนเต็ม : ๑ ข้อ \* ๑๐๐ คน = ๑,๐๐๐ คะแนนเต็ม )

ความพึงพอใจ	คะแนน ( ๑๐ คะแนน * ๕๐ คน = ๑,๐๐๐ คะแนน)
๑) มีการเปิดโอกาสให้ประชาชนมีส่วนร่วมในการเสนอโครงการ / กิจกรรม	๘๙๙ คะแนน
๒) มีการประชาสัมพันธ์ให้ประชาชนรับรู้ข้อมูลของโครงการ / กิจกรรม	๘๘๘ คะแนน
๓) มีการเปิดโอกาสให้ประชาชนแสดงความคิดเห็นในโครงการ / กิจกรรม	๘๗๔ คะแนน
๔) มีการรายงานผลการดำเนินงานของโครงการ / กิจกรรมต่อให้ประชาชนทราบ	๘๘๐ คะแนน
๕) การเปิดโอกาสให้ประชาชนตรวจสอบการดำเนินโครงการ / กิจกรรม	๘๘๑ คะแนน
๖) การดำเนินงานเป็นไปตามระยะเวลาที่กำหนด	๘๘๓ คะแนน
๗) ผลการดำเนินโครงการ / กิจกรรมนำไปสู่การแก้ไขปัญหาของประชาชนในท้องถิ่น	๘๘๕ คะแนน
๘) ประโยชน์ที่ประชาชนได้รับจากการดำเนินโครงการ / กิจกรรม	๘๙๖ คะแนน

จากการนำผลสรุปผู้ตอบแบบสอบถามข้างต้น มาหาค่าเฉลี่ยความพึงพอใจในแต่ละหัวข้อและภาพรวมได้ดังนี้

ประเด็น	ค่าเฉลี่ยคะแนนความพึงพอใจ (เต็ม ๑๐ คะแนน)
๑) มีการเปิดโอกาสให้ประชาชนมีส่วนร่วมในโครงการ / กิจกรรม	๘.๙๙
๒) มีการประชาสัมพันธ์ให้ประชาชนรับรู้ข้อมูลโครงการ / กิจกรรม	๘.๘๘
๓) มีการเปิดโอกาสให้ประชาชนแสดงความคิดเห็นในโครงการ / กิจกรรม	๘.๗๔
๔) มีการรายงานผลการดำเนินงานของโครงการ / กิจกรรมต่อให้ประชาชนทราบ	๘.๘๐
๕) การเปิดโอกาสให้ประชาชนตรวจสอบการดำเนินโครงการ / กิจกรรม	๘.๘๑
๖) การดำเนินงานเป็นไปตามระยะเวลาที่กำหนด	๘.๘๓
๗) ผลการดำเนินโครงการ / กิจกรรมนำไปสู่การแก้ไขปัญหาของประชาชนในท้องถิ่น	๘.๘๕
๘) ประโยชน์ที่ประชาชนได้รับจากการดำเนินโครงการ / กิจกรรม	๘.๙๖
ภาพรวม	๘.๘๖

หมายเหตุ : ค่าเฉลี่ยความพึงพอใจในแต่ละหัวข้อ หาได้จาก คะแนนรวมในแต่ละหัวข้อ หาร ๑๐๐ (จำนวนผู้ตอบแบบสอบถามทั้งหมด) ภาพรวมหาได้จาก ผลรวมค่าเฉลี่ยความพึงพอใจในทุกหัวข้อ หารด้วย ๘ ( หัวข้อแบบสอบถามทั้งหมด )

#### ๔. ผลการดำเนินงานในแต่ละยุทธศาสตร์

##### ยุทธศาสตร์ที่ ๓ การส่งเสริมอนุรักษ์และฟื้นฟูชนบทแบบยั่งยืนประเพณีและวัฒนธรรม

###### ๑) ความพึงพอใจของผู้เกี่ยวข้อง

จากการใช้แบบประเมินผู้มารับบริการ อบต.ห้วยทราย ด้านต่าง ๆ ในช่วงเดือนเมษายน - กันยายน ๒๕๖๕ จำนวน ๑๐๐ ราย แบ่งกลุ่มตามแบบประเมินได้ ดังนี้

แบบที่ ๔/๓ แบบประเมินความพึงพอใจต่อผลการดำเนินงานขององค์กรปกครองส่วนท้องถิ่น

##### ยุทธศาสตร์ที่ ๓ การพัฒนาคุณภาพชีวิตตามแนวปรัชญาเศรษฐกิจพอเพียง

###### ส่วนที่ ๑ ข้อมูลทั่วไป

๑. เพศ (๑) ชาย = ๔๓ คน (๒) หญิง = ๕๗ คน
๒. อายุ (๑) ต่ำกว่า ๒๐ ปี = ๙ คน (๒) ๒๐ - ๓๐ ปี = ๑๕ คน (๓) ๓๑ - ๔๑ ปี = ๒๐ คน  
(๔) ๔๑ - ๕๐ ปี = ๒๓ คน (๕) ๕๑ - ๖๐ ปี = ๒๑ คน (๖) มากกว่า ๖๐ ปี = ๑๒ คน
๓. การศึกษา (๑) ประถมศึกษา = ๓๐ คน (๒) มัธยมศึกษาหรือเทียบเท่า = ๑๔ คน (๓) อนุปริญญาหรือเทียบเท่า = ๑๒ คน  
(๔) ปริญญาตรี = ๒๘ คน (๕) สูงกว่าปริญญาตรี = ๑๐ คน (๖) อื่น ๆ = ๖ คน
๔. อาชีพหลัก (๑) รับราชการ = ๑๔ คน (๒) เอกชน/รัฐวิสาหกิจ = ๑๖ คน (๓) ค้าขาย ธุรกิจส่วนตัว = ๑๗ คน  
(๔) รับจ้าง = ๒๘ คน (๕) นักเรียนนักศึกษา = ๘ คน (๖) เกษตรกร = ๑๗ คน  
(๗) อื่น ๆ (ระบุ) .....

###### ส่วนที่ ๒ ความพึงพอใจต่อผลการดำเนินงานขององค์กรปกครองส่วนท้องถิ่น

๕. หากให้ท่านประเมินความพึงพอใจต่อผลการดำเนินงานขององค์กรปกครองส่วนท้องถิ่นในการพัฒนาคุณภาพชีวิตตามแนวปรัชญาเศรษฐกิจพอเพียงจากผู้ตอบแบบสอบถาม ๑๐๐ คน ใน ๘ ข้อ ได้ผลรวมคะแนนในแต่ละข้อจากคะแนนเต็ม ๑,๐๐๐ คะแนน (๑๐ คะแนนเต็ม : ๑ ข้อ \* ๑๐๐ คน = ๑,๐๐๐ คะแนนเต็ม )

ความพึงพอใจ	คะแนน ( ๑๐ คะแนน * ๕๐ คน = ๑,๐๐๐ คะแนน)
๑) มีการเปิดโอกาสให้ประชาชนมีส่วนร่วมในการเสนอโครงการ / กิจกรรม	๘๙๗ คะแนน
๒) มีการประชาสัมพันธ์ให้ประชาชนรับรู้ข้อมูลของโครงการ / กิจกรรม	๘๘๘ คะแนน
๓) มีการเปิดโอกาสให้ประชาชนแสดงความคิดเห็นในโครงการ / กิจกรรม	๘๘๐ คะแนน
๔) มีการรายงานผลการดำเนินงานของโครงการ / กิจกรรมต่อให้ประชาชนทราบ	๘๘๓ คะแนน
๕) การเปิดโอกาสให้ประชาชนตรวจสอบการดำเนินโครงการ / กิจกรรม	๘๘๑ คะแนน
๖) การดำเนินงานเป็นไปตามระยะเวลาที่กำหนด	๘๘๓ คะแนน
๗) ผลการดำเนินโครงการ / กิจกรรมนำไปสู่การแก้ไขปัญหาของประชาชนในท้องถิ่น	๘๘๗ คะแนน
๘) ประโยชน์ที่ประชาชนได้รับจากการดำเนินโครงการ / กิจกรรม	๙๐๒ คะแนน

จากการนำผลสรุปผู้ตอบแบบสอบถามข้างต้น มาหาค่าเฉลี่ยความพึงพอใจในแต่ละหัวข้อและภาพรวมได้ดังนี้

ประเด็น	ค่าเฉลี่ยคะแนนความพึงพอใจ (เต็ม ๑๐ คะแนน)
๑) มีการเปิดโอกาสให้ประชาชนมีส่วนร่วมในโครงการ / กิจกรรม	๘.๙๗
๒) มีการประชาสัมพันธ์ให้ประชาชนรับรู้ข้อมูลโครงการ / กิจกรรม	๘.๘๘
๓) มีการเปิดโอกาสให้ประชาชนแสดงความคิดเห็นในโครงการ / กิจกรรม	๘.๘๐
๔) มีการรายงานผลการดำเนินงานของโครงการ / กิจกรรมต่อให้ประชาชนทราบ	๘.๘๓
๕) การเปิดโอกาสให้ประชาชนตรวจสอบการดำเนินโครงการ / กิจกรรม	๘.๘๑
๖) การดำเนินงานเป็นไปตามระยะเวลาที่กำหนด	๘.๘๓
๗) ผลการดำเนินโครงการ / กิจกรรมนำไปสู่การแก้ไขปัญหาของประชาชนในท้องถิ่น	๘.๘๗
๘) ประโยชน์ที่ประชาชนได้รับจากการดำเนินโครงการ / กิจกรรม	๙.๐๒
<b>ภาพรวม</b>	<b>๘.๘๘</b>

หมายเหตุ : ค่าเฉลี่ยความพึงพอใจในแต่ละหัวข้อ หาได้จาก คะแนนรวมในแต่ละหัวข้อ หาร ๑๐๐ (จำนวนผู้ตอบแบบสอบถามทั้งหมด) ภาพรวมหาได้จาก ผลรวมค่าเฉลี่ยความพึงพอใจในทุกหัวข้อ หารด้วย ๘ ( หัวข้อแบบสอบถามทั้งหมด )

**๔. ผลการดำเนินงานในแต่ละยุทธศาสตร์**  
**ยุทธศาสตร์ที่ ๔ การพัฒนาองค์กรสู่การบริหารจัดการที่ดี**

**๑) ความพึงพอใจของผู้เกี่ยวข้อง**

จากการใช้แบบประเมินผู้มารับบริการ อบต.ห้วยทราย ด้านต่าง ๆ ในช่วงเดือนเมษายน - กันยายน ๒๕๖๕ จำนวน ๑๐๐ ราย แบ่งกลุ่มตามแบบประเมินได้ ดังนี้

แบบที่ ๔/๔ แบบประเมินความพึงพอใจต่อผลการดำเนินงานขององค์กรปกครองส่วนท้องถิ่น

**ยุทธศาสตร์ที่ ๔ การพัฒนาคุณภาพชีวิต**

**ส่วนที่ ๑ ข้อมูลทั่วไป**

- ๑. เพศ (๑) ชาย = ๔๓ คน (๒) หญิง = ๕๗ คน
- ๒. อายุ (๑) ต่ำกว่า ๒๐ ปี = ๔ คน (๒) ๒๐ - ๓๐ ปี = ๑๕ คน (๓) ๓๑ - ๔๑ ปี = ๒๐ คน  
 (๔) ๔๑ - ๕๐ ปี = ๒๓ คน (๕) ๕๑ - ๖๐ ปี = ๒๑ คน (๖) มากกว่า ๖๐ ปี = ๒๑ คน
- ๓. การศึกษา (๑) ประถมศึกษา = ๓๐ คน (๒) มัธยมศึกษาหรือเทียบเท่า = ๑๔ คน (๓) อนุปริญญาหรือเทียบเท่า = ๑๒ คน  
 (๔) ปริญญาตรี = ๒๘ คน (๕) สูงกว่าปริญญาตรี = ๑๐ คน (๖) อื่น ๆ = ๖ คน
- ๔. อาชีพหลัก (๑) รับราชการ = ๑๔ คน (๒) เอกชน/รัฐวิสาหกิจ = ๑๖ คน (๓) ค้าขาย ธุรกิจส่วนตัว = ๑๗ คน  
 (๔) รับจ้าง = ๒๘ คน (๕) นักเรียนนักศึกษา = ๘ คน (๖) เกษตรกร = ๑๗ คน  
 (๗) อื่น ๆ (ระบุ) .....

**ส่วนที่ ๒ ความพึงพอใจต่อผลการดำเนินงานขององค์กรปกครองส่วนท้องถิ่น**

๕. หากให้ท่านประเมินความพึงพอใจต่อผลการดำเนินงานขององค์กรปกครองส่วนท้องถิ่นในการพัฒนาคุณภาพชีวิต จากผู้ตอบแบบสอบถาม ๑๐๐ คน ใน ๘ ข้อ ได้ผลรวมคะแนนในแต่ละข้อจากคะแนนเต็ม ๑,๐๐๐ คะแนน (๑๐ คะแนนเต็ม : ๑ ข้อ \* ๑๐๐ คน = ๑,๐๐๐ คะแนนเต็ม )

ความพึงพอใจ	คะแนน ( ๑๐ คะแนน *๕๐ คน = ๑,๐๐๐ คะแนน)
๑) มีการเปิดโอกาสให้ประชาชนมีส่วนร่วมในการเสนอโครงการ / กิจกรรม	๘๙๗ คะแนน
๒) มีการประชาสัมพันธ์ให้ประชาชนรับรู้ข้อมูลของโครงการ / กิจกรรม	๘๘๒ คะแนน
๓) มีการเปิดโอกาสให้ประชาชนแสดงความคิดเห็นในโครงการ / กิจกรรม	๘๘๙ คะแนน
๔) มีการรายงานผลการดำเนินงานของโครงการ / กิจกรรมต่อให้ประชาชนทราบ	๘๘๕ คะแนน
๕) การเปิดโอกาสให้ประชาชนตรวจสอบการดำเนินโครงการ / กิจกรรม	๘๙๒ คะแนน
๖) การดำเนินงานเป็นไปตามระยะเวลาที่กำหนด	๘๘๓ คะแนน
๗) ผลการดำเนินโครงการ / กิจกรรมนำไปสู่การแก้ไขปัญหาของประชาชนในท้องถิ่น	๘๘๐ คะแนน
๘) ประโยชน์ที่ประชาชนได้รับจากการดำเนินโครงการ / กิจกรรม	๘๘๑ คะแนน



จากการนำผลสรุปผู้ตอบแบบสอบถามข้างต้น มาหาค่าเฉลี่ยความพึงพอใจในแต่ละหัวข้อและภาพรวมได้ดังนี้

ประเด็น	ค่าเฉลี่ยคะแนนความพึงพอใจ (เต็ม ๑๐ คะแนน)
๑) มีการเปิดโอกาสให้ประชาชนมีส่วนร่วมในโครงการ / กิจกรรม	๘.๙๗
๒) มีการประชาสัมพันธ์ให้ประชาชนรับรู้ข้อมูลโครงการ / กิจกรรม	๘.๘๒
๓) มีการเปิดโอกาสให้ประชาชนแสดงความคิดเห็นในโครงการ / กิจกรรม	๘.๘๙
๔) มีการรายงานผลการดำเนินงานของโครงการ / กิจกรรมต่อให้ประชาชนทราบ	๘.๘๕
๕) การเปิดโอกาสให้ประชาชนตรวจสอบการดำเนินโครงการ / กิจกรรม	๘.๙๒
๖) การดำเนินงานเป็นไปตามระยะเวลาที่กำหนด	๘.๘๓
๗) ผลการดำเนินโครงการ / กิจกรรมนำไปสู่การแก้ไขปัญหาของประชาชนในท้องถิ่น	๘.๘๐
๘) ประโยชน์ที่ประชาชนได้รับจากการดำเนินโครงการ / กิจกรรม	๘.๘๑
ภาพรวม	๘.๘๖

หมายเหตุ : ค่าเฉลี่ยความพึงพอใจในแต่ละหัวข้อ หาได้จาก คะแนนรวมในแต่ละหัวข้อ หาร ๑๐๐ (จำนวนผู้ตอบแบบสอบถามทั้งหมด) ภาพรวมหาได้จาก ผลรวมค่าเฉลี่ยความพึงพอใจในทุกหัวข้อ หารด้วย ๘ ( หัวข้อแบบสอบถามทั้งหมด )

๔. ผลการดำเนินงานในแต่ละยุทธศาสตร์

ยุทธศาสตร์ที่ ๕ การพัฒนาการส่งเสริมและพัฒนาการท่องเที่ยว

๑) ความพึงพอใจของผู้เกี่ยวข้อง

จากการใช้แบบประเมินผู้มารับบริการ อบต.ห้วยทราย ด้านต่าง ๆ ในช่วงเดือนเมษายน - กันยายน ๒๕๖๕ จำนวน ๑๐๐ ราย แบ่งกลุ่มตามแบบประเมินได้ ดังนี้

แบบที่ ๔/๕ แบบประเมินความพึงพอใจต่อผลการดำเนินงานขององค์กรปกครองส่วนท้องถิ่น

ยุทธศาสตร์ที่ ๕ การพัฒนาด้านการอนุรักษ์ ฟื้นฟู ศาสนา ศิลปะ วัฒนธรรม ชนบธรรมเนียมประเพณีและภูมิปัญญาท้องถิ่น

ส่วนที่ ๑ ข้อมูลทั่วไป

- ๑. เพศ (๑) ชาย = ๔๓ คน (๒) หญิง = ๕๗ คน
- ๒. อายุ (๑) ต่ำกว่า ๒๐ ปี = ๔ คน (๒) ๒๐ - ๓๐ ปี = ๑๕ คน (๓) ๓๑ - ๔๑ ปี = ๒๐ คน (๔) ๔๑ - ๕๐ ปี = ๒๓ คน (๕) ๕๑ - ๖๐ ปี = ๒๑ คน (๖) มากกว่า ๖๐ ปี = ๑๒ คน
- ๓. การศึกษา (๑) ประถมศึกษา = ๓๐ คน (๒) มัธยมศึกษาหรือเทียบเท่า = ๑๔ คน (๓) อนุปริญญาหรือเทียบเท่า = ๑๒ คน (๔)ปริญญาตรี = ๒๘ คน (๕) สูงกว่าปริญญาตรี = ๑๐ คน (๖) อื่น ๆ = ๖ คน
- ๔. อาชีพหลัก (๑) รับราชการ = ๑๔ คน (๒) เอกชน/รัฐวิสาหกิจ = ๑๖ คน (๓) ค้าขาย ธุรกิจส่วนตัว = ๑๗ คน (๔) รับจ้าง = ๒๘ คน (๕) นักเรียนนักศึกษา = ๘ คน (๖) เกษตรกร = ๑๗ คน (๗) อื่น ๆ (ระบุ) .....

ส่วนที่ ๒ ความพึงพอใจต่อผลการดำเนินงานขององค์กรปกครองส่วนท้องถิ่น

๕. หากให้ท่านประเมินความพึงพอใจต่อผลการดำเนินงานขององค์กรปกครองส่วนท้องถิ่นในการพัฒนาด้านการอนุรักษ์ ฟื้นฟู ศาสนา ศิลปะ วัฒนธรรม ชนบธรรมเนียมประเพณีและภูมิปัญญาท้องถิ่น จากผู้ตอบแบบสอบถาม ๑๐๐ คน ใน ๘ ข้อ ได้ผลรวมคะแนนในแต่ละข้อจากคะแนนเต็ม ๑,๐๐๐ คะแนน (๑๐ คะแนนเต็ม : ๑ ข้อ \* ๑๐๐ คน = ๑,๐๐๐ คะแนนเต็ม )

ความพึงพอใจ	คะแนน ( ๑๐ คะแนน *๕๐ คน = ๑,๐๐๐ คะแนน)
๑) มีการเปิดโอกาสให้ประชาชนมีส่วนร่วมในการเสนอโครงการ / กิจกรรม	๘๙๗ คะแนน
๒) มีการประชาสัมพันธ์ให้ประชาชนรับรู้ข้อมูลของโครงการ / กิจกรรม	๘๘๘ คะแนน
๓) มีการเปิดโอกาสให้ประชาชนแสดงความคิดเห็นในโครงการ / กิจกรรม	๘๘๐ คะแนน
๔) มีการรายงานผลการดำเนินงานของโครงการ / กิจกรรมต่อให้ประชาชนทราบ	๘๘๓ คะแนน
๕) การเปิดโอกาสให้ประชาชนตรวจสอบการดำเนินโครงการ / กิจกรรม	๘๘๑ คะแนน
๖) การดำเนินงานเป็นไปตามระยะเวลาที่กำหนด	๘๘๓ คะแนน
๗) ผลการดำเนินโครงการ / กิจกรรมนำไปสู่การแก้ไขปัญหาของประชาชนในท้องถิ่น	๘๘๗ คะแนน
๘) ประโยชน์ที่ประชาชนได้รับจากการดำเนินโครงการ / กิจกรรม	๙๐๒ คะแนน

จากการนำผลสรุปผู้ตอบแบบสอบถามข้างต้น มาหาค่าเฉลี่ยความพึงพอใจในแต่ละหัวข้อและภาพรวมได้ดังนี้

ประเด็น	ค่าเฉลี่ยคะแนนความพึงพอใจ (เต็ม ๑๐ คะแนน)
๑) มีการเปิดโอกาสให้ประชาชนมีส่วนร่วมในโครงการ / กิจกรรม	๘.๙๗
๒) มีการประชาสัมพันธ์ให้ประชาชนรับรู้ข้อมูลโครงการ / กิจกรรม	๘.๘๘
๓) มีการเปิดโอกาสให้ประชาชนแสดงความคิดเห็นในโครงการ / กิจกรรม	๘.๘๐
๔) มีการรายงานผลการดำเนินงานของโครงการ / กิจกรรมต่อให้ประชาชนทราบ	๘.๘๓
๕) การเปิดโอกาสให้ประชาชนตรวจสอบการดำเนินโครงการ / กิจกรรม	๘.๘๑
๖) การดำเนินงานเป็นไปตามระยะเวลาที่กำหนด	๘.๘๓
๗) ผลการดำเนินโครงการ / กิจกรรมนำไปสู่การแก้ไขปัญหาของประชาชนในท้องถิ่น	๘.๘๗
๘) ประโยชน์ที่ประชาชนได้รับจากการดำเนินโครงการ / กิจกรรม	๙.๐๒
ภาพรวม	๘.๘๘

หมายเหตุ : ค่าเฉลี่ยความพึงพอใจในแต่ละหัวข้อ หาได้จาก คะแนนรวมในแต่ละหัวข้อหาร ๑๐๐ (จำนวนผู้ตอบแบบสอบถามทั้งหมด) ภาพรวมหาได้จาก ผลรวมค่าเฉลี่ยความพึงพอใจในทุกหัวข้อ หารด้วย ๘ ( หัวข้อแบบสอบถามทั้งหมด )

## ส่วนที่ ๕

### ผลการวัดคุณภาพแผนพัฒนา

แนวทางเบื้องต้นในการให้คะแนน แนวทางการพิจารณาการติดตามและประเมินผลยุทธศาสตร์

เพื่อความสอดคล้องแผนพัฒนาท้องถิ่นขององค์กรปกครองส่วนท้องถิ่น

ประเด็นการพิจารณา	รายละเอียดหลักเกณฑ์	คะแนนเต็ม	คะแนนที่ได้
๑. ข้อมูลสภาพทั่วไปและข้อมูลพื้นฐานขององค์กรปกครองส่วนท้องถิ่น	ควรประกอบด้วยข้อมูลดังนี้ (๑) ข้อมูลเกี่ยวกับด้านกายภาพ เช่น ที่ตั้งของหมู่บ้าน/ชุมชน/ตำบล ลักษณะภูมิประเทศ ลักษณะภูมิอากาศ ลักษณะของที่ดิน ลักษณะของแหล่งน้ำ ลักษณะของป่าไม้ ฯลฯ ด้านการเมือง/การปกครอง เช่น เขตการปกครอง การเลือกตั้ง ฯลฯ	๒๐ (๓)	๑๘ ๓
	(๒) ข้อมูลเกี่ยวกับด้านการเมือง/การปกครอง เช่น เขตการปกครอง การเลือกตั้ง ฯลฯ ประชากร เช่น ข้อมูลเกี่ยวกับจำนวนประชากร และช่วงอายุและจำนวนประชากร ฯลฯ	(๒)	๒
	(๓) ข้อมูลเกี่ยวกับสภาพทางสังคม เช่น การศึกษา สาธารณสุข อาชญากรรม ยาเสพติด การสังคมสงเคราะห์ ฯลฯ	(๒)	๒
	(๔) ข้อมูลเกี่ยวกับระบบบริหารพื้นฐาน เช่น การคมนาคมขนส่ง การไฟฟ้า การประปา โทรศัพท์ ฯลฯ	(๒)	๒
	(๕) ข้อมูลเกี่ยวกับระบบเศรษฐกิจ เช่น การเกษตร การประมง การประมง การประมง การบริการ การท่องเที่ยว อุตสาหกรรม การพาณิชย์/กลุ่มอาชีพแรงงาน ฯลฯ	(๒)	๒
	(๖) ข้อมูลเกี่ยวกับศาสนา ประเพณี วัฒนธรรม เช่น การนับถือศาสนาประเพณีและงานประจำปี ภูมิปัญญาท้องถิ่น ภาษาถิ่น สินค้าพื้นเมืองและของที่ระลึก ฯลฯ และอื่นๆ	(๒)	๒
	(๗) ข้อมูลเกี่ยวกับทรัพยากรธรรมชาติ เช่น น้ำ ป่าไม้ ภูเขา คุณภาพของทรัพยากรธรรมชาติ ฯลฯ	(๒)	๒
	(๘) การสำรวจและจัดเก็บข้อมูลเพื่อการจัดทำแผนพัฒนาท้องถิ่นหรือการใช้ข้อมูล จปฐ.	(๒)	๑
	(๙) การประชุมประชาคมท้องถิ่น รูปแบบ วิธีการ และการดำเนินการประชุมประชาคมท้องถิ่นโดยใช้กระบวนการร่วมคิด ร่วมทำ ร่วมตัดสินใจ ร่วมตรวจสอบ ร่วมรับประโยชน์ ร่วมแก้ไขปัญหา ปรีชาหาหรือ แลกเปลี่ยนเรียนรู้ เพื่อแก้ไขปัญหาสำหรับการพัฒนาท้องถิ่นตามอำนาจหน้าที่ขององค์กรปกครองส่วนท้องถิ่น	(๓)	๒

ประเด็นการพิจารณา	รายละเอียดหลักเกณฑ์	คะแนนเต็ม	คะแนนที่ได้
<p>๒. การวิเคราะห์ สภาพการณ์และศักยภาพ</p>	<p>ควรประกอบด้วยข้อมูลดังนี้ (๑) การวิเคราะห์ที่ครอบคลุมความเชื่อมโยง ความสอดคล้องยุทธศาสตร์จังหวัด ยุทธศาสตร์การพัฒนาขององค์กรปกครองส่วนท้องถิ่นในเขตจังหวัด ยุทธศาสตร์ขององค์กรปกครองส่วนท้องถิ่น นโยบายของผู้บริหารท้องถิ่น รวมถึงความเชื่อมโยงแผนยุทธศาสตร์ชาติ ๒๐ ปี แผนพัฒนาเศรษฐกิจและสังคมแห่งชาติ และ Thailand ๔.๐</p>	<p>๒๐ (๕)</p>	<p>๑๒ ๓</p>
	<p>(๒) การวิเคราะห์การใช้ผังเมืองรวมหรือผังเมืองเฉพาะและการบังคับใช้ผลของการบังคับใช้สภาพการณ์ที่เกิดขึ้นต่อการพัฒนาท้องถิ่น</p>	<p>(๓)</p>	<p>๒</p>
	<p>(๓) การวิเคราะห์ทางสังคม เช่น ด้านแรงงาน การศึกษา สาธารณสุข ความยากจน อาชญากรรม ปัญหายาเสพติด เทคโนโลยี จารีต ประเพณี วัฒนธรรม ภูมิปัญญาท้องถิ่น เป็นต้น</p>	<p>(๓)</p>	<p>๑</p>
	<p>(๔) การวิเคราะห์ทางเศรษฐกิจ ข้อมูลด้านรายได้ครัวเรือน การส่งเสริมอาชีพ กลุ่มอาชีพ กลุ่มทางสังคม การพัฒนาอาชีพและกลุ่มต่างๆ สภาพทางเศรษฐกิจและความเป็นอยู่ทั่วไป เป็นต้น</p>	<p>(๓)</p>	<p>๒</p>
	<p>(๕) การวิเคราะห์สิ่งแวดล้อม พื้นที่สีเขียว ธรรมชาติต่างๆ ทางภูมิศาสตร์ กระบวนการหรือสิ่งที่เกิดขึ้น การประติษฐ์ที่มีผลต่อสิ่งแวดล้อมและการพัฒนา</p>	<p>(๓)</p>	<p>๒</p>
	<p>(๖) ผลการวิเคราะห์ศักยภาพเพื่อประเมินสถานการณ์การพัฒนาในปัจจุบันและโอกาสการพัฒนาในอนาคตของท้องถิ่น ด้วยเทคนิค SWOT Analysis ที่อาจส่งผลต่อการดำเนินงานได้แก่ -Strength (จุดแข็ง)W-Weakness (จุดอ่อน) O-Opportunity (โอกาส) และ T-Threat (อุปสรรค)</p>	<p>(๓)</p>	<p>๒</p>

ประเด็นการพิจารณา	รายละเอียดหลักเกณฑ์	คะแนนเต็ม	คะแนนที่ได้
๓. ยุทธศาสตร์ ๓.๑ ยุทธศาสตร์ขององค์กร ปกครองส่วนท้องถิ่น	ควรประกอบด้วยข้อมูลดังนี้ สอดคล้องกับสภาพสังคม เศรษฐกิจ สิ่งแวดล้อมของท้องถิ่น ประเด็นปัญหาการพัฒนาและแนวทางการพัฒนาที่สอดคล้องกับยุทธศาสตร์ขององค์กรปกครองส่วนท้องถิ่น และเชื่อมโยงหลักประชารัฐแผนยุทธศาสตร์ชาติ ๒๐ ปี แผนพัฒนาเศรษฐกิจและสังคมแห่งชาติ และ Thailand ๔.๐	๖๐ (๑๐)	๕๑ ๙
๓.๒ ยุทธศาสตร์ขององค์กร ปกครองส่วนท้องถิ่นในเขต จังหวัด	สอดคล้องและเชื่อมโยงกับสภาพสังคม เศรษฐกิจ สิ่งแวดล้อมของท้องถิ่น และยุทธศาสตร์จังหวัด และเชื่อมโยงหลักประชารัฐแผนยุทธศาสตร์ชาติ ๒๐ ปี แผนพัฒนาเศรษฐกิจและสังคมแห่งชาติและ Thailand ๔.๐	(๑๐)	๙
๓.๓ ยุทธศาสตร์จังหวัด	สอดคล้องกับยุทธศาสตร์พัฒนากลุ่มจังหวัด ยุทธศาสตร์พัฒนาภาค แผนพัฒนาเศรษฐกิจและสังคมแห่งชาติ แผนการบริหารราชการแผ่นดิน นโยบาย/ยุทธศาสตร์ คสช. และนโยบายรัฐบาลหลักประชารัฐ แผนยุทธศาสตร์ชาติ ๒๐ ปี และThailand ๔.๐	(๑๐)	๙
๓.๔ วิสัยทัศน์	วิสัยทัศน์ ซึ่งมีลักษณะแสดงสถานภาพที่องค์กรปกครองส่วนท้องถิ่นต้องการจะเป็นหรือบรรลุถึงอนาคตอย่างชัดเจน สอดคล้องกับโอกาสและศักยภาพที่เป็นลักษณะเฉพาะขององค์กรปกครองส่วนท้องถิ่น และสัมพันธ์กับโครงการพัฒนาท้องถิ่น	(๕)	๔
๓.๕ กลยุทธ์	แสดงให้เห็นช่องทาง วิธีการ ภารกิจหรือสิ่งที่จะต้องทำตามอำนาจหน้าที่ขององค์กรปกครองส่วนท้องถิ่นที่จะนำไปสู่การบรรลุวิสัยทัศน์ หรือแสดงให้เห็นถึงความชัดเจนในสิ่งที่ จะดำเนินการให้บรรลุวิสัยทัศน์นั้น	(๕)	๔
๓.๖ เป้าประสงค์ของแต่ละ ประเด็นกลยุทธ์	เป้าประสงค์ของแต่ละประเด็นกลยุทธ์มีความสอดคล้องและสนับสนุนต่อกลยุทธ์ที่จะเกิดขึ้น มุ่งหมายถึงหนึ่งสิ่งใดที่ชัดเจน	(๕)	๔
๓.๗ จุดยืนทางยุทธศาสตร์ (Positioning)	ความมุ่งมั่นอันแน่วแน่ในการวางแผนพัฒนาท้องถิ่น เพื่อให้บรรลุวิสัยทัศน์ขององค์กรปกครองส่วนท้องถิ่น ซึ่งเกิดจากศักยภาพของพื้นที่จริง ที่จะนำไปสู่ผลสำเร็จทางยุทธศาสตร์	(๕)	๔
๓.๘ แผนงาน	แผนงานหรือจุดมุ่งหมายเพื่อการพัฒนาในอนาคต กำหนดจุดมุ่งหมายในเรื่องใดเรื่องหนึ่งหรือแผนงานที่เกิดจากเป้าประสงค์ ตัวชี้วัด ค่าเป้าหมาย กลยุทธ์ จุดยืนทางยุทธศาสตร์ขององค์กรปกครองส่วนท้องถิ่นที่มีความชัดเจนนำไปสู่การทำโครงการพัฒนาท้องถิ่นในแผนพัฒนาท้องถิ่นสี่ปี โดยระบุแผนงานและความเชื่อมโยงดังกล่าว	(๕)	๔
๓.๙ ความเชื่อมโยงของยุทธศาสตร์ใน ภาพรวม	ความเชื่อมโยงของยุทธศาสตร์นำไปสู่การพัฒนาท้องถิ่นที่เกิดผลผลิต/โครงการจากแผนยุทธศาสตร์ชาติ ๒๐ ปี แผนพัฒนาเศรษฐกิจและสังคมแห่งชาติ ฉบับที่ ๑๒ Thailand ๔.๐ แผนพัฒนาภาค/แผนพัฒนากลุ่มจังหวัด ยุทธศาสตร์การพัฒนาขององค์กรปกครองส่วนท้องถิ่นในเขตจังหวัดและยุทธศาสตร์ขององค์กรปกครองส่วนท้องถิ่น	(๕)	๔
<b>รวมคะแนน</b>		<b>๑๐๐</b>	<b>๘๑</b>

**แนวทางการพิจารณาการติดตามและประเมินผลโครงการ**  
**เพื่อความสอดคล้องแผนพัฒนาท้องถิ่นขององค์กรปกครองส่วนท้องถิ่น**

ประเด็นการพิจารณา	รายละเอียดหลักเกณฑ์	คะแนนเต็ม	คะแนนที่ได้
๑. การสรุปสถานการณ์การพัฒนา	เป็นการวิเคราะห์กรอบการจัดทำยุทธศาสตร์ขององค์กรปกครองส่วนท้องถิ่น (ใช้การวิเคราะห์ SWOT Analysis /Demand (Demand Analysis)/Global Demand และ Trend ปัจจัยและสถานการณ์การเปลี่ยนแปลงที่มีผลต่อการพัฒนา อย่างน้อยต้องประกอบด้วยวิเคราะห์ศักยภาพด้านเศรษฐกิจ, ด้านสังคม, ด้านทรัพยากรธรรมชาติและสิ่งแวดล้อม)	๑๐	๘
๒. การประเมินผลการนำแผนพัฒนาท้องถิ่นไปปฏิบัติในเชิงปริมาณ	๑) การควบคุมที่มีตัวเลขต่างๆ เพื่อนำมาใช้วัดผลในเชิงปริมาณเช่น การวัดจำนวนโครงการ กิจกรรม งานต่างๆ ก็คือผลผลิตนั้นเองว่าเป็นไปตามที่ตั้งเป้าหมายเอาไว้หรือไม่จำนวนที่ดำเนินการจริงตามที่ได้กำหนดไว้เท่าไร จำนวนที่ไม่สามารถดำเนินการได้มีจำนวนเท่าไรสามารถอธิบายได้ตามหลักประสิทธิภาพ (Efficiency) ของการพัฒนาท้องถิ่นตามอำนาจหน้าที่ที่ได้กำหนดไว้ ๒) วิเคราะห์ผลกระทบ/สิ่งที่กระทบ (Impact) โครงการที่ดำเนินการในเชิงปริมาณ (Qualitative)	๑๐	๘
๓. การประเมินผลการนำแผนพัฒนาท้องถิ่นไปปฏิบัติในเชิงคุณภาพ	๑) การประเมินประสิทธิผลของแผนพัฒนาในเชิงคุณภาพคือการนำเอาเทคนิคต่างๆ มาใช้เพื่อวัดค่าภารกิจ โครงการ กิจกรรม งานต่างๆ ที่ดำเนินการในพื้นที่นั้นๆ ตรงต่อความต้องการของประชาชนหรือไม่และเป็นไปตามอำนาจหน้าที่หรือไม่ ประชาชนพึงพอใจหรือไม่ สิ่งของ วัสดุ ครุภัณฑ์ การดำเนินการต่างๆ มีสภาพหรือลักษณะถูกต้อง ครบถ้วน สามารถใช้การได้ตามวัตถุประสงค์หรือไม่ ซึ่งเป็นไปตามหลักประสิทธิผล(Effectiveness) ผลการปฏิบัติราชการตามที่ได้รับงบประมาณมาดำเนินการ รวมถึงสามารถเทียบเคียงกับส่วนราชการหรือหน่วยงาน ๒) วิเคราะห์ผลกระทบ/สิ่งที่กระทบ (Impact) โครงการที่ดำเนินการในเชิงคุณภาพ (Qualitative)	๑๐	๘
๔. แผนงานและยุทธศาสตร์การพัฒนา	๑) วิเคราะห์แผนงาน งานที่เกิดจากด้านต่างๆ มีความสอดคล้องกับยุทธศาสตร์ขององค์กรปกครองส่วนท้องถิ่นในมิติต่างๆ จนนำไปสู่การจัดทำโครงการพัฒนาท้องถิ่นโดยใช้ SWOT Analysis/Demand (Demand Analysis)/Global Demand/Trend หรือหลักการบูรณาการ (Integration) กับองค์กรปกครองส่วนท้องถิ่น ที่มีพื้นที่ติดต่อกัน ๒) วิเคราะห์แผนงาน งาน ที่เกิดจากด้านต่างๆ ที่สอดคล้องกับการแก้ไขปัญหาความยากจน หลักปรัชชารัฐ	๑๐	๘

ประเด็นการพิจารณา	รายละเอียดหลักเกณฑ์	คะแนนเต็ม	คะแนนที่ได้
๕. โครงการพัฒนา ๕.๑ ความชัดเจนของชื่อโครงการ	ควรประกอบด้วยข้อมูลดังนี้ เป็นโครงการที่มีวัตถุประสงค์สนองต่อแผนยุทธศาสตร์การพัฒนาขององค์กรปกครองส่วนท้องถิ่นและดำเนินการเพื่อให้การพัฒนาบรรลุตามวิสัยทัศน์ขององค์กรปกครองส่วนท้องถิ่นที่กำหนดไว้ ชื่อโครงการมีความชัดเจน มุ่งไปเรื่องใดเรื่องหนึ่ง อ่านแล้วเข้าใจได้ว่าจะพัฒนาอะไรในอนาคต	๖๐ (๕)	๕๐ ๔
๕.๒ กำหนดวัตถุประสงค์สอดคล้องกับโครงการ	มีวัตถุประสงค์ชัดเจน (clear objective) โครงการต้องกำหนดวัตถุประสงค์สอดคล้องกับความเป็นมาของโครงการ สอดคล้องกับหลักการและเหตุผล วิธีการดำเนินงานต้องสอดคล้องกับวัตถุประสงค์ มีความเป็นไปได้ชัดเจน มีลักษณะเฉพาะเจาะจง	(๕)	๔
๕.๓ เป้าหมาย (ผลผลิตของโครงการ) มีความชัดเจนนำไปสู่การตั้งงบประมาณได้ถูกต้อง	สภาพที่อยากให้เกิดขึ้นในอนาคตเป็นทิศทางที่ต้องไปให้ถึง เป้าหมายต้องชัดเจน สามารถระบุจำนวนเท่าไร กลุ่มเป้าหมายคืออะไร มีผลผลิตอย่างไร กลุ่มเป้าหมาย พื้นที่ดำเนินงาน และระยะเวลาดำเนินงานอธิบายให้ชัดเจนว่าโครงการนี้จะทำที่ไหน เริ่มต้นในช่วงเวลาใดและจบลงเมื่อไร ใครคือกลุ่มเป้าหมายของโครงการ หากกลุ่มเป้าหมายมีหลายกลุ่ม ให้บอกชัดเจนไปว่าใครคือกลุ่มเป้าหมายหลายหลัก ใครคือกลุ่มเป้าหมายรอง	(๕)	๔
๕.๔ โครงการมีความสอดคล้องกับแผนยุทธศาสตร์ ๒๐ ปี	โครงการสอดคล้องกับ (๑) ความมั่นคง (๒) การสร้างความสามารถในการแข่งขัน (๓) การพัฒนาเสริมสร้างศักยภาพคน (๔) การสร้างโอกาสความเสมอภาคและเท่าเทียมกันทางสังคม (๕) การสร้างการเติบโตบนคุณภาพชีวิตที่เป็นมิตรต่อสิ่งแวดล้อม (๖) การปรับสมดุลและพัฒนาระบบการบริหารจัดการภาครัฐ เพื่อให้เกิดความมั่นคง มั่งคั่ง ยั่งยืน	(๕)	๔
๕.๕ เป้าหมาย (ผลผลิตของโครงการ) มีความสอดคล้องกับแผนพัฒนาเศรษฐกิจและสังคมแห่งชาติ	โครงการมีความสอดคล้องแผนพัฒนาเศรษฐกิจและสังคมแห่งชาติฉบับที่ ๑๒ โดย (๑) ยึดหลักปรัชญาเศรษฐกิจพอเพียง (๒) ยึดคนเป็นศูนย์กลางพัฒนา (๓) ยึดวิสัยทัศน์ภายใต้ยุทธศาสตร์ชาติ ๒๐ ปี (๔) ยึดเป้าหมายอนาคตประเทศไทย ๒๕๗๙ (๕) ยึดหลักการนำไปสู่ปฏิบัติให้เกิดผลสัมฤทธิ์อย่างจริงจังใน ๕ ปีที่ต่อยอดไปสู่ผลสัมฤทธิ์ที่เป็นเป้าหมายระยะยาวภายใต้แนวทางการพัฒนา (๑) การยกระดับศักยภาพการแข่งขันและการหลุดพ้นกับดักรายได้ปานกลางสู่รายได้สูง (๒) การพัฒนาศักยภาพคนตามช่วงวัยและการปฏิรูประบบเพื่อสร้างสังคมสูงวัยอย่างมีคุณภาพ (๓) การลดความเหลื่อมล้ำทางสังคม (๔) การรองรับการเชื่อมโยงภูมิภาคและความเป็นเมือง (๕) การสร้างความเจริญเติบโตทางเศรษฐกิจและสังคมอย่างเป็นมิตรกับสิ่งแวดล้อม (๖) การบริหารราชการแผ่นดินที่มีประสิทธิภาพ	(๕)	๕



ประเด็นการพิจารณา	รายละเอียดหลักเกณฑ์	คะแนนเต็ม	คะแนนที่ได้
๕.๖ โครงการมีความสอดคล้องกับ Thailand ๔.๐	โครงการมีลักษณะหรือสอดคล้องกับการปรับเปลี่ยนโครงสร้างเศรษฐกิจไปสู่ Value-Based Economy หรือเศรษฐกิจที่ขับเคลื่อนด้วยนวัตกรรม ทำน้อย ได้มาก เช่น (๑) เปลี่ยนจากการผลิตสินค้า โภคภัณฑ์ไปสู่สินค้าเชิงนวัตกรรม (๒) เปลี่ยนจากการขับเคลื่อนประเทศด้วยภาคอุตสาหกรรม ไปสู่การขับเคลื่อนด้วยเทคโนโลยี ความคิดสร้างสรรค์และนวัตกรรม (๓) เปลี่ยนจากการเน้นภาคการผลิตสินค้าไปสู่การเน้นภาคบริการมากขึ้น รวมถึงโครงการที่เติมเต็มด้วยวิทยาการ ความคิดสร้างสรรค์ นวัตกรรม วิทยาศาสตร์ เทคโนโลยี และการวิจัยและพัฒนาแล้วต่อยอดความได้เปรียบเชิงเปรียบเทียบ เช่น ด้านการเกษตร เทคโนโลยีชีวภาพ สาธารณสุข วัฒนธรรม ฯลฯ	(๕)	๔
๕.๗ โครงการสอดคล้องกับยุทธศาสตร์จังหวัด	โครงการพัฒนาท้องถิ่นมีความสอดคล้องกับห้วงระยะเวลาของแผนพัฒนาจังหวัดที่ได้กำเนิดขึ้น เพื่อขับเคลื่อนการพัฒนาท้องถิ่นเสมือนหนึ่งการขับเคลื่อนการพัฒนาจังหวัด ซึ่งไม่สามารถแยกส่วนใดส่วนหนึ่งออกจากกันได้ นอกจากนี้โครงการพัฒนาท้องถิ่นต้องเป็นโครงการเชื่อมต่อหรือเดินทางไปด้วยกันกับยุทธศาสตร์จังหวัดที่ได้กำหนดขึ้นเป็นปัจจุบัน	(๕)	๔
๕.๘ โครงการแก้ไขปัญหาความยากจนหรือการเสริมสร้างให้ประเทศชาติมั่นคง มั่งคั่ง ยั่งยืน ภายใต้หลักปรัชญาของ	เป็นโครงการที่ดำเนินการภายใต้พื้นฐานความพอเพียงที่ประชาชนดำเนินการเองหรือร่วมดำเนินการ เป็นโครงการต่อยอดและขยายได้ เป็นโครงการที่ประชาชนต้องการเพื่อให้เกิดความยั่งยืน ซึ่งมีลักษณะที่จะให้ท้องถิ่นมีความมั่นคง มั่งคั่ง ยั่งยืน เป็นท้องถิ่นที่พัฒนาแล้วด้วยการพัฒนาตามปรัชญาของเศรษฐกิจพอเพียง	(๕)	๔
๕.๙ งบประมาณมีความสอดคล้องกับเป้าหมาย (ผลผลิตของโครงการ)	งบประมาณโครงการพัฒนาจะต้องคำนึงถึงหลักสำคัญ ๕ ประการในการจัดทำโครงการได้แก่ (๑)ความประหยัด (Economy) (๒)ความมีประสิทธิภาพ (Efficiency) (๓)ความมีประสิทธิภาพ (Effectiveness) (๔)ความเหลื่อมล้ำในการพัฒนาท้องถิ่น นำไปสู่ความยุติธรรม (Equity) (๕)ความโปร่งใส (Transparency)	(๕)	๕

ประเด็นการพิจารณา	รายละเอียดหลักเกณฑ์	คะแนนเต็ม	คะแนนที่ได้
๕.๑๐ มีการประมาณการราคาถูกต้องตามหลักวิธีการงบประมาณ	การประมาณราคาเพื่อการพัฒนาต้องให้สอดคล้องกับโครงการถูกต้องตามหลักวิชาการทางช่อง หลักของราคากลาง ราคากลางท้องถิ่น มีความโปร่งใสในการกำหนดราคาและตรวจสอบในเชิงประจักษ์	(๕)	๔
๕.๑๑ มีการกำหนดตัวชี้วัด (KPI) และสอดคล้องกับวัตถุประสงค์และผลที่คาดว่าจะได้รับ	มีการกำหนดตัวชี้วัดผลงาน (Key Performance Indicator : KPI) ที่ สามารถวัดได้ (measurable) ใช้บอกประสิทธิผล (effectiveness) ใช้บอกประสิทธิภาพ (efficiency) ได้ เช่น การกำหนดความพึงพอใจ การกำหนดร้อยละ การกำหนดอันเกิดจากผลของวัตถุประสงค์ที่เกิดขึ้นสิ่งที่ได้รับ (การคาดการณ์ คาดว่าจะได้รับ)	(๕)	๔
๕.๑๒ ผลที่คาดว่าจะได้รับสอดคล้องกับวัตถุประสงค์	ผลที่ได้รับเป็นสิ่งที่เกิดขึ้นจริงจากการดำเนินการตามโครงการพัฒนาซึ่งสอดคล้องกับวัตถุประสงค์ที่ตั้งไว้ การได้ผลหรือผลที่เกิดขึ้นจะต้องเท่ากับวัตถุประสงค์หรือมากกว่าวัตถุประสงค์ ซึ่งการเขียนวัตถุประสงค์ควรคำนึงถึง (๑)มีความเป็นไปได้และมีความเฉพาะเจาะจง ในการดำเนินงานตามโครงการ (๒)วัดและประเมินผลดับของความสำเร็จได้ (๓)ระบุสิ่งที่ต้องการดำเนินงานอย่างชัดเจนและเฉพาะเจาะจงมากที่สุดและสามารถปฏิบัติได้ (๔)เป็นเหตุเป็นผล สอดคล้องกับความเป็นจริง (๕) ส่งผลต่อการบ่งบอกเวลาได้	(๕)	๔
รวมคะแนน		๑๐๐	๘๒

โครงการตามข้อบัญญัติ ประจำปีงบประมาณ พ.ศ.๒๕๖๕  
โครงการวางท่อขยายเขตจำหน่ายน้ำบริเวณสายบ้านโสกโขม่ง หมู่ที่ ๕  
ตำบลห้วยทราย อำเภอนองแคว จังหวัดสระบุรี  
ก่อนดำเนินโครงการ



หลังดำเนินโครงการ





โครงการตามข้อบัญญัติ ประจำปีงบประมาณ พ.ศ.๒๕๖๕  
โครงการก่อสร้างลานคอนกรีตหน้าวัดบ้านยาง หมู่ที่ ๑๐ ตำบลห้วยทราย อำเภอหนองแค จังหวัดสระบุรี  
ก่อนดำเนินโครงการ



หลังดำเนินโครงการ





โครงการตามข้อบัญญัติ ประจำปีงบประมาณ พ.ศ.๒๕๖๕  
โครงการขุดลอกคลองวัชพืชและสิ่งกีดขวางทางน้ำ หมู่ที่๒  
ตำบลห้วยทราย อำเภอหนองแค จังหวัดสระบุรี  
ก่อนดำเนินโครงการ



หลังดำเนินโครงการ





โครงการตามข้อบัญญัติ ประจำปีงบประมาณ พ.ศ.๒๕๖๕  
โครงการขุดลอกคลองกำจัดวัชพืชสิ่งกีดขวางทางน้ำสายหน้า อบต.ห้วยทราย หมู่ ๑ หมู่ ๓ หมู่ ๔  
ก่อนดำเนินโครงการ



หลังดำเนินโครงการ





โครงการตามข้อบัญญัติ ประจำปีงบประมาณ พ.ศ.๒๕๖๕  
โครงการกำจัดวัชพืชและสิ่งกีดขวางทางน้ำ หมู่ที่๓ ช่วงตลาดนัดลุงเฉลียว เชื่อมต่อหมู่ที่๑ ช่วงบ้านนางแป้นถึงสระน้ำ  
ตำบลห้วยทราย อำเภอนองแคว จังหวัดสระบุรี  
ก่อนดำเนินโครงการ



หลังดำเนินโครงการ

