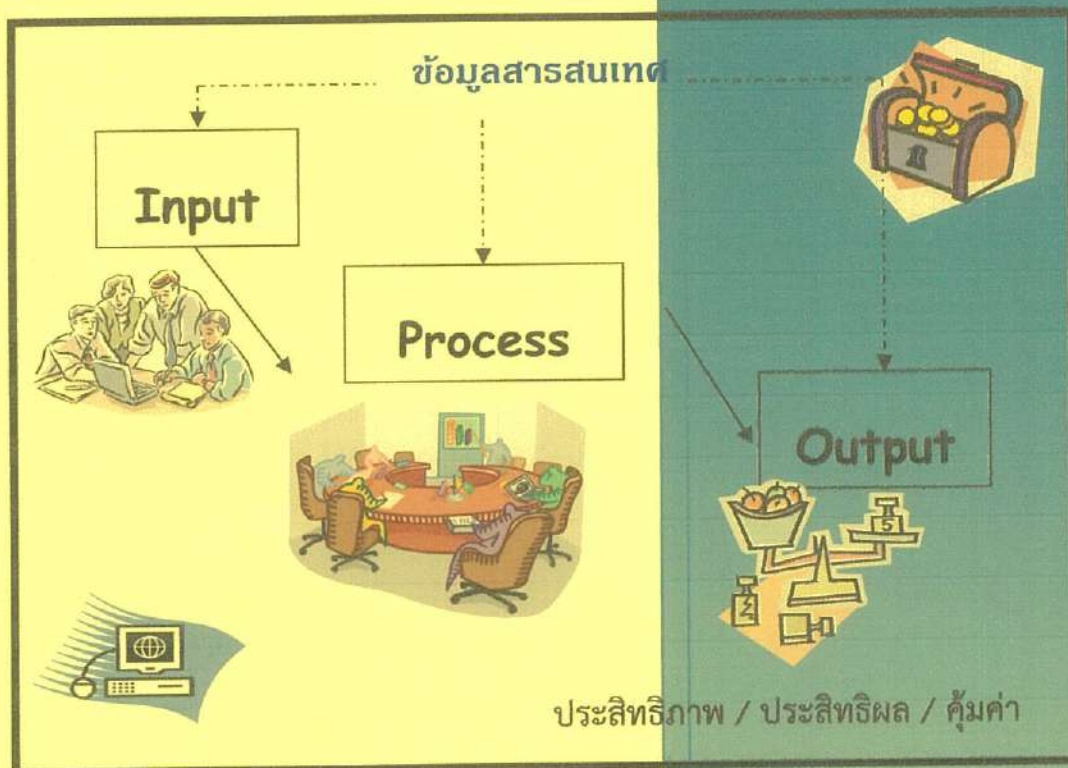




# แผนการบริหารจัดการความเสี่ยง

องค์การบริหารส่วนตำบลห้วยทราย อำเภอหนองแค จังหวัดสระบุรี

ประจำปีงบประมาณ 2565



## สารบัญ

### บทที่ ๑ บทนำ

- ✚ หลักการและเหตุผล ๑
- ✚ วัตถุประสงค์ ๒
- ✚ ข้อมูลพื้นฐาน ๒
- ✚ โครงสร้างหน่วยงาน ๑๑

### บทที่ ๒ การบริหารจัดการความเสี่ยง

- ✚ การบริหารจัดการความเสี่ยง ๑๘
- ✚ นิยามการบริหารจัดการความเสี่ยง ๑๙
- ✚ ความเชื่อมโยงระหว่างยุทธศาสตร์การบริหารจัดการความเสี่ยง ๒๑
- ✚ การบูรณาการกระบวนการบริหารจัดการความเสี่ยง ๒๒

### บทที่ ๓ กระบวนการบริหารจัดการความเสี่ยง

- ✚ การวิเคราะห์องค์กร ๒๓
- ✚ การกำหนดนโยบายการบริหารจัดการความเสี่ยง
- ✚ การระบุความเสี่ยง
- ✚ การประเมินความเสี่ยง
- ✚ การตอบสนองความเสี่ยง
- ✚ การติดตามและทบทวน
- ✚ การสื่อสารและการรายงาน

### บทที่ ๔ แผนบริหารจัดการความเสี่ยง

- ✚ กรอบแนวทางการดำเนินการบริหารจัดการความเสี่ยง
- ✚ โครงการ/กระบวนการงานกิจกรรมที่สนับสนุนยุทธศาสตร์
- ✚ การกำหนดเป้าหมาย/วัตถุประสงค์  
ขอบเขตความรับผิดชอบตามประเด็นยุทธศาสตร์
- ✚ การระบุและประเมินความเสี่ยง (RM ๑)
- ✚ การตอบสนองความเสี่ยงและแผนบริหารจัดการความเสี่ยง (RM ๒)
- ✚ แผนบริหารจัดการความเสี่ยง (RM ๓)
- ✚ คำอธิบายแบบรายงานเกี่ยวกับการบริหารความเสี่ยง

## คำนำ

ด้วยพระราชบัญญัติวินัยการเงินการคลังของรัฐ พ.ศ. ๒๕๖๑ มีผลบังคับใช้เมื่อวันที่ ๒๐ เมษายน ๒๕๖๑ โดยมาตรา ๗๙ บัญญัติให้หน่วยงานของรัฐจัดให้มีการตรวจสอบภายใน การควบคุมภายในและการบริหารจัดการความเสี่ยง โดยให้ถือตามมาตรฐานและหลักเกณฑ์ที่กระทรวงการคลังกำหนด ซึ่งกระทรวงการคลังได้ กำหนดหลักเกณฑ์ปฏิบัติการบริหารจัดการความเสี่ยงสำหรับหน่วยงานของรัฐ พ.ศ. ๒๕๖๒ มีผลบังคับใช้ตั้งแต่วันที่ ๑ ตุลาคม ๒๕๖๒ โดยองค์กรปกครองส่วนท้องถิ่นถือเป็นหน่วยงานของรัฐ ตามหลักเกณฑ์นี้ ซึ่งการบริหารจัดการความเสี่ยงเป็นสิ่งที่ผู้บริหารและพนักงานทุกคนขององค์กรต้องให้ความสำคัญและถือปฏิบัติตามแนวทางที่กำหนดไว้ แนวทางการบริหารจัดการความเสี่ยงฉบับนี้จัดทำโดยอ้างอิงกรอบหลักการบริหารจัดการความเสี่ยงแบบบูรณาการตามแนวทาง COSO (COSO ERM Integrated Framework) โดยอยู่ภายใต้กรอบหลักเกณฑ์ดังกล่าวที่กระทรวงการคลังที่กำหนด

ตามแนวทางการบริหารจัดการภาครัฐแนวใหม่ได้ให้ความสำคัญกับ “การบริหารจัดการความเสี่ยง” ซึ่งเป็นเครื่องมือสำคัญต่อการบริหารเชิงยุทธศาสตร์ในการผลักดันให้ภาครัฐมีผลการดำเนินงานที่เป็นเลิศ เป็นองค์กรที่มีสมรรถนะสูง (High Performance Organization : HPO) และเป็นกระบวนการที่สำคัญในการเน้นความสำคัญ หรือชี้ให้เห็นความเสี่ยงที่จะส่งผลกระทบต่อกิจกรรมที่องค์กรต้องดำเนินการให้บรรลุตามเป้าประสงค์และประเด็นยุทธศาสตร์ที่กำหนดไว้ การบริหารจัดการความเสี่ยง โดยการกำหนดนโยบาย แนวทาง และกระบวนการบริหารจัดการความเสี่ยงที่มีความสอดคล้องกับพระราชบัญญัติวินัยการเงินการคลังของรัฐ พ.ศ. ๒๕๖๑

องค์กรบริหารส่วนตำบลห้วยทราย จึงให้ความสำคัญต่อการบริหารจัดการความเสี่ยง โดยมีการกำหนดนโยบาย แนวทาง และกระบวนการบริหารจัดการความเสี่ยงให้มีความสอดคล้องกับพระราชบัญญัติวินัยการเงินการคลังของรัฐ พ.ศ. ๒๕๖๑ มาตรา ๗๙ “ให้หน่วยงานของรัฐจัดให้มีการตรวจสอบภายใน การควบคุมภายในและการบริหารจัดการความเสี่ยง โดยให้ถือปฏิบัติตามมาตรฐานและหลักเกณฑ์ที่กระทรวงการคลังกำหนด” และหนังสือกระทรวงการคลัง ที่ กค ๐๔๐๙.๔/ว๒๓ ลงวันที่ ๑๙ มีนาคม ๒๕๖๒ ตลอดจนกรอบโครงสร้างการบริหารจัดการความเสี่ยงขององค์กรเชิงบูรณาการ เพื่อให้บรรลุเป้าหมายและวิสัยทัศน์ป้องกันรักษาและส่งเสริมให้องค์กรสามารถบรรลุวัตถุประสงค์และเป้าหมายขององค์กร โดยมุ่งเน้นให้ทุกกระบวนการดำเนินงานด้วยความโปร่งใส มีประสิทธิภาพ ส่งผลดีต่อภาพลักษณ์และการสร้างมูลค่าเพิ่มให้แก่องค์กรทั้งในระยะสั้นและระยะยาว

# บทที่ ๑ บทนำ

✦ อำนาจหน้าที่

✦ โครงสร้างองค์การบริหารส่วนตำบลห้วยทราย

✦ ยุทธศาสตร์การพัฒนา

# บทที่ ๑

## บทนำ

### หลักการและเหตุผล

สืบเนื่องจากพระราชกฤษฎีกาว่าด้วยหลักเกณฑ์ และวิธีการบริหารกิจการบ้านเมืองที่ดี พ.ศ.๒๕๕๖ เพิ่มเติม (ฉบับที่ ๒) พ.ศ.๒๕๖๒ ที่มีวัตถุประสงค์หลักให้ส่วนราชการปฏิบัติงานเพื่อให้เกิดประโยชน์สุขและผลสัมฤทธิ์ต่อภารกิจ เกิดประสิทธิภาพ ประสิทธิผล และความคุ้มค่า โดยคำนึงถึงความเป็นไปได้ของภารกิจหรือโครงการที่ส่วนราชการดำเนินการ การบริหารจัดการความเสี่ยง จึงเป็นวิธีการคาดการณ์เหตุการณ์ และปัจจัยที่อาจเป็นปัญหา และอุปสรรคที่ทำให้ไม่สามารถ บรรลุตามเป้าหมาย และส่งผลกระทบต่อหรือสร้างความเสียหาย (ทั้งที่เป็นตัวเงินและไม่เป็นตัวเงิน) หรือก่อให้เกิด ความล้มเหลว หรือลดโอกาสที่จะบรรลุเป้าหมายเพื่อผลักดันให้หน่วยงานภาครัฐ มีการปรับปรุงการทำงาน ยกกระตือรือร้นการบริหารจัดการอย่างต่อเนื่อง และกำหนดเป็นตัวชี้วัดระดับความสำเร็จของการพัฒนาคุณภาพการบริหารจัดการภาครัฐ (PMQA) โดยนำเครื่องมือทางการบริหารต่างๆ มาผนวกไว้ในประเด็นการประเมิน ตามเกณฑ์ PMQA ในหมวดต่างๆ ที่เกี่ยวข้องสำหรับหมวด ๒ การวางแผนเชิงยุทธศาสตร์ กำหนดให้ส่วนราชการต้องมี การวิเคราะห์และจัดทำ แผนบริหารความเสี่ยงตามมาตรฐาน COSO เพื่อเตรียมการรองรับการเปลี่ยนแปลงที่อาจจะ เกิดขึ้นจากการ ดำเนินแผนงาน/โครงการที่สำคัญซึ่งต้องครอบคลุมความเสี่ยงด้านธรรมาภิบาล การบริหารจัดการความเสี่ยง จึงมีความสำคัญและมีความจำเป็นอย่างยิ่งที่จะป้องกันและควบคุมปัญหาในด้านต่างๆ ที่อาจเกิดขึ้นจาก สถานการณ์ที่ไม่แน่นอนและส่งผลกระทบต่อกระทบต่อการปฏิบัติราชการขององค์การบริหารส่วนตำบลตาเกาะ ดังนั้น เพื่อให้้องการบริหารส่วนตำบลห้วยทรายมีการดำเนินการบริหารจัดการความเสี่ยงของ้องการบริหาร ส่วนตำบลห้วยทรายเป็นไปอย่างมีประสิทธิภาพ จึงได้แต่งตั้งคณะกรรมการบริหารจัดการความเสี่ยงของ้องการบริหาร ส่วนตำบลห้วยทรายตามคำสั่งที่ ๔๕๙/๒๕๖๕ ลงวันที่ ๑๕ กันยายน พ.ศ.๒๕๖๕ เพื่อดำเนินการ วิเคราะห์จัดทำแผนบริหารความเสี่ยง กำหนดมาตรการจัดการความเสี่ยง การรายงาน และการติดตามผลการ บริหารจัดการความเสี่ยง รวมทั้งกำหนดแนวทางข้อเสนอแนะในการปรับปรุง แผนบริหารความเสี่ยง ซึ่งต่อมา ได้มีคำสั่งคณะกรรมการบริหารจัดการความเสี่ยง ที่ ๔๕๙/๒๕๖๕ ลงวันที่ ๑๕ กันยายน พ.ศ.๒๕๖๕ เรื่อง แต่งตั้งคณะอนุกรรมการบริหารจัดการความเสี่ยง เพื่อให้บรรลุเป้าหมายและวิสัยทัศน์ป้องกันรักษาและ ส่งเสริมให้้องค์กรสามารถบรรลุวัตถุประสงค์และเป้าหมายของ้องค์กร โดยมุ่งเน้นให้ทุกกระบวนการดำเนินงาน ด้วยความโปร่งใส มีประสิทธิภาพ ส่งผลดีต่อภาพลักษณ์และการสร้างมูลค่าเพิ่มให้แก่้องค์กรทั้งในระยะสั้นและ ระยะยาว

้องค์การบริหารส่วนตำบลห้วยทรายจึงให้ความสำคัญต่อการบริหารจัดการความเสี่ยง โดยมี การกำหนดนโยบาย แนวทาง และกระบวนการบริหารจัดการความเสี่ยงให้มีความสอดคล้องกับพระราชบัญญัติ วินัยการเงินของคลังของรัฐ พ.ศ. ๒๕๖๑ มาตรา ๗๙ “ให้หน่วยงานของรัฐจัดให้มีการตรวจสอบภายใน การ ควบคุมภายในและการบริหารจัดการความเสี่ยง โดยให้ถือปฏิบัติตามมาตรฐานและหลักเกณฑ์ที่ กระทรวงการคลังกำหนด” และหนังสือกระทรวงการคลัง ที่ กค ๐๔๐๙.๔/ว๒๓ ลงวันที่ ๑๙ มีนาคม ๒๕๖๒ ตลอดจนกรอบโครงสร้างการบริหารจัดการความเสี่ยงของ้องค์กรเชิงบูรณาการ (Enterprise Risk Management-Integrated Framework) ของ The Committee of Sponsoring Organizations of the Treadway Commission (COSO) ตามหลักเกณฑ์ (COSO ERM) ซึ่งได้ให้คำจำกัดความของการบริหาร จัดการความเสี่ยงของ้องค์กร

การบริหาร...

การบริหารจัดการความเสี่ยง จึงเป็นสิ่งที่ผู้บริหารและพนักงานทุกคนขององค์การบริหารส่วนตำบลห้วยทรายต้องให้ความสำคัญและถือปฏิบัติตามแนวทางที่กำหนดไว้ในแผนบริหารจัดการความเสี่ยงเพื่อให้การดำเนินงานประสบผลสำเร็จตามเป้าหมายและวัตถุประสงค์ในทุกระดับขององค์กร แผนบริหารจัดการความเสี่ยงฉบับนี้ จัดทำโดยอ้างอิงกรอบหลักการบริหารจัดการความเสี่ยงแบบบูรณาการตามแนวทาง COSO(COSO ERM Integrated Framework) ประกอบกับหลักเกณฑ์กระทรวงการคลังว่าด้วยมาตรฐานและหลักเกณฑ์ปฏิบัติการบริหารจัดการความเสี่ยงสำหรับหน่วยงานของรัฐ พ.ศ.๒๕๖๒

### วัตถุประสงค์

๑. เพื่อบริหารความเสี่ยงเชิงยุทธศาสตร์ที่อาจส่งผลกระทบต่อการบริหารราชการขององค์การบริหารส่วนตำบลห้วยทราย
๒. เพื่อให้การดำเนินงานตามอำนาจหน้าที่ขององค์การบริหารส่วนตำบลห้วยทรายบรรลุวัตถุประสงค์ตามหลักเกณฑ์ปฏิบัติการบริหารจัดการความเสี่ยงสำหรับหน่วยงานของรัฐ พ.ศ.๒๕๖๒
๓. เพื่อบริหารจัดการความเสี่ยงของแผนงาน/โครงการที่สำคัญ/เชิงยุทธศาสตร์ภายใต้แผนพัฒนาท้องถิ่น ข้อบัญญัติงบประมาณรายจ่ายประจำปีงบประมาณ พ.ศ.๒๕๖๔ และกระบวนการที่สำคัญเป็นการป้องกันความเสี่ยง ลดโอกาสและ ผลกระทบของความเสี่ยงที่อาจจะเกิดขึ้น และส่งผลต่อเป้าหมายเชิงยุทธศาสตร์
๔. เพื่อให้เกิดการรับรู้ตระหนักและเข้าใจถึงความเสี่ยงด้านต่างๆ ที่เกิดขึ้นกับองค์กรและหาวิธีจัดการ ที่เหมาะสมในการลดความเสี่ยงให้อยู่ในระดับที่องค์กรยอมรับได้
๕. สร้างกรอบและแนวทาง ในการดำเนินงานให้แก่บุคลากร เพื่อให้สามารถบริหารจัดการความไม่แน่นอนที่จะเกิดขึ้นกับองค์กรได้อย่างเป็นระบบและมีประสิทธิภาพ
๖. เพื่อให้มีระบบในการติดตามตรวจสอบผลการดำเนินการบริหารจัดการความเสี่ยง และเฝ้าระวังความเสี่ยงใหม่ๆ ที่อาจเกิดขึ้นได้ตลอดเวลา

### ข้อมูลพื้นฐานขององค์การบริหารส่วนตำบลห้วยทราย

อำนาจหน้าที่ขององค์การบริหารส่วนตำบล

อบต. มีหน้าที่ตามพระราชบัญญัติสภาตำบล และองค์การบริหารส่วนตำบล พ.ศ.๒๕๓๗ และแก้ไขเพิ่มเติมถึง (ฉบับที่ ๗) พ.ศ.๒๕๖๒ พัฒนาตำบลทั้งในด้านเศรษฐกิจ สังคม และวัฒนธรรม(มาตรา ๖๖) มีหน้าที่ต้องทำตามมาตรา ๖๗ ดังนี้

๑. จัดให้มีและบำรุงทางน้ำและทางบก
๒. การรักษาความสะอาดของถนน ทางน้ำ ทางเดินและที่สาธารณะ รวมทั้งการกำจัดขยะมูลฝอยและสิ่งปฏิกูล
๓. ป้องกันโรคและระงับโรคติดต่อ
๔. ป้องกันและบรรเทาสาธารณภัย
๕. ส่งเสริมการศึกษา ศาสนาและวัฒนธรรม
๖. ส่งเสริมการพัฒนาสตรี เด็กและเยาวชน ผู้สูงอายุและพิการ
๗. ค้ำครอง ดูแลและบำรุงรักษาทรัพยากรธรรมชาติและสิ่งแวดล้อม
๘. บำรุงรักษาศิลปะ จารีตประเพณี ภูมิปัญญาท้องถิ่นและวัฒนธรรมอันดีของท้องถิ่น

ปฏิบัติหน้าที่อื่นตามที่ทางราชการมอบหมาย

### มีหน้าที่ที่อาจทำกิจกรรมในเขต อบต. ตามมาตรา ๖๘ ดังนี้

๑. ให้มีน้ำเพื่อการอุปโภค บริโภคและการเกษตร
๒. ให้มีและบำรุงไฟฟ้าหรือแสงสว่างโดยวิธีอื่น
๓. ให้มีและบำรุงรักษาทางระบายน้ำ
๔. ให้มีและบำรุงสถานที่ประชุม การกีฬา การพักผ่อนหย่อนใจและสวนสาธารณะ
๕. ให้มีและส่งเสริมกลุ่มเกษตรกร และกิจการสหกรณ์
๖. ส่งเสริมให้มีอุตสาหกรรมในครอบครัว
๗. บำรุงและส่งเสริมการประกอบอาชีพ
๘. การคุ้มครองดูแลและรักษาทรัพย์สินอันเป็นสาธารณสมบัติของแผ่นดิน
๙. หามลประโยชน์จากทรัพย์สินของ อบต.
๑๐. ให้มีตลาด ท่าเทียบเรือ และท่าข้าม
๑๑. กิจการเกี่ยวกับการพาณิชย์
๑๒. การท่องเที่ยว
๑๓. การผังเมือง

อำนาจหน้าที่ขององค์การบริหารส่วนตำบลตามที่ได้กล่าวมาข้างต้นนั้น ไม่เป็นการตัดอำนาจหน้าที่ของกระทรวง ทบวง กรม หรือองค์การหรือหน่วยงานของรัฐ ในอันที่จะดำเนินกิจการใดๆ เพื่อประโยชน์ของประชาชนในตำบล แต่ต้องแจ้งให้องค์การบริหารส่วนตำบลทราบล่วงหน้าตามสมควรในกรณีนี้หากองค์การบริหารส่วนตำบลมีความเห็นเกี่ยวกับการดำเนินกิจการดังกล่าว ให้กระทรวง ทบวง กรม หรือองค์การหรือหน่วยงานของรัฐ นำความเห็นขององค์การบริหารส่วนตำบลไปประกอบการพิจารณาดำเนินกิจการนั้นด้วยเพื่อประโยชน์ในการปฏิบัติหน้าที่ตามพระราชบัญญัตินี้ให้องค์การบริหารส่วนตำบลมีสิทธิได้รับทราบข้อมูลและข่าวสารจากทางราชการในเรื่องที่เกี่ยวกับการดำเนินกิจการของทางราชการในตำบล เว้นแต่ข้อมูลหรือข่าวสารที่ทางราชการถือว่าเป็นความลับเกี่ยวกับการรักษาความมั่นคงแห่งชาติ

องค์การบริหารส่วนตำบลอาจออกข้อบัญญัติให้องค์การบริหารส่วนตำบล เพื่อใช้บังคับในเขตองค์การบริหารส่วนตำบลได้เท่าที่ไม่ขัดต่อกฎหมายหรืออำนาจหน้าที่ขององค์การบริหารส่วนตำบลในการนี้จะกำหนดค่าธรรมเนียมที่จะเรียกเก็บและกำหนดโทษปรับผู้ฝ่าฝืนด้วยก็ได้ แต่มิให้กำหนดโทษปรับเกินหนึ่งพันบาท เว้นแต่จะมีกฎหมายบัญญัติไว้เป็นอย่างอื่น ในส่วนของการบริหารงานนั้น องค์การบริหารส่วนตำบลมีการจัดแบ่งการบริหารงานออกเป็น สำนักงานปลัดองค์การบริหารส่วนตำบล และส่วนต่าง ๆ ที่องค์การบริหารส่วนตำบลได้ตั้งขึ้น โดยมีพนักงานส่วนตำบลเป็นเจ้าหน้าที่ปฏิบัติงาน และองค์การบริหารส่วนตำบลสามารถขอให้ข้าราชการ พนักงาน หรือลูกจ้างของหน่วยราชการ หน่วยงานของรัฐ รัฐวิสาหกิจ หรือหน่วยการบริหารราชการส่วนท้องถิ่น ไปดำรงตำแหน่งหรือปฏิบัติงานขององค์การบริหารส่วนตำบลชั่วคราวได้โดยไม่ขาดจากต้นสังกัดเดิม โดยให้ผู้ว่าราชการจังหวัดเป็นผู้มีอำนาจอนุญาตได้ตามความจำเป็น และในกรณีที่เป็นการจ้างข้าราชการซึ่งไม่อยู่ในอำนาจของผู้ว่าราชการจังหวัด ให้กระทรวงมหาดไทยทำความตกลงกับหน่วยงานต้นสังกัดก่อนแต่งตั้ง นอกจากนี้ องค์การบริหารส่วนตำบลอาจทำกิจการนอกเขตขององค์การบริหารส่วนตำบลหรือร่วมกับสภาตำบล องค์การบริหารส่วนตำบล องค์การบริหารส่วนจังหวัด หรือหน่วยการบริหารราชการส่วนท้องถิ่นอื่น เพื่อกระทำกิจการร่วมกันได้ ทั้งนี้ เมื่อได้รับความยินยอมจากสภาตำบล องค์การบริหารส่วนตำบล องค์การบริหารส่วนจังหวัด หรือหน่วยการบริหารราชการส่วนท้องถิ่นที่เกี่ยวข้อง และกิจการนั้นเป็นกิจการที่จำเป็นต้องทำ และเป็นการเกี่ยวเนื่องกับกิจการที่อยู่ในอำนาจหน้าที่ของตน

พระราชบัญญัติกำหนดแผนและขั้นตอนการกระจายอำนาจให้แก่องค์กรปกครองท้องถิ่น พ.ศ. ๒๕๔๒ กำหนดให้ อบต.มีอำนาจและหน้าที่ในการจัดระบบการบริการสาธารณะ เพื่อประโยชน์ของประชาชนในท้องถิ่นของตนเองตามมาตรา ๑๖ ดังนี้

๑. การจัดทำแผนพัฒนาท้องถิ่นของตนเอง
๒. การจัดให้มี และบำรุงรักษาทางบกทางน้ำ และทางระบายน้ำ
๓. การจัดให้มีและควบคุมตลาด ท่าเทียบเรือ ท่าข้าม และที่จอดรถ
๔. การสาธารณสุขโรค และการก่อสร้างอื่นๆ
๕. การสาธารณสุขการ
๖. การส่งเสริม การฝึก และการประกอบอาชีพ
๗. คู่มือครอง ดูแล และบำรุงรักษาทรัพยากรธรรมชาติ และสิ่งแวดล้อม
๘. การส่งเสริมการท่องเที่ยว
๙. การจัดการศึกษา
๑๐. การสังคมสงเคราะห์ และการพัฒนาคุณภาพชีวิตเด็ก สตรี คนชรา และผู้ด้อยโอกาส
๑๑. การบำรุงรักษาศิลปะ จารีตประเพณี ภูมิปัญญาท้องถิ่น และวัฒนธรรมอันดีของท้องถิ่น
๑๒. การปรับปรุงแหล่งชุมชนแออัด และการจัดการเกี่ยวกับที่อยู่อาศัย
๑๓. การจัดให้มี และบำรุงรักษาสถานที่พักผ่อนหย่อนใจ
๑๔. การส่งเสริมกีฬา
๑๕. การส่งเสริมประชาธิปไตย ความเสมอภาค และสิทธิเสรีภาพของประชาชน
๑๖. ส่งเสริมการมีส่วนร่วมของราษฎรในการพัฒนาท้องถิ่น
๑๗. การรักษาความสะอาด และความเป็นระเบียบเรียบร้อยของบ้านเมือง
๑๘. การกำจัดมูลฝอย สิ่งปฏิกูล และน้ำเสีย
๑๙. การสาธารณสุข การอนามัยครอบครัว และการรักษาพยาบาล
๒๐. การจัดให้มี และควบคุมสุสาน และฌาปนสถาน
๒๑. การควบคุมการเลี้ยงสัตว์
๒๒. การจัดให้มี และควบคุมการฆ่าสัตว์
๒๓. การรักษาความปลอดภัย ความเป็นระเบียบเรียบร้อย และการอนามัย โรงมหรสพ และสาธารณสถานอื่นๆ
๒๔. การจัดการ การบำรุงรักษา และการใช้ประโยชน์จากป่าไม้ ที่ดิน ทรัพยากรธรรมชาติและสิ่งแวดล้อม
๒๕. การผังเมือง
๒๖. การขนส่ง และการวิศวกรรมจราจร
๒๗. การดูแลรักษาที่สาธารณะ
๒๘. การควบคุมอาคาร
๒๙. การป้องกันและบรรเทาสาธารณภัย
๓๐. การรักษาความสงบเรียบร้อย ส่งเสริมและสนับสนุนการป้องกันและรักษาความปลอดภัยในชีวิต และทรัพย์สิน
๓๑. กิจอื่นใดที่เป็นผลประโยชน์ของประชาชนในท้องถิ่นตามที่คณะกรรมการประกาศกำหนด



องค์การ...

องค์การบริหารส่วนตำบลห้วยทรายมีภารกิจต่างๆมากมายความสำคัญต่อท้องถิ่นเป็นอย่างมากเพราะเป็นองค์กรปกครองส่วนท้องถิ่นที่มีขนาดกลาง แต่ใกล้ชิดกับประชาชนมากที่สุด โดยเฉพาะประชาชนในพื้นที่ชนบท องค์การบริหารส่วนตำบลเป็นองค์กรปกครองส่วนท้องถิ่นที่เปิดโอกาสให้ประชาชนในชุมชนระดับตำบล หมู่บ้านได้เข้ามามีส่วนร่วมในการปกครองตนเองตามระบอบประชาธิปไตย

องค์การบริหารส่วนตำบลห้วยทราย จึงจำเป็นต้องมีการบริหารจัดการความเสี่ยง ขององค์การบริหารส่วนตำบลห้วยทราย เพื่อหาวิธีการป้องกันปัญหาที่อาจเกิดขึ้น อันจะส่งผลกระทบต่อ การปฏิบัติงานเพื่อลดโอกาสความเสียหายที่อาจเกิดขึ้น และเกิดประโยชน์สูงสุดแก่ประชาชนในพื้นที่ การบริหารจัดการความเสี่ยงขององค์การบริหารส่วนตำบลห้วยทรายมีวัตถุประสงค์เพื่อเป็นแนวทางที่ใช้ตรวจสอบและประเมินความเสี่ยงขององค์การบริหารส่วนตำบลห้วยทรายขององค์การบริหารส่วนตำบลห้วยทรายด้วยการคาดการณ์ล่วงหน้าในกรณีที่มีความเสี่ยงนั้นเกิดขึ้นจริงและนำแนวทางจัดการความเสี่ยงนี้ไปใช้ในดำเนินการ

### ๑.วิสัยทัศน์(Vision)

องค์การบริหารส่วนตำบลห้วยทราย ได้กำหนดวิสัยทัศน์เพื่อเป็นสภาพการณ์ในอนาคตซึ่งเป็นจุดมุ่งหมายและคาดหวังที่จะให้เกิดขึ้นหรือบรรลุในอนาคตข้างหน้า ตำบลห้วยทรายเป็นตำบลขนาดกลางที่มีประชากรส่วนใหญ่นับถือศาสนาพุทธ อนุรักษ์ศิลปะ วัฒนธรรมท้องถิ่น โดยยึดแนวทางวิถีชีวิตตามแบบพุทธ ประกอบอาชีพเกษตรกรรมเป็นอาชีพหลัก ความคาดหวังในอนาคตต้องเป็นชุมชนที่สงบสุข น่าอยู่ และมีฐานะความเป็นที่ดี และสนองตามนโยบายของรัฐ จึงได้กำหนด วิสัยทัศน์ ดังนี้

“ร่วมคิด ร่วมทำ นำหมู่บ้าน พัฒนา” ร่วมแก้ไขปัญหา พัฒนาตำบลสู่ความยั่งยืน

### ๒.ยุทธศาสตร์

#### ยุทธศาสตร์ที่ ๑ พัฒนาการศึกษาศึกษาและสังคมให้มีคุณภาพ

- ๑.๑ แนวทางการพัฒนาส่งเสริมการพัฒนาเกษตรทฤษฎีใหม่
- ๑.๒ แนวทางการพัฒนาส่งเสริมและจัดสวัสดิการสังคม
- ๑.๓ แนวทางการพัฒนาส่งเสริมการพัฒนาการด้านบริการสาธารณสุขและการ เสริมสร้างสุขภาพประชาชน
- ๑.๔ แนวทางการพัฒนาโครงสร้างพื้นฐานเศรษฐกิจ
- ๑.๕ แนวทางการพัฒนาเสริมสร้างความเข้มแข็งของชุมชนสังคม และเศรษฐกิจ
- ๑.๖ แนวทางการพัฒนาเพิ่มศักยภาพและพัฒนาอาชีพของชุมชน
- ๑.๗ แนวทางการพัฒนาแหล่งน้ำ
- ๑.๘ แนวทางการพัฒนาส่งเสริมและพัฒนาศึกษา
- ๑.๙ แนวทางการพัฒนาศูนย์บริการและถ่ายทอดเทคโนโลยีด้านการเกษตร

## ยุทธศาสตร์ที่ ๒ ยุทธศาสตร์การพัฒนากิจการบริการจัดการทรัพยากรธรรมชาติและสิ่งแวดล้อม

๒.๑ แนวทางการพัฒนาอนุรักษ์และพัฒนาทรัพยากรธรรมชาติและสิ่งแวดล้อมให้ยั่งยืน

๒.๒ แนวทางการพัฒนาสร้างจิตสำนึกและความตระหนักในการรักษาทรัพยากรธรรมชาติและสิ่งแวดล้อม

๒.๓ แนวทางการพัฒนาจัดการขยะมูลฝอยและสิ่งปฏิกูล

๒.๔ แนวทางการพัฒนาป้องกันและแก้ไขปัญหาสิ่งแวดล้อมที่เสริมโทรม

๒.๕ แนวทางการพัฒนาเสริมสร้างความเข้มแข็งของชุมชนสังคมและเศรษฐกิจ

๒.๖ แนวทางการพัฒนาอนุรักษ์รักษาคุณภาพแม่น้ำป่าสัก

## ยุทธศาสตร์ที่ ๓ ยุทธศาสตร์การพัฒนากิจการส่งเสริมอนุรักษ์และฟื้นฟูชนบทธรรมนิยมประเพณีและ วัฒนธรรมท้องถิ่น

๓.๑ แนวทางการพัฒนาด้านการส่งเสริมอนุรักษ์และฟื้นฟูชนบทธรรมนิยมประเพณี และวัฒนธรรมท้องถิ่น

๓.๒ แนวทางการพัฒนาสร้างจิตสำนึกและตระหนักถึงคุณค่าและความสำคัญของ วัฒนธรรมประจำท้องถิ่นชนบทธรรมนิยมประเพณี

๓.๓ แนวทางการพัฒนาส่งเสริมและเผยแพร่ภูมิปัญญาท้องถิ่น

๓.๔ แนวทางการพัฒนาส่งเสริมศาสนา พัฒนาคุณธรรมและจริยธรรม

## ยุทธศาสตร์ที่ ๔ ยุทธศาสตร์การพัฒนากิจการและบุคลากรภาครัฐสู่การบริหารจัดการที่ดี

๔.๑ แนวทางการพัฒนาศักยภาพและประสิทธิภาพบุคลากรท้องถิ่น ๔.๒ แนวทางการพัฒนาระบบบริหารองค์กร

๔.๓ แนวทางการพัฒนาคุณภาพการให้บริการประชาชน

๔.๔ แนวทางการพัฒนาระบบเทคโนโลยีสารสนเทศ

๔.๕ แนวทางการพัฒนาส่งเสริมการมีส่วนร่วมประชาชนในการบริหารจัดการและ บริการสาธารณะ

๔.๖ แนวทางการพัฒนาส่งเสริมการเรียนรู้การบริหารจัดการที่ดี

## ยุทธศาสตร์ที่ ๕ ยุทธศาสตร์การพัฒนากิจการส่งเสริมและพัฒนาการท่องเที่ยว

๕.๑ แนวทางการพัฒนาประชาสัมพันธ์กิจกรรม และสถานที่ท่องเที่ยวให้แพร่หลาย

๕.๒ แนวทางการพัฒนาแหล่งท่องเที่ยวอย่างเป็นระบบโดยบูรณาการทุกภาคส่วน

๕.๓ แนวทางการพัฒนาส่งเสริมสนับสนุนงบประมาณและบุคลากรด้านพัฒนาการ ท่องเที่ยว

### ๓. เป้าประสงค์

๑. การส่งเสริมสนับสนุนการพัฒนาการศึกษา สาธารณสุข ตลอดจนการอนุรักษ์และพัฒนา ศิลปวัฒนธรรมอันดีงาม และภูมิปัญญาท้องถิ่น
๒. การรักษาระบบการบริหารจัดการที่ดีโดยให้ประชาชนมีส่วนร่วมในการตัดสินใจ การวางแผนพัฒนาตรวจสอบเพื่อให้เกิดความโปร่งใส
๓. ส่งเสริมการพัฒนากลุ่มอาชีพ พัฒนาศักยภาพคนและชุมชนให้เข้มแข็ง
๔. การสร้างระบบคมนาคม ระบบสาธารณสุขปโภค และสาธารณสุขการที่มีประสิทธิภาพ
๕. พัฒนาในการจัดการขยะมูลฝอยจัดการทรัพยากรธรรมชาติและสิ่งแวดล้อมเพื่อการพัฒนาที่ยั่งยืน
๖. มุ่งส่งเสริมความปลอดภัยในชีวิตและทรัพย์สินของประชาชน

### ๔. ตัวชี้วัด

๑. ร้อยละ ๕๐ ของครัวเรือนมีการคมนาคมสะดวก รวดเร็ว ได้รับการอำนวยความสะดวก จากสาธารณสุขปโภคต่าง ๆ บ้านเมืองน่าอยู่อาศัย
๒. ร้อยละ ๙๐ ของประชากรได้รับการศึกษาตามเกณฑ์
๓. ร้อยละ ๙๕ ของประชากรได้รับการรักษาพยาบาลเมื่อเจ็บป่วย
๔. ร้อยละ ๒๐ ของครัวเรือนมีส่วนร่วมในกิจกรรมทางประเพณีและวัฒนธรรมท้องถิ่น
๕. ร้อยละ ๕๐ ของครัวเรือนมีการกำจัดขยะอย่างถูกต้องสุขอนามัย
๖. ร้อยละ ๕๐ ของประชากรมีความรู้ ความสนใจด้านสิ่งแวดล้อม
๗. ร้อยละ ๔๐ ของพื้นที่มีการปลูกต้นไม้หรือมีพื้นที่ได้รับการพัฒนาสิ่งแวดล้อม
๘. ร้อยละ ๕๕ ของประชากรเข้าร่วมกิจกรรมสาธารณะของท้องถิ่น
๙. ร้อยละ ๗๐ ของจำนวนประชาชนได้รับบริการที่ดี สะดวก เสมอภาคและทั่วถึง
๑๐. ร้อยละ ๗๐ ของครัวเรือนมีช่องทางรับรู้ข้อมูลข่าวสาร
๑๑. ร้อยละ ๔๐ ของประชากรมีกิจกรรมด้านการรักษาความปลอดภัยในชีวิตทรัพย์สิน

### ๕. ค่าเป้าหมาย

๑. ด้านโครงสร้างพื้นฐานได้มาตรฐานครอบคลุมทุกพื้นที่
๒. ประชาชนร่วมอนุรักษ์และใช้ทรัพยากรธรรมชาติอย่างคุ้มค่า
๓. ชุมชนน่าอยู่ประชาชนมีคุณภาพชีวิตที่ดี
๔. ประชาชนมีอาชีพและมีรายได้
๕. ประชาชนมีส่วนร่วมและได้รับบริการอย่างเป็นธรรม
๖. ชุมชนเข้มแข็งตำบลสันติสุข

## ๒.กลยุทธ์

- กลยุทธ์ที่ ๑ ส่งเสริมและพัฒนาคุณภาพการจัดการศึกษาทุกประเภท และทุกระดับให้ได้มาตรฐานและเป็นไปตามความต้องการของท้องถิ่น
- กลยุทธ์ที่ ๒ ส่งเสริมทำนุบำรุงศาสนา ศาสนสถาน อนุรักษ์และสืบสานขนบธรรมเนียมประเพณี ศิลปวัฒนธรรม และภูมิปัญญาท้องถิ่น
- กลยุทธ์ที่ ๓ ส่งเสริมสนับสนุนให้เกิดความเข้มแข็งในชุมชนและสถาบันครอบครัว
- กลยุทธ์ที่ ๔ ส่งเสริมสนับสนุนการพัฒนาคุณภาพชีวิตเด็ก เยาวชน สตรี ผู้สูงอายุและผู้ด้อยโอกาส
- กลยุทธ์ที่ ๕ ส่งเสริมสนับสนุนการควบคุมโรคติดต่อ การป้องกัน และการแก้ไขปัญหา
- ยาเสพติด
- กลยุทธ์ที่ ๖ การบริหารจัดการบ้านเมืองที่ดี
- กลยุทธ์ที่ ๗ ปรับปรุงจัดหาปัจจัยเครื่องมือเครื่องใช้และการพัฒนาอาคารสถานที่ ตลอดจนสภาพแวดล้อมภายในสถานที่ปฏิบัติงาน
- กลยุทธ์ที่ ๘ ก่อสร้าง บุกเบิก ปรับปรุง บำรุงรักษาทาง คมนาคม สะพาน เขื่อน ระบบระบายน้ำ
- กลยุทธ์ที่ ๙ จัดให้มีไฟฟ้าใช้อย่างทั่วถึง ขยายเขตไฟฟ้าตามสภาพพื้นที่ให้ครอบคลุมและทั่วถึงทั้งตำบล
- กลยุทธ์ที่ ๑๐ ก่อสร้าง ปรับปรุง แหล่งน้ำอุปโภค บริโภค
- กลยุทธ์ที่ ๑๑ ส่งเสริมการอนุรักษ์ฟื้นฟูและบริหารจัดการทรัพยากรธรรมชาติและสิ่งแวดล้อม
- กลยุทธ์ที่ ๑๒ ก่อสร้าง ปรับปรุงและบำรุงรักษาแหล่งน้ำธรรมชาติ
- กลยุทธ์ที่ ๑๓ ส่งเสริม สนับสนุนการสร้างงานสร้างอาชีพ ให้กับประชาชนในท้องถิ่น ตามแนวทางปรัชญาเศรษฐกิจพอเพียง
- กลยุทธ์ที่ ๑๔ ส่งเสริมสนับสนุนอาชีพด้านการเกษตรและปศุสัตว์ตามแนวเกษตรทฤษฎีใหม่
- กลยุทธ์ที่ ๑๕ ส่งเสริมโครงการตามแนวพระราชดำริ
- กลยุทธ์ที่ ๑๖ ส่งเสริมการตลาด การค้า การลงทุนในท้องถิ่นและส่งเสริมสินค้า OTOP
- กลยุทธ์ที่ ๑๗ ส่งเสริม สนับสนุนกิจกรรมด้านกีฬา นันทนาการให้กับประชาชนทุกระดับและพัฒนาทักษะกีฬาสู่ความเป็นเลิศ
- กลยุทธ์ที่ ๑๘ ส่งเสริม สนับสนุนการก่อสร้างและปรับปรุงสนามกีฬา สถานที่นันทนาการ
- กลยุทธ์ที่ ๑๙ ส่งเสริมประชาสัมพันธ์การท่องเที่ยวเชิงอนุรักษ์ โดยให้ชุมชนมีส่วนร่วมในการท่องเที่ยว
- กลยุทธ์ที่ ๒๐ ส่งเสริมสนับสนุนกิจกรรมด้านการรักษาความปลอดภัยในชีวิตและทรัพย์สินของประชาชน
- กลยุทธ์ที่ ๒๑ ส่งเสริมให้ท้องถิ่นมีความสามารถและมีศักยภาพในการสนับสนุนงานป้องกันและบรรเทาสาธารณภัยตลอดถึงการรักษาความสงบเรียบร้อยในท้องถิ่น
- กลยุทธ์ที่ ๒๒ ส่งเสริม สนับสนุนการพัฒนากระบวนการจัดการและป้องกันภัยพิบัติ

### ๗. จุดยืนทางยุทธศาสตร์

๑. Assessing เป็นการเก็บรวบรวมข้อมูลสถานภาพด้านบริษัทบริหารในปัจจุบัน
๒. Visioning เป็นการระบุวิสัยทัศน์ที่แสดงถึงความรับผิดชอบต่อสังคมของกิจการโดยคำนึงถึงทุนทางสังคมที่องค์กรมีอยู่
๓. Defining (Policies) เป็นการวางนโยบายด้าน CSR ที่เหมาะสม โดยคำนึงถึงความเชื่อมโยงและสอดคล้องกับการดำเนินธุรกิจอย่างรับผิดชอบต่อสังคม
๔. (Strategic) Positioning เป็นการกำหนดจุดยืนทางยุทธศาสตร์ความรับผิดชอบต่อสังคมที่สอดคล้องกับวิสัยทัศน์ สำหรับใช้เป็นกรอบในการดำเนินงาน CSR ของกิจการ
๑. พัฒนาระบบการบริหารจัดการ ตลอดจนความมั่นคงและความปลอดภัยในชีวิตและทรัพย์สิน โดยมีแนวทางการดำเนินงานดังนี้
  ๑. ส่งเสริมสวัสดิการและการพัฒนาศักยภาพบุคลากรภายในองค์กร
  ๒. พัฒนา ปรับปรุงจัดหาเครื่องมือ เครื่องใช้ และพัฒนาสถานที่การปฏิบัติงาน
  ๓. พัฒนาปรับปรุงระบบบริหารจัดการองค์กรตามหลักการบริหารจัดการบ้านเมืองที่ดี
  ๔. พัฒนาและสร้างระบบการให้บริการที่ทันสมัย รวดเร็วและมีประสิทธิภาพ
  ๕. ปรับปรุงรูปแบบการทำงาน อำนวยความสะดวก ลดขั้นตอนกระบวนการทำงาน
  ๖. ส่งเสริมระบบประชาสัมพันธ์การดำเนินงานขององค์กร
  ๗. ให้ความรู้เกี่ยวกับระบบการเมืองการปกครองระบอบประชาธิปไตย
  ๘. ส่งเสริมสนับสนุนกิจกรรมด้านการรักษาความปลอดภัยในชีวิตและทรัพย์สินของประชาชน
  ๙. ส่งเสริมให้ท้องถิ่นมีความสามารถและมีศักยภาพในการสนับสนุนงานป้องกันและบรรเทาสาธารณภัยตลอดจนการรักษาความสงบเรียบร้อยในท้องถิ่น

### พื้นที่

๒. พัฒนาระบบสาธารณูปโภคให้ได้มาตรฐาน และเพียงพอต่อความต้องการครอบคลุมทุกพื้นที่
  ๑. ก่อสร้าง บุกเบิก ปรับปรุง บำรุงรักษาทาง คมนาคม สะพาน เขื่อน ระบบระบายน้ำ
  ๒. จัดให้มีไฟฟ้าใช้อย่างทั่วถึง ขยายเขตไฟฟ้าตามสภาพพื้นที่ให้ครอบคลุมและทั่วถึงทั้งตำบล
  ๓. ก่อสร้าง ปรับปรุง แหล่งน้ำอุปโภค บริโภค
  ๔. จัดทำผังเมืองและผังตำบล
  ๓. พัฒนาเพิ่มประสิทธิภาพ พัฒนาคุณภาพชีวิตของประชาชนให้ยั่งยืน
    ๑. ส่งเสริมสนับสนุนการสร้างงานสร้างอาชีพให้กับประชาชนในท้องถิ่น
    ๒. ส่งเสริมสนับสนุนอาชีพด้านการเกษตร ปศุสัตว์
    ๓. ส่งเสริมสนับสนุนการจัดการศึกษาทั้งในและนอกระบบ
    ๔. ส่งเสริมสนับสนุนการพัฒนาคุณธรรม จริยธรรม ของเด็กเยาวชนและประชาชน
    ๕. ส่งเสริมอนุรักษ์และสืบสานขนบธรรมเนียม ศิลปวัฒนธรรมท้องถิ่น และภูมิปัญญาท้องถิ่น
    ๖. อนุรักษ์ฟื้นฟูทรัพยากรธรรมชาติ สิ่งแวดล้อมแบบยั่งยืน
    ๗. ส่งเสริมสนับสนุนให้ประชาชนมีจิตสำนึกในการร่วมกันอนุรักษ์ทรัพยากรธรรมชาติและ

### สิ่งแวดล้อม

๘. ปรับปรุง...

๘. ปรับปรุงภูมิทัศน์ในชุมชน

๙. จัดทำระบบกำจัดขยะมูลฝอยในชุมชน

๑๐. การป้องกันการรุกรานล้ำคคลองสาธารณะและสาธารณะอื่น ๆ

๑๑. ส่งเสริมและสนับสนุนให้เกิดความเข้มแข็งของชุมชนและสถาบันครอบครัว

๑๒. ส่งเสริมและสนับสนุนการพัฒนาคุณภาพชีวิต เด็ก สตรี เยาวชน คนชรา ผู้ด้อยโอกาสในสังคมและประชาชนโดยทั่วไป

๑๓. ป้องกันและกำจัดการแพร่ระบาดของยาเสพติดตลอดถึงการบำบัดฟื้นฟูทั้งทางด้านร่างกายและจิตใจแก่ผู้ติดยาเสพติด

๑๔. การป้องกันและควบคุมโรคติดต่อ

๑๕. ส่งเสริมสนับสนุนกิจกรรมด้านการกีฬาการออกกำลังกายและกีฬานันทนาการ

๑๖. ส่งเสริมสนับสนุนการก่อสร้างและปรับปรุงสนามกีฬา

๔. พัฒนาและส่งเสริมการมีส่วนร่วมหน่วยงานภาครัฐ ภาคเอกชน

๑. ส่งเสริมและสนับสนุนตามแนวนโยบายของรัฐบาล



### โครงสร้างของหน่วยงาน

จากการที่องค์การบริหารส่วนตำบลห้วยทรายได้กำหนดภารกิจหลักและภารกิจรองที่จะดำเนินการ ซึ่งองค์การบริหารส่วนตำบลได้กำหนดตำแหน่งของพนักงานส่วนตำบลให้ตรงกับภารกิจและในระยะแรกการกำหนดโครงสร้างส่วนราชการที่จะรองรับการดำเนินการตามภารกิจนั้นอาจกำหนดเป็นภารกิจอยู่ในงาน หรือกำหนดเป็นฝ่าย เพื่อให้การบริหารงานเกี่ยวกับการบริหารงานบุคคลสอดคล้องกับการปฏิบัติงาน เน้นความยืดหยุ่น กระจายอำนาจในการบริหารจัดการ มีความคล่องตัวและชัดเจน องค์การบริหารส่วนตำบล จึงได้ทบทวนโครงสร้างของแต่ละส่วนราชการ และมีการปรับปรุงเพื่อให้เหมาะสมกับบุคลากรที่มีอยู่ในกรอบอัตรากำลัง และสอดคล้องกับภารกิจหน้าที่ ดังนี้

๘.๑ โครงสร้าง โครงสร้างที่ต้องกำหนดส่วนราชการที่มีอยู่เดิมได้แก่ สำนักงานปลัดกองคลัง กองช่าง กองการศึกษา ศาสนาและวัฒนธรรม และหน่วยงานตรวจสอบภายใน

### โครงสร้างตามแผนอัตรากำลังพนักงานส่วนตำบล

ประจำปีงบประมาณ พ.ศ.๒๕๖๔-๒๕๖๖

โครงสร้างตามแผนอัตรารปัจจุบัน	โครงสร้างตามแผนอัตรากำลังใหม่	หมายเหตุ
๑. สำนักงานปลัด งานบริหารงานทั่วไป งานนโยบายและแผน งานกฎหมายและคดี งานป้องกันและบรรเทาสาธารณภัย งานกิจการสภา งานส่งเสริมการเกษตร ๒. กองคลัง งานการเงิน งานการบัญชี งานพัฒนาจัดเก็บรายได้ งานทะเบียนทรัพย์สินและพัสดุ ๓. กองช่าง งานก่อสร้าง งานออกแบบ และควบคุมอาคาร งานสาธารณสุขมูลฐาน งานผังเมืองและประมาณราคา ๔. กองการศึกษา ศาสนาและวัฒนธรรม งานบริหารการศึกษา งานการศึกษา ศาสนา	๑. สำนักงานปลัด งานบริหารงานทั่วไป งานนโยบายและแผน งานกฎหมายและคดี งานป้องกันและบรรเทาสาธารณภัย งานกิจการสภา งานส่งเสริมการเกษตร งานส่งเสริมการท่องเที่ยว ๒. กองคลัง งานการเงิน งานการบัญชี งานพัฒนาจัดเก็บรายได้ งานทะเบียนทรัพย์สินและพัสดุ ๓. กองช่าง งานก่อสร้าง งานออกแบบ และควบคุมอาคาร งานประสานสาธารณสุขมูลฐาน งานผังเมือง ๔. กองการศึกษา ศาสนาและวัฒนธรรม งานบริหารการศึกษา งานการศึกษา ศาสนา และวัฒนธรรม	

และวัฒนธรรม

งานกิจการโรงเรียน

๕. กองสวัสดิการสังคม

งานสวัสดิการและพัฒนาชุมชน

งานสังคมสงเคราะห์

งานส่งเสริมอาชีพและ  
พัฒนาสตรี

๖. กองสาธารณสุขและ  
สิ่งแวดล้อม

งานอนามัยและ  
สิ่งแวดล้อม

งานส่งเสริมสุขภาพและ  
สาธารณสุข

งานรักษาความสะอาด  
กำจัดมูลฝอยและสิ่งปฏิกูล

งานควบคุมและจัดการ  
คุณภาพสิ่งแวดล้อม

งานควบคุมโรคและ  
ป้องกันโรคติดต่อ

งานบริการสาธารณสุข

งานส่งเสริมกิจการโรงเรียน

๕. กองสวัสดิการสังคม

งานสวัสดิการและพัฒนาชุมชน

งานสังคมสงเคราะห์

งานส่งเสริมอาชีพและพัฒนา  
สตรี

๖. กองสาธารณสุขและสิ่งแวดล้อม

งานอนามัยและสิ่งแวดล้อม

งานส่งเสริมสุขภาพและ  
สาธารณสุข

งานรักษาความสะอาด กำจัด  
มูลฝอยและสิ่งปฏิกูล

งานควบคุมและจัดการคุณภาพ  
สิ่งแวดล้อม

งานควบคุมโรคและป้องกัน  
โรคติดต่อ

งานบริการสาธารณสุข

๗. หน่วยตรวจสอบภายใน

งานตรวจสอบภายใน



### การวิเคราะห์การกำหนดตำแหน่ง

องค์การบริหารส่วนตำบลห้วยทราย ได้วิเคราะห์การกำหนดตำแหน่งจากภารกิจที่จะดำเนินการในแต่ละส่วนราชการในระยะเวลา ๓ ปีข้างหน้า ซึ่งเป็นการสะท้อนให้เห็นว่าปริมาณในแต่ละส่วนราชการมีเท่าใด เพื่อนำมาวิเคราะห์ว่าจะใช้ตำแหน่งใด จำนวนเท่าใด ในส่วนราชการนั้น จึงจะเหมาะสมกับภารกิจ ปริมาณงาน เพื่อให้คุ้มค่าต่อการใช้จ่ายงบประมาณขององค์การบริหารส่วนตำบล และเพื่อให้การบริหารส่วนตำบลเป็นไปอย่างมีประสิทธิภาพ ประสิทธิผล โดยนำผลการวิเคราะห์ตำแหน่งมาบันทึกข้อมูลลงในกรอบอัตรากำลัง ๓ ปี ดังนี้

๑. สำนักปลัด		
	๑.๑ พนักงานส่วนตำบล	๘ อัตรา
	๑.๒ พนักงานจ้าง	๑๒ อัตรา
๒. กองคลัง		
	๒.๑ พนักงานส่วนตำบล	๕ อัตรา
	๒.๒ ลูกจ้างประจำ	๑ อัตรา
	๒.๓ พนักงานจ้าง	๔ อัตรา
๓. กองช่าง		
	๓.๑ พนักงานส่วนตำบล	๓ อัตรา
	๓.๒ พนักงานจ้าง	๓ อัตรา
๔. กองการศึกษา ศาสนาและวัฒนธรรม		
	๔.๑ พนักงานส่วนตำบล	๓ อัตรา
	๔.๒ พนักงานจ้าง	๔ อัตรา
๕. กองสวัสดิการสังคม		
	๕.๑ พนักงานส่วนตำบล	๒ อัตรา
	๕.๒ พนักงานจ้าง	๒ อัตรา
๖. กองสาธารณสุขและสิ่งแวดล้อม		
	๖.๑ พนักงานส่วนตำบล	๒ อัตรา
	๖.๒ พนักงานจ้าง	๖ อัตรา
๗. หน่วยตรวจสอบภายใน		
	๗.๑ พนักงานส่วนตำบล	๑ อัตรา

## สรุปกรอบอัตรากำลังพนักงาน ๓ ปี (พ.ศ. ๒๕๖๔ - ๒๕๖๖)

ลำดับ ที่	ส่วนราชการ	กรอบ อัตรา กำลัง เดิม	กรอบอัตราตำแหน่งที่ คาดว่าจะต้องใช้ในช่วง ระยะเวลา ๓ ปีข้างหน้า			อัตรากำลังคน เพิ่ม / ลด						หมายเหตุ
			๒๕๖๑	๒๕๖๒	๒๕๖๓	๒๕๖๑		๒๕๖๒		๒๕๖๓		
						+	-	+	-	+	-	
๑	สำนักปลัด	๑๓	๑๓	๑๔	๑๔	-	-	-	-	-	-	
๒	กองคลัง	๗	๗	๗	๗	-	-	-	-	-	-	
๓	กองช่าง	๙	๗	๗	๗	-	-	-	-	-	-	
๔	กองการศึกษา ศาสนาและ วัฒนธรรม	๖	๖	๖	๖	-	-	-	-	-	-	
๕	หน่วยตรวจสอบภายใน(๑๒)	๑	๑	๑	๑	-	-	-	-	-	-	
	รวม	๓๖	๓๖	๓๗	๓๗	+๓	-	+๒	-	-	-	

# บทที่ ๒ ความหมาย

- ✦ ความหมายของการบริหารจัดการความเสี่ยง
- ✦ ประเภทของความเสี่ยง
- ✦ ความสำคัญของการบริหารความเสี่ยง
- ✦ กรอบการบริหารความเสี่ยงขององค์กร
- ✦ วัตถุประสงค์การบริหารจัดการความเสี่ยง
- ✦ นโยบายการบริหารจัดการความเสี่ยง
- ✦ หลักการบริหารจัดการความเสี่ยง
- ✦ โครงสร้างการบริหารจัดการความเสี่ยง
- ✦ การพัฒนาโครงสร้างการบริหารจัดการความเสี่ยง
- ✦ บทบาทและความรับผิดชอบหลักการบริหารจัดการความเสี่ยง
- ✦ ประโยชน์ของการบริหารจัดการความเสี่ยง
- ✦ ปัจจัยสำคัญการบริหารจัดการความเสี่ยง

## บทที่ ๒

### การบริหารจัดการความเสี่ยง

ตามแนวทางการบริหารจัดการภาครัฐแนวใหม่ได้ให้ความสำคัญกับ “การบริหารจัดการความเสี่ยง” ซึ่งเป็นเครื่องมือสำคัญต่อการบริหารเชิงยุทธศาสตร์ในการผลักดันให้ภาครัฐมีผลการดำเนินงานที่เป็นเลิศ เป็นองค์การที่มีสมรรถนะสูง (High Performance Organization : HPO) และเป็นกระบวนการที่สำคัญในการเน้นความสำคัญ หรือชี้ให้เห็นความเสี่ยงที่จะส่งผลกระทบต่อกิจกรรมที่องค์การต้องดำเนินการให้บรรลุตามเป้าประสงค์และประเด็นยุทธศาสตร์ที่กำหนดไว้ การบริหารจัดการความเสี่ยง โดยการกำหนดนโยบาย แนวทาง และกระบวนการบริหารจัดการความเสี่ยงที่มีความสอดคล้องกับพระราชบัญญัติวินัยการเงินของคลังของรัฐ พ.ศ.๒๕๖๑ มาตรา ๗๙ ที่บัญญัติให้หน่วยงานของรัฐจัดให้มีการตรวจสอบภายใน การควบคุมภายในและการบริหารจัดการความเสี่ยง โดยให้ถือปฏิบัติตามมาตรฐานและหลักเกณฑ์ที่กระทรวงการคลังกำหนด และหนังสือกระทรวงการคลังที่ กค ๐๔๐๙.๔/ว๒๓ ลงวันที่ ๑๙ มีนาคม ๒๕๖๒ เรื่อง หลักเกณฑ์กระทรวงการคลังว่าด้วยมาตรฐานและหลักเกณฑ์ปฏิบัติการบริหารจัดการความเสี่ยงสำหรับหน่วยงานของรัฐ พ.ศ. ๒๕๖๒ ซึ่งการบริหารจัดการความเสี่ยงเป็นสิ่งที่ผู้บริหารและพนักงานทุกคนขององค์กรต้องให้ความสำคัญและถือปฏิบัติตามแนวทางที่กำหนดไว้ แนวทางการบริหารจัดการความเสี่ยงฉบับนี้จัดทำโดยอ้างอิงกรอบหลักการบริหารจัดการความเสี่ยงแบบบูรณาการตามแนวทาง COSO (COSO ERM Integrated Framework) โดยอยู่ภายใต้กรอบหลักเกณฑ์ดังกล่าวที่กระทรวงการคลังที่กำหนด

การบริหารความเสี่ยงที่ดี คือ บุคลากรที่เกี่ยวข้องทุกฝ่ายภายในองค์กรได้มีส่วนร่วมในการวิเคราะห์ ตรวจสอบ ประเมินความเสี่ยงและผลกระทบที่อาจเกิดขึ้นกับองค์กรอยู่เสมอ รวมทั้งร่วมกันวางแผนป้องกัน และควบคุมให้เหมาะสมกับภารกิจ เพื่อลดสภาพปัญหาหรือหลีกเลี่ยงความเสี่ยงที่อาจเกิดขึ้น และสร้างความเสียหายหรือความสูญเสียให้กับองค์กรได้ เพื่อเตรียมการรองรับการเปลี่ยนแปลงที่อาจเกิดขึ้นจากการดำเนินแผนงาน/โครงการที่สำคัญซึ่งต้องครอบคลุมความเสี่ยงด้านธรรมาภิบาล ในการป้องกันข้อผิดพลาด หรือลดโอกาสที่จะทำให้องค์การเกิดความเสียหายหรือล้มเหลว โดยให้ระดับความเสี่ยงและผลกระทบที่เกิดขึ้นในอนาคตอยู่ในระดับที่สามารถยอมรับได้และมีการติดตามประเมินผลได้อย่างมีประสิทธิภาพเป็นไปตามแนวทางการบริหารเชิงยุทธศาสตร์ที่ดำเนินการอยู่ในปัจจุบัน การจัดทำแผนบริหารความเสี่ยงตามแนวทาง COSO เพื่อเตรียมการรองรับการเปลี่ยนแปลงที่อาจเกิดขึ้นจากการดำเนินแผนงาน/โครงการที่สำคัญซึ่งต้องครอบคลุมความเสี่ยงด้านธรรมาภิบาล การบริหารจัดการความเสี่ยง จึงมีความสำคัญ และมีความจำเป็นอย่างยิ่งที่จะป้องกันและควบคุมปัญหาในด้านต่างๆ ที่อาจเกิดขึ้นจากสถานการณ์ที่ไม่แน่นอนและส่งผลกระทบต่อกระบวนการปฏิบัติราชการ

ดังนั้น เพื่อให้มีการดำเนินการบริหารจัดการความเสี่ยงขององค์กรเป็นไปอย่างมีประสิทธิภาพ จึงควรกำหนดผู้รับผิดชอบให้เป็นไปตาม ข้อ ๔ ของหลักเกณฑ์ปฏิบัติการบริหารจัดการความเสี่ยงของหน่วยงานของรัฐที่กำหนดให้หน่วยงานของรัฐจัดให้มีผู้รับผิดชอบ ซึ่งต้องประกอบด้วยฝ่ายบริหารและบุคลากรที่มีความรู้ความเข้าใจเกี่ยวกับการจัดทำยุทธศาสตร์และบริหารจัดการความเสี่ยงของหน่วยงานของรัฐดำเนินการเกี่ยวกับการบริหารจัดการความเสี่ยงสำหรับหน่วยงานของรัฐ ทั้งนี้ ไม่ควรเป็นผู้ตรวจสอบภายในของหน่วยงานของรัฐ เพื่อดำเนินการตามหน้าที่ที่กำหนดไว้ตามข้อ ๕ ของหลักเกณฑ์ดังกล่าว ประกอบด้วย การจัดทำแผนบริหารจัดการความเสี่ยง การติดตามผลการบริหารจัดการความเสี่ยง การจัดทำรายงานผลตาม

แผนการบริหารจัดการความเสี่ยง และการพิจารณาทบทวนแผนการบริหารจัดการความเสี่ยง เพื่อให้บรรลุเป้าหมายและวิสัยทัศน์ป้องกันรักษาและส่งเสริมให้องค์กรสามารถบรรลุวัตถุประสงค์และเป้าหมายขององค์กร โดยมุ่งเน้นให้ทุกกระบวนการดำเนินงานด้วยความโปร่งใส มีประสิทธิภาพ ส่งผลดีต่อภาพลักษณ์และการสร้างมูลค่าเพิ่มให้แก่องค์กรทั้งในระยะสั้นและระยะยาว

ทั้งนี้ ในปัจจุบันการบริหารจัดการความเสี่ยงจำเป็นต้องดำเนินการให้ครอบคลุมตามหลักการบริหารกิจการ บ้านเมืองที่ดี หรือหลักธรรมาภิบาล (Good Governance) อันประกอบด้วย ๑๐ หลักคือ

๑. หลักการตอบสนอง (Responsiveness)
๒. หลักประสิทธิผล (Effectiveness)
๓. หลักประสิทธิภาพ/คุ้มค่า (Efficiency/Value for money)
๔. หลักความเสมอภาค (Equity)
๕. หลักมุ่งเน้นฉันทามติ (Consensus Oriented)
๖. หลักการตรวจสอบได้/มีภาระรับผิดชอบ (Accountability)
๗. หลักเปิดเผย/โปร่งใส (Transparency)
๘. หลักการกระจายอำนาจ (Decentralization)
๙. หลักการมีส่วนร่วม (Participation)
๑๐. หลักนิติธรรม (Rule of Law)

เป็นหลักที่นำมาใช้ บริหารงานในปัจจุบันอย่างแพร่หลาย ช่วยส่งเสริมให้องค์กรดำเนินงานได้อย่างมีประสิทธิภาพ สร้างศรัทธาและ ความเชื่อมั่นองค์กรให้แก่บุคคลภายนอกและทำให้เกิดการพัฒนาองค์กรอย่างต่อเนื่อง อันจะส่งผลให้การปฏิบัติงานตามโครงการและภารกิจบรรลุเป้าหมายอย่างมีประสิทธิภาพ นอกจากนี้การบริหารจัดการความเสี่ยงยังมีส่วนช่วยทำให้เกิดการพัฒนาความสัมพันธ์ ระหว่างองค์กรและภายในองค์กร นำมาซึ่งการประสานการทำงาน การติดต่อแลกเปลี่ยนข้อมูลและความร่วมมือ ในการดำเนินการต่างๆ เพื่อให้สามารถบรรลุเป้าหมายในการบริหารราชการแผ่นดินต่อไป

### นियามการบริหารจัดการความเสี่ยง

**การบริหารจัดการความเสี่ยง** หมายความว่า กระบวนการบริหารจัดการเหตุการณ์ที่อาจเกิดขึ้นและส่งผลกระทบต่อหน่วยงานของรัฐ เพื่อให้หน่วยงานของรัฐสามารถดำเนินงานให้บรรลุวัตถุประสงค์ของหน่วยงาน รวมถึงเพื่อเพิ่มศักยภาพและขีดความสามารถให้หน่วยงานของรัฐ

**ความเสี่ยง** หมายความว่า ความเป็นไปได้ของเหตุการณ์ที่อาจเกิดขึ้น และเป็นอุปสรรคต่อการบรรลุวัตถุประสงค์ของหน่วยงาน

ทั้งนี้ การบริหารจัดการความเสี่ยงต้องดำเนินการในทุกระดับของหน่วยงานของรัฐ และอย่างน้อยต้องประกอบด้วย การระบุความเสี่ยง การประเมินความเสี่ยง และการตอบสนองความเสี่ยง โดยหน่วยงานของรัฐต้องจัดทำแผนบริหารจัดการความเสี่ยง และต้องมีการสื่อสารแผนบริหารจัดการความเสี่ยงกับผู้ที่เกี่ยวข้องทุกฝ่าย ต้องมีการติดตามประเมินผลการบริหารความเสี่ยงและทบทวนแผนการบริหารจัดการความเสี่ยงอย่างสม่ำเสมอ และมีการรายงานการบริหารจัดการความเสี่ยงของหน่วยงานต่อผู้ที่เกี่ยวข้องอย่างน้อยปีละครั้ง

ที่มา: หลักเกณฑ์กระทรวงการคลังว่าด้วยมาตรฐานและหลักเกณฑ์ปฏิบัติการบริหารจัดการความเสี่ยงสำหรับหน่วยงานของรัฐ พ.ศ.๒๕๖๒

**ปัจจัยเสี่ยง (Risk Factor)** หมายถึง ต้นเหตุ หรือสาเหตุที่มาของความเสี่ยง ที่จะทำให้ไม่บรรลุวัตถุประสงค์ที่กำหนดไว้โดยต้องระบุได้ด้วยว่าเหตุการณ์นั้นจะเกิดที่ไหน เมื่อใด เกิดขึ้นได้อย่างไร ทั้งนี้สาเหตุของความเสี่ยงที่ระบุควรเป็นสาเหตุที่แท้จริง เพื่อจะได้วิเคราะห์และกำหนดมาตรการลดความเสี่ยงในภายหลังได้อย่างถูกต้อง

**กระบวนการบริหารความเสี่ยง (Risk Management Process)** เป็นกระบวนการที่ใช้ในการระบุ วิเคราะห์ ประเมิน และจัดระดับความเสี่ยงที่มีผลกระทบต่อกระบวนการบรรลุวัตถุประสงค์ของกระบวนการทำงานของหน่วยงานหรือขององค์กร รวมทั้งการบริหาร/จัดการความเสี่ยงโดยกำหนดแนวทางการควบคุมเพื่อป้องกันหรือลดความเสี่ยงให้อยู่ในระดับที่ยอมรับได้ ซึ่งกระบวนการดังกล่าวนี้สำเร็จได้ ต้องมีการสื่อสารให้คนในองค์กรมีความรู้ ความเข้าใจในเรื่องการบริหารความเสี่ยงในทิศทางเดียวกัน ตลอดจนควรมีการจัดทำระบบสารสนเทศ เพื่อใช้ในการวิเคราะห์ประเมินความเสี่ยง

**การประเมินความเสี่ยง (Risk Assessment)** หมายถึง กระบวนการที่ใช้ในการระบุ วิเคราะห์ความเสี่ยง และจัดลำดับความเสี่ยง โดยประเมินจากโอกาสที่จะเกิด (Likelihood) และผลกระทบ (Impact) โอกาสที่จะเกิด (Likelihood) หมายถึง ความถี่หรือโอกาสที่จะเกิดความเสี่ยงผลกระทบ (Impact) หมายถึง ขนาดของความรุนแรงของความเสียหายที่จะเกิดขึ้นหากเกิดเหตุการณ์ความเสี่ยง

**ระดับของความเสี่ยง (Degree of Risk)** หมายถึง สถานะของความเสี่ยงที่ได้จากการประเมินโอกาสและผลกระทบของแต่ละปัจจัยเสี่ยง สามารถแบ่งเป็นได้หลายระดับ เช่น สูงมาก สูง ปานกลาง และต่ำ เป็นต้น

**การบริหารความเสี่ยง/การจัดการความเสี่ยง (Risk Management)** หมายถึง กระบวนการที่ใช้ในการบริหารจัดการให้โอกาสที่จะเกิดความเสี่ยงลดลง หรือผลกระทบของความเสียหายจากเหตุการณ์ความเสี่ยงลดลงอยู่ในระดับที่องค์กรยอมรับได้ ซึ่งการจัดการความเสี่ยงมีหลายวิธี

- **การยอมรับความเสี่ยง (Risk Acceptance)** เป็นการยอมรับความเสี่ยงที่เกิดขึ้นเนื่องจากไม่คุ้มค่าในการจัดการควบคุมหรือป้องกันความเสี่ยง

- **การลด/การควบคุมความเสี่ยง (Risk Reduction)** เป็นการปรับปรุงระบบการทำงาน หรือการออกแบบวิธีการทำงานใหม่ เพื่อลดโอกาสที่จะเกิด หรือลดผลกระทบ ให้อยู่ในระดับที่องค์กรยอมรับได้

- **การกระจายความเสี่ยง หรือการโอนความเสี่ยง (Risk Sharing)** เป็นการกระจายหรือถ่ายโอนความเสี่ยงให้ผู้อื่นช่วยแบ่งเบาความรับผิดชอบไป เช่น การทำประกัน การใช้บริการจากภายนอก (Outsource) เป็นต้น

- **การหลีกเลี่ยงความเสี่ยง (Risk Avoidance)** เป็นการจัดการความเสี่ยงที่อยู่ในระดับสูงมากและหน่วยงานไม่อาจยอมรับได้ จึงต้องตัดสินใจยกเลิกโครงการ/กิจกรรมนั้นไป

- **การควบคุม (Control)** หมายถึง นโยบาย แนวทาง หรือขั้นตอนปฏิบัติต่าง ๆ ซึ่งกระทำเพื่อลดความเสี่ยง และทำให้การดำเนินการบรรลุวัตถุประสงค์ แบ่งได้หลายประเภท

- **การควบคุมเพื่อการป้องกัน (Preventive Control)** เป็นวิธีการควบคุมที่กำหนดขึ้นเพื่อป้องกันไม่ให้เกิดความเสียหายและข้อผิดพลาดตั้งแต่แรก เช่น การอนุมัติ การจัดโครงสร้างองค์กร การแบ่งแยกหน้าที่การควบคุมการเข้าถึงเอกสาร ข้อมูล ทรัพย์สิน เป็นต้น

- การควบคุมเพื่อให้ตรวจพบ (Detective Control) เป็นวิธีการควบคุมที่กำหนดขึ้นเพื่อค้นพบข้อผิดพลาดที่เกิดขึ้นแล้ว เช่น การสอบทาน การวิเคราะห์ การตรวจนับ การรายงานข้อบกพร่อง เป็นต้น

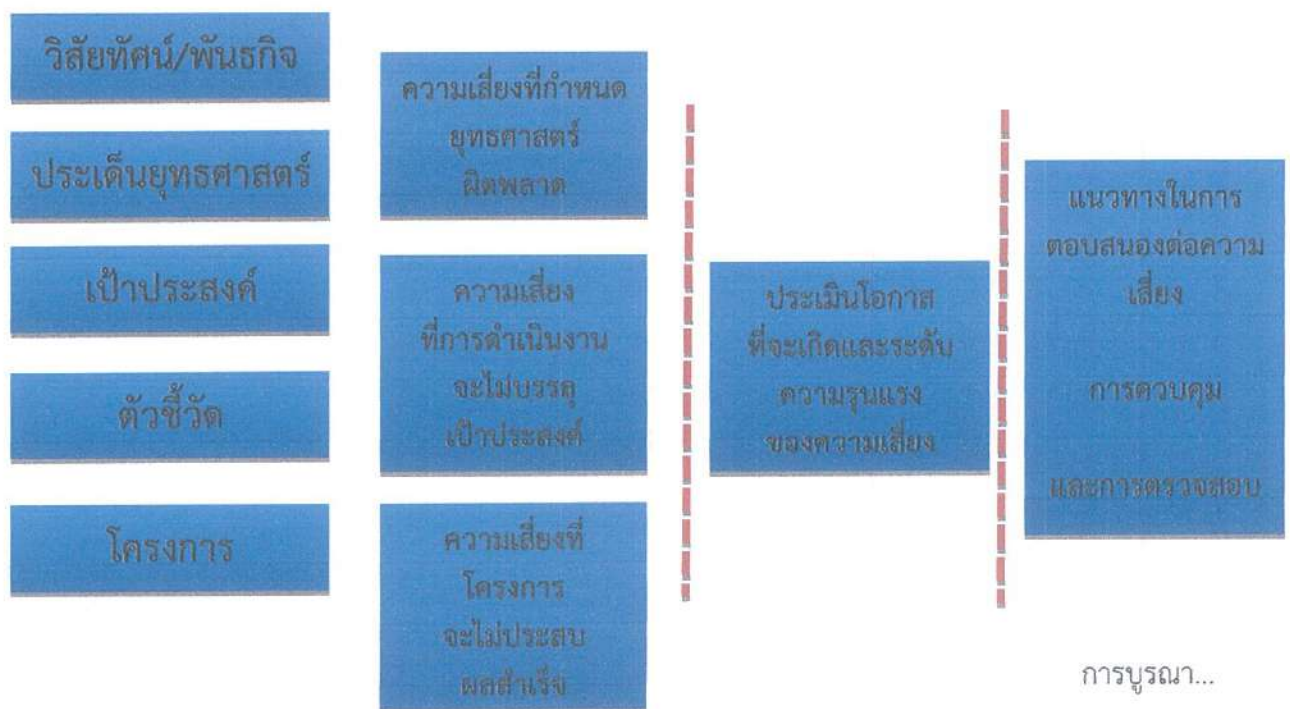
- การควบคุมโดยการชี้แนะ (Directive Control) เป็นวิธีการควบคุมที่ส่งเสริมหรือกระตุ้นให้เกิดความสำเร็จตามวัตถุประสงค์ที่ต้องการ เช่น การให้รางวัลแก่ผู้มีผลงานดี เป็นต้น

- การควบคุมเพื่อการแก้ไข (Corrective Control) เป็นวิธีการควบคุมที่กำหนดขึ้นเพื่อแก้ไขข้อผิดพลาดที่เกิดขึ้นให้ถูกต้อง หรือเพื่อหาวิธีการแก้ไขไม่ให้เกิดข้อผิดพลาดซ้ำอีกในอนาคต เช่น การจัดเตรียมเครื่องมือดับเพลิงเพื่อช่วยลดความรุนแรงของความเสียหายให้น้อยลงหากเกิดไฟไหม้ เป็นต้น

การจัดการความเสี่ยงต่าง ๆ เพื่อให้โอกาสที่จะเกิดเหตุการณ์ความเสี่ยงลดลง หรือผลกระทบของความเสียหายจากเหตุการณ์ความเสี่ยงลดลงอยู่ในระดับที่องค์กรยอมรับได้ (Risk Appetite) การจัดการความเสี่ยงต้องมองปัญหาความเสี่ยง แบบองค์รวม ดังนั้น การจัดการความเสี่ยงที่เหมาะสมจะต้องอาศัยการมีส่วนร่วมจากผู้บริหารและผู้ปฏิบัติการจากทุกระดับร่วมกัน พิจารณาทั้งความเสี่ยงที่ยอมรับได้ และระดับความเสี่ยงที่ยอมรับได้ เพื่อให้เกิดความเข้าใจและเห็นพ้องร่วมกันทั่วทั้งองค์กร จึงจะสามารถควบคุมความเสี่ยงให้อยู่ในระดับที่องค์กรยอมรับได้

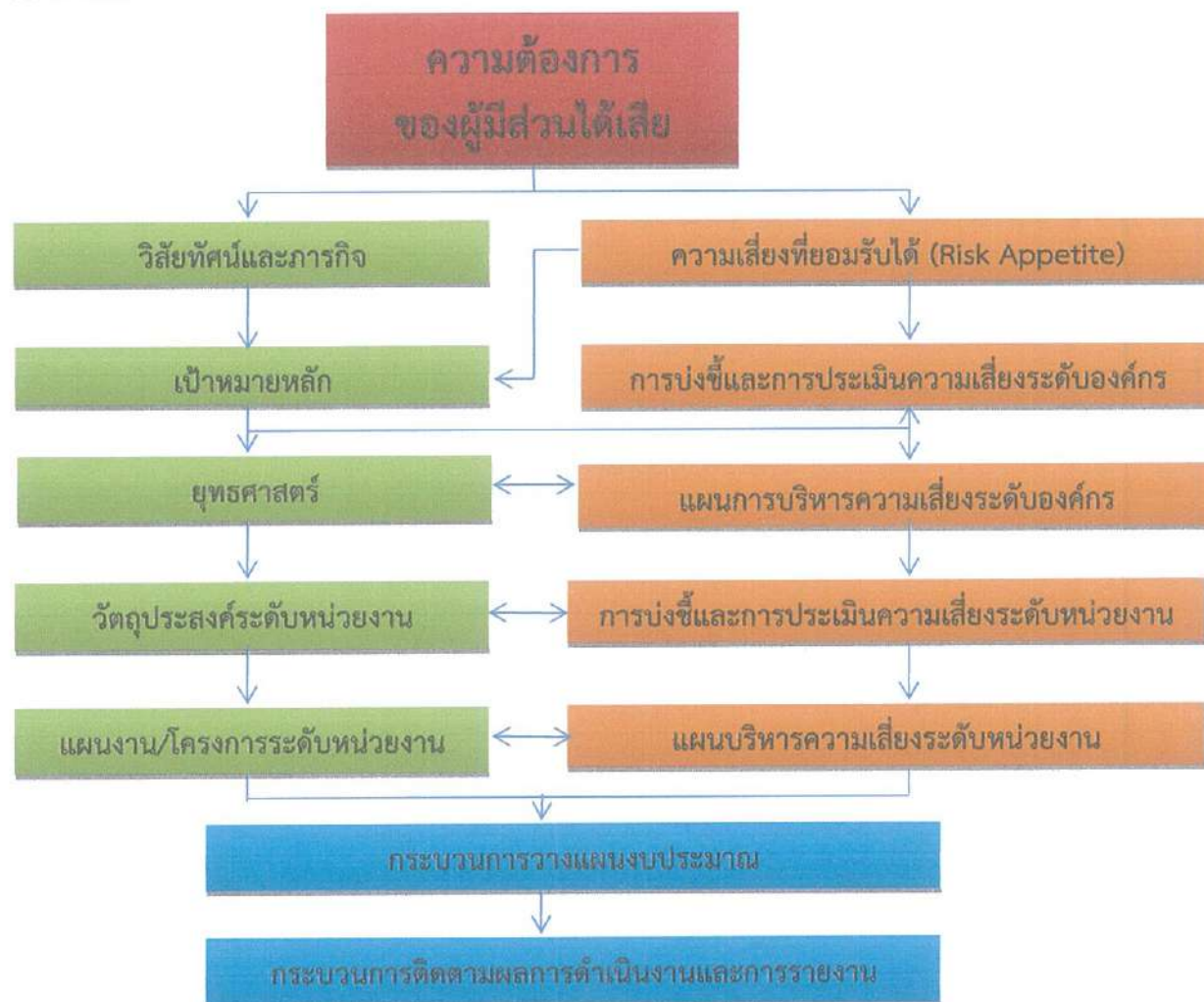
การบริหารความเสี่ยงทั่วทั้งองค์กร (Enterprise Risk Management) คือ กระบวนการที่เป็นระบบในการบริหารปัจจัย และควบคุมกิจกรรม รวมทั้งกระบวนการดำเนินงานต่าง ๆ เพื่อลดมูลเหตุของโอกาสที่จะทำให้เกิดความเสียหายจากการดำเนินการที่เป็นไปตามแผน เพื่อให้ระดับของความเสี่ยงและผลกระทบที่จะเกิดขึ้น ในอนาคตอยู่ในระดับที่องค์กรสามารถยอมรับได้ควบคุมได้และตรวจสอบได้อย่างเป็นระบบ โดยการคำนึงถึงการบรรลุเป้าหมาย ทั้งในด้านกลยุทธ์ การปฏิบัติตามกฎระเบียบ นโยบาย ข้อบังคับ ข้อมูลทางการเงินและไม่ใช่ทางการเงิน และการปฏิบัติงาน รวมถึงเรื่องอื่น ๆ เช่น ชื่อเสียงขององค์กร เป็นต้น โดยได้รับการสนับสนุนและการมีส่วนร่วมในการบริหารความเสี่ยงจากหน่วยงานทุกระดับทั่วทั้งองค์กร

**ความเชื่อมโยงระหว่างยุทธศาสตร์ การบริหารจัดการความเสี่ยง**



การบูรณาการกระบวนการบริหารจัดการความเสี่ยงกับกระบวนการวางแผนยุทธศาสตร์และกลยุทธ์

การบริหารความเสี่ยงเป็นกระบวนการที่ดำเนินการต่อเนื่องเชื่อมโยงกับกระบวนการวางแผนยุทธศาสตร์ และกลยุทธ์ต่างๆขององค์กร ซึ่งจำเป็นจะต้องมีการจัดทำแผนบริหารความเสี่ยง และให้ดำเนินการตามแผนบริหารความเสี่ยงเพื่อลดระดับความรุนแรงตลอดจนมีการติดตามและรายงานผลการบริหารความเสี่ยง โดยจะต้องเป็นการดำเนินการร่วมกันระหว่างหน่วยงานในสังกัด เพื่อให้หน่วยงานสามารถบรรลุเป้าหมายตามวิสัยทัศน์ พันธกิจ การปฏิบัติงานมีประสิทธิภาพ ประสิทธิผล และเกิดประโยชน์สูงสุดต่อการดำเนินงานขององค์กร





# บทที่ ๓ กระบวนการ บริหารความเสี่ยง

- ✦ ขั้นตอนการบริหารความเสี่ยง
- ✦ การบริหารจัดการความเสี่ยงสากล
- ✦ หลักเกณฑ์ปฏิบัติการบริหารจัดการความเสี่ยง
- ✦ การประเมินความเสี่ยง

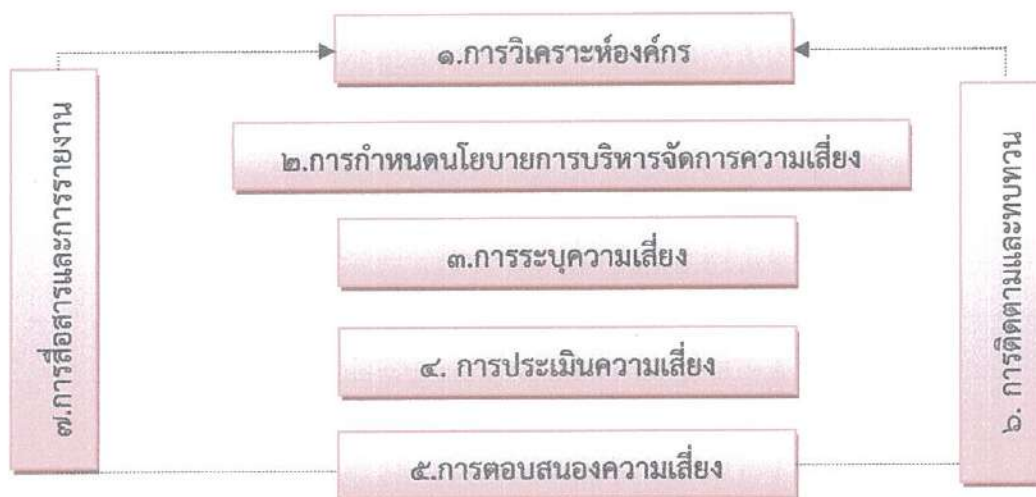
## บทที่ ๓

### กระบวนการการบริหารจัดการความเสี่ยง

กระบวนการการบริหารจัดการความเสี่ยงเป็นกระบวนการที่เป็นวงจรต่อเนื่อง ประกอบด้วย

๑. การวิเคราะห์องค์กร
๒. การกำหนดนโยบายการบริหารจัดการความเสี่ยง
๓. การระบุความเสี่ยง
๔. การประเมินความเสี่ยง
๕. การตอบสนองความเสี่ยง
๖. การติดตามและทบทวน
๗. การสื่อสารและการรายงาน

การบริหารจัดการความเสี่ยงมีกระบวนการและขั้นตอนการบริหารจัดการความเสี่ยงโดยส่วนใหญ่ประกอบด้วยตามแผนผัง ดังนี้



#### ๑. การวิเคราะห์องค์กร

ในการจัดทำแผนบริหารจัดการความเสี่ยงขององค์การบริหารส่วนตำบลห้วยทราย ได้ใช้การวิเคราะห์ SWOT Analysis/Demand (Demand Analysis)/Global Demand และ Trend ปัจจุบันและสถานการณ์การเปลี่ยนแปลงที่มีผลต่อการพัฒนา อย่างน้อยต้องประกอบด้วย การวิเคราะห์ศักยภาพด้านเศรษฐกิจ ด้านสังคม ด้านทรัพยากรธรรมชาติและสิ่งแวดล้อม ซึ่งมีรายละเอียดดังนี้

#### การวิเคราะห์ SWOT Analysis การวิเคราะห์จุดแข็ง จุดอ่อน โอกาส และอุปสรรค

จุดแข็ง (S : Strengths) คือ การมองหาจุดเด่น ข้อดีภายในของตำบลห้วยทราย

จุดอ่อน (W : Weakness) คือ การมองหาจุดด้อย ข้อเสียภายในตำบลห้วยทราย

โอกาส (O : Opportunities) คือ ปัจจัยภายนอกที่เป็นโอกาสในการพัฒนาตำบลห้วยทราย

อุปสรรค (T : Treats) คือ ปัจจัยภายนอกที่เป็นอุปสรรคในการพัฒนาตำบลห้วยทราย

ผลการวิเคราะห์ศักยภาพภายในชุมชนเพื่อประเมินสถานภาพการพัฒนาในปัจจุบันและโอกาสการพัฒนาในอนาคต ด้วยเทคนิค SWOT Analysis ซึ่งพิจารณาจากสภาพแวดล้อมทั้งภายในและภายนอกองค์กร ได้แก่ สภาพแวดล้อมด้านเศรษฐกิจ ด้านสังคม ด้านการเมืองการปกครอง และด้านทรัพยากรธรรมชาติและสิ่งแวดล้อม ผลปรากฏดังนี้

#### จุดแข็ง (Strength)

๑. เป็นองค์การบริหารส่วนตำบลห้วยทรายที่มีความพร้อมทางด้านบริการโครงสร้างพื้นฐานและมีขีดความสามารถในการให้บริการสาธารณะแก่ประชาชน
๒. ภายในเขตองค์การบริหารส่วนเป็นที่ตั้งของธุรกิจการค้าและด้านการให้บริการ
๓. มีวัฒนธรรมเป็นอัตลักษณ์ของท้องถิ่น โดยเฉพาะมีความเคร่งในศาสนาและหลักการปฏิบัติ
๔. ประชาชน ชุมชน องค์กรเอกชนให้การสนับสนุนส่งเสริมตรวจสอบ ติดตามการดำเนินงานขององค์การบริหารส่วนตำบลห้วยทราย
๕. องค์การบริหารส่วนตำบลห้วยทรายมีภูมินิเวศน์ที่เหมาะสมเป็นท้องถิ่นน่าอยู่และน่าอาศัย
๖. องค์การบริหารส่วนตำบลห้วยทรายเป็นที่รู้จักของคนทั่วไป
๗. ประชาชนให้ความร่วมมือและมีส่วนร่วมในการพัฒนาท้องถิ่น
๘. คนตำบลห้วยทรายมีความภูมิใจในความเป็นคนห้วยทราย

#### จุดอ่อน (weakness)

๑. เยาวชนในพื้นที่ไม่ได้รับการศึกษาอย่างเหมาะสม
๒. ประชาชนยังขาดความรู้ความเข้าใจเกี่ยวกับการประกอบอาชีพ
๓. ความร่วมมือของประชาชนในท้องถิ่นมีน้อย
๔. ปัญหาการแพร่ระบาดของยาเสพติดในกลุ่มวัยรุ่น
๕. เหตุการณ์ความไม่สงบในพื้นที่เกิดขึ้นอยู่เสมอ
๖. ประชาชนขาดความกระตือรือร้นในการช่วยเหลือตนเอง
๗. คุณภาพชีวิตของคนในชุมชนอยู่ในเกณฑ์ที่ต่ำกว่ามาตรฐาน
๘. ระบบประปายังไม่สมบูรณ์ประชาชนให้ข้อมูลแก่ภาครัฐที่ไม่ตรงกับความจริง
๙. ปัญหาการคมนาคมขนส่งที่จะรองรับการเดินทาง ของประชาชนระหว่างหมู่บ้าน
๑๐. ปัญหาการทำนา เนื่องจากขาดระบบชลประทานที่ดี ทำให้ขาดน้ำจนไม่สามารถทำนาได้
๑๑. ปัญหาการใช้ทรัพยากรธรรมชาติ และการทำลายสิ่งแวดล้อมเขตเพิ่มมากขึ้นส่งผลให้ปริมาณขยะ ปัญหาน้ำเสีย และปัญหามลพิษทางอากาศมีปริมาณเพิ่มมากขึ้นอันจะเป็นสาเหตุการทำลายภาพพจน์ของท้องถิ่น และส่งผลต่อสุขภาพของประชาชนในท้องถิ่นองค์การบริหารส่วนตำบลห้วยทรายขาดการสนับสนุนงบประมาณในการดำเนินโครงการขนาดใหญ่
๑๒. องค์การบริหารส่วนตำบลห้วยทรายขาดการจัดระเบียบของท้องถิ่นและขาดการบังคับใช้อย่างเคร่งครัด

## โอกาส (Opportunity)

๑. รัฐธรรมนูญแห่งราชอาณาจักรไทย พ.ศ.๒๕๖๐ ให้การสนับสนุนการดำเนินงานของท้องถิ่นไม่ว่าจะเป็นการพัฒนาด้านเศรษฐกิจท้องถิ่น ระบบสาธารณสุขโรค และสาธารณสุขการ เป็นต้น
๒. พระราชบัญญัติกำหนดแผน และขั้นตอนการกระจายอำนาจให้แก่องค์กรปกครองส่วนท้องถิ่น พ.ศ.๒๕๔๒ กำหนดให้องค์กรปกครองส่วนท้องถิ่นมีอำนาจหน้าที่ในการจัดระบบบริการสาธารณะเพื่อประโยชน์ของประชาชนในท้องถิ่น
๓. รัฐบาลสนับสนุนให้แต่ละท้องถิ่นมีบทบาทในการอนุรักษ์ฟื้นฟูเผยแพร่ และถ่ายทอดวัฒนธรรม ประเพณี และภูมิปัญญาท้องถิ่นมากขึ้น
๔. พระราชบัญญัติการศึกษาแห่งชาติ พ.ศ.๒๕๔๒ สนับสนุนให้มีการจัดการศึกษาที่สอดคล้องกับความต้องการของประชาชนในท้องถิ่นอย่างเท่าเทียมกันและทั่วถึง
๕. ภาครัฐมีโครงการพัฒนาต่างๆ เป็นจำนวนมากเพื่อแก้ปัญหาความยากจน
๖. เป็นตำบลช่วยเหลือที่อยู่ที่ใกล้ตัวอำเภอเมืองสระบุรีเหมาะแก่การประกอบธุรกิจและทำการค้า
๗. รัฐบาลให้การสนับสนุนเรื่องการศึกษาตั้งแต่ระดับก่อนวัยเรียนจนถึงปริญญาตรี
๘. ภาครัฐสนับสนุนให้ทุกหน่วยงานราชการมีคนในพื้นที่ปฏิบัติงาน
๙. มีสภาพพื้นที่ ที่เอื้อต่อการพัฒนา

## อุปสรรค (Threat)

๑. สภาวะการณ์ทางเศรษฐกิจ ในระดับประเทศในระดับภูมิภาคส่งผลกระทบต่อการพัฒนาท้องถิ่น
๒. การขยายตัวของชุมชนและการเพิ่มขึ้นของจำนวนประชากรในเขตตำบลช่วยเหลือส่งผลให้ประชาชนมีระดับความต้องการในการบริการสาธารณะตอบสนองต่อความต้องการของประชาชนได้อย่างครอบคลุมและทั่วถึง
๓. ความทันสมัยและกระแสวัฒนธรรมต่างชาติทำให้ประชาชนในท้องถิ่น ลืมรากฐานทางวัฒนธรรมที่มีอยู่ และหันไปนิยมวัฒนธรรมการบริโภคมากขึ้น
๔. โครงสร้างของประชาชนในภาพรวมของเขตตำบลช่วยเหลือไม่เอื้อต่อการพัฒนา
๕. ประชาชนไม่เชื่อมั่นในระบบราชการ
๖. ความยากจนจึงทำให้เด็กไม่ได้รับการศึกษา
๗. ประชาชนมีหนี้สินเกือบทุกครัวเรือน
๘. ค่าตอบแทนในพื้นที่ต่ำจึงส่งผลให้คนในพื้นที่ ออกทำงานนอกพื้นที่ โดยเฉพาะประเทศมาเลเซีย
๙. ปัญหาการลักเล็กขโมยน้อยในชุมชน
๑๐. ขาดความปลอดภัยในชีวิต เนื่องจากมีความไม่สงบในพื้นที่
๑๑. ประชาชนไม่มั่นใจในนโยบายของรัฐบาลและผู้บริหาร
๑๒. ประชาชนขาดความรู้เกี่ยวกับกฎหมายการเมืองการบริหาร
๑๓. ประชาชนไม่ให้ความสำคัญกับการอนุรักษ์ทรัพยากรธรรมชาติและสิ่งแวดล้อม

PESTLE Analysis การวิเคราะห์ด้านการเมือง (Political) ด้านเศรษฐกิจ (Economic) ด้านสังคม (Social) ด้านเทคโนโลยี (Technological) ด้านกฎหมาย (Legal) และด้านสภาพแวดล้อม (Environmental)

**ด้านเศรษฐกิจ**

องค์การบริหารส่วนจะส่งเสริมสนับสนุน และผลักดันให้มีกระบวนการสร้างอาชีพสร้างรายได้ ลดรายจ่าย ให้กับประชาชนทุกระดับโดยส่งเสริมแนวทางเศรษฐกิจแบบพอเพียงตามศักยภาพของชุมชน โดยมีแนวทางดังนี้

๑. สนับสนุนส่งเสริมการลงทุน ด้านพาณิชย์กรรมและเกษตรกรรม โดยสร้างระบบเศรษฐกิจที่ดีและมั่นคง

๒. สนับสนุนส่งเสริมการค้า จัดให้มีศูนย์กลางจำหน่ายสินค้า ผลิตภัณฑ์พื้นบ้าน อุตสาหกรรมในครัวเรือน และอุตสาหกรรมขนาดย่อม

๓. สนับสนุนส่งเสริมอาชีพ และพัฒนาฝีมือแรงงานให้ประชาชนในตำบลห้วยทราย ทั้งอาชีพพื้นฐาน และอาชีพเสริม

๔. จัดตั้งและพัฒนาผลิตภัณฑ์ชุมชน ผลิตภัณฑ์ตำบลห้วยทราย (OTOP)

๕. สนับสนุนส่งเสริมความแข็งแรงของกลุ่มอาชีพ กลุ่มสตรี กลุ่มเด็ก และกลุ่มเยาวชน

๖. สนับสนุนส่งเสริม มุ่งเน้นการเรียนรู้ และถ่ายทอดเทคโนโลยี ที่เหมาะสมกับพื้นที่เพื่อยกระดับความรู้ และภูมิปัญญาท้องถิ่น ให้สามารถสร้างมูลค่าเพิ่มของผลิตภัณฑ์

๗. สนับสนุนการทำเกษตรกรรมโดยนำกระบวนการผลิต และเทคโนโลยี ที่เหมาะสมมาใช้ให้เกิดประโยชน์สูงสุดแก่ประชาชนในตำบลห้วยทราย

๘. สนับสนุนส่งเสริม ให้มีระบบสหกรณ์ประจำตำบลห้วยทราย

๙. จัดตั้งกองทุนกู้ยืม เพื่อการประกอบอาชีพ เพื่อส่งเสริมให้ประชาชนมีรายได้เพิ่มขึ้นเป็นการแก้ปัญหาเบื้องต้น ในการขาดเงินทุนในการประกอบอาชีพให้แก่ประชาชนในตำบลห้วยทราย

**ด้านสังคม**

องค์การบริหารส่วนตำบลห้วยทราย จะส่งเสริมและสนับสนุนให้ตำบลห้วยทรายเป็นชุมชนที่ปลอดภัยน่าอยู่และพัฒนาคุณภาพชีวิตของประชาชนและเยาวชนในตำบลห้วยทรายให้มีความเป็นอยู่ที่ดีขึ้น และสร้างโอกาสให้ทุกคนได้รับการบริการอย่างเท่าเทียมกัน โดยมีแนวทางดังนี้

๑. ส่งเสริมคุณภาพชีวิต ผู้ด้อยโอกาสทางสังคม เด็กกำพร้า คนพิการ ผู้สูงอายุ เด็กและสตรี ให้มีโอกาสและสวัสดิการทางสังคมและจัดระบบเบี้ยยังชีพให้เป็นธรรมและมีประสิทธิภาพมากยิ่งขึ้น

๒. ส่งเสริมการสร้างชุมชนน่าอยู่ การสร้างความเข้มแข็ง และความสามัคคีของชุมชน

๓. ส่งเสริมสนับสนุนการทำกิจกรรมในการป้องกันและบำบัดยาเสพติด

๔. สนับสนุนกิจกรรมสร้างระบบความปลอดภัยในชีวิตและทรัพย์สินของประชาชน

๕. สนับสนุนปรับปรุงที่อยู่อาศัยสำหรับผู้ด้อยโอกาส และผู้ยากไร้

๖. ส่งเสริม และเพิ่มคุณค่าของผู้สูงอายุโดยหากิจกรรมและอาชีพเสริม ให้มีรายได้

**ด้านกฎหมาย การเมือง การบริหาร**

องค์การบริหารส่วนจะส่งเสริมคนดีเข้ามาบริหาร ปกครองบ้านเมืองและบริหารโดยหลักธรรมาภิบาล ซึ่งมุ่งผลสัมฤทธิ์ของงานเป็นหลัก โดยมีแนวทางดังนี้

ส่งเสริม...

๑. ส่งเสริมสนับสนุนการปกครองระบอบประชาธิปไตย โดยมุ่งเน้นให้ประชาชนมีส่วนร่วมในทุก ๆ ด้านโดยการ “ร่วมคิด ร่วมแก้ไข ร่วมทำ ร่วมรับผลประโยชน์ เพื่อประชาชนชาวตลอดจนส่งเสริมสนับสนุนปกป้อง สถาบันชาติ ศาสนา พระมหากษัตริย์”

๒. การบริหารราชการโดยเปิดโอกาส ให้ประชาชนเข้ามามีส่วนร่วมในการบริหารกิจการบ้านเมือง โดยให้ประชาชนเสนอแนะ และแสดงความคิดเห็น ตรวจสอบและติดตามประเมินผลการปฏิบัติงาน

๓. สนับสนุนส่งเสริมการมีส่วนร่วมการบริหารตำบลหน่วยทรายระหว่างฝ่ายบริหารของตำบล ทรายทราย และฝ่ายปกครองของตำบลหน่วยทรายเพื่อช่วยแก้ไขปัญหาดังกล่าว ภายในตำบลหน่วยทรายเพื่อให้เกิดประโยชน์สูงสุดต่อประชาชนตำบลหน่วยทราย

๔. ส่งเสริมการมีส่วนร่วมของประชาชนตลอดจนประสานงาน ระหว่างหน่วยงานต่างๆ ทุกภาคส่วน ทั้งภาคราชการ และภาคประชาชน ให้เกิดความรัก ความสามัคคี และร่วมกันพัฒนาตำบลหน่วยทราย

๕. จัดการ สำรวจ วิจัย ความต้องการและปัญหาในด้านต่าง ๆ ของประชาชน เพื่อนำข้อมูลจากการวิจัย มาวิเคราะห์ และนำข้อมูลที่ได้มากำหนดเป็นแนวทาง และวางแผนการพัฒนา เพื่อตอบสนองความต้องการของประชาชนอย่างมีประสิทธิภาพและประสิทธิผลอันจะเกิดประโยชน์ต่อประชาชน

๖. ปรับเปลี่ยนกระบวนการบริหารจัดการบุคลากร และวิธีการทำงานภายในองค์กร เพื่อมุ่งเน้นการทำงานที่มีประสิทธิผล และการบริการเพื่อตอบสนองความต้องการของประชาชนด้วยความเร็ว และมีประสิทธิภาพ

๗. ปรับปรุงการบริหารการคลัง อย่างมีประสิทธิภาพและประสิทธิผล โดยเฉพาะการรักษาวินัยทางการคลัง โดยยึดถือผลประโยชน์ของประชาชนเป็นหลัก

๘. ส่งเสริมมุ่งเน้นการพัฒนาฝึกอบรม ให้แก่ ผู้บริหาร สมาชิกสภาองค์การบริหารส่วนตำบล ทรายทราย ผู้นำชุมชน พนักงานตำบลหน่วยทราย ตลอดจนพนักงานจ้าง เพื่อเพิ่มพูนความรู้ ทักษะ และประสบการณ์ในการทำงาน เพิ่มแนวคิดในการพัฒนาตำบลหน่วยทราย และรองรับการให้บริการในแต่ละด้านให้เกิดประโยชน์สูงสุดต่อประชาชน

๙. สร้างแรงจูงใจ และเพิ่มพูนกำลังใจให้ข้าราชการและผู้ปฏิบัติงานขององค์การบริหารส่วนตำบลที่ปฏิบัติงานด้วยความทุ่มเท เสียสละผลการปฏิบัติงานดีเด่น และเป็นที่ยอมรับ

๑๐. ส่งเสริมสนับสนุนอาสาสมัครป้องกันฝ่ายพลเรือน (อปพร.) ตำบลบุคลากร งบประมาณวัสดุอุปกรณ์ และความรู้ ความสามารถในการป้องกันสาธารณภัย

๑๑. ส่งเสริมการประชาสัมพันธ์ ข้อมูลข่าวสาร เอกสาร วารสารเผยแพร่ กิจกรรมให้ประชาชนได้รับทราบ

๑๒. จัดสถานที่ และก่อสร้างอาคารที่ทำการองค์การบริหารส่วนตำบลหน่วยทราย และปรับปรุง ซ่อมแซมต่อเติม รวมทั้งปรับปรุงภูมิทัศน์ ในเขตองค์การบริหารส่วนตำบลหน่วยทราย ให้มีความน่าอยู่ สะดวกปลอดภัยสำหรับผู้มาติดต่อราชการ และรับรองแขกบ้านแขกเมือง และการจัดกิจกรรมต่างๆ

#### ด้านการศึกษา ศาสนา วัฒนธรรม และกีฬา

องค์การบริหารส่วนตำบลหน่วยทรายสนับสนุนส่งเสริมให้ประชาชนได้รับโอกาส เท่าเทียมกันที่จะเรียนรู้ และฝึกอบรม เพื่อให้เกิดปัญญา เป็นทุนในการสร้างงาน สร้างรายได้ เป็นพลเมืองที่มีคุณภาพ มีคุณธรรม โดยมีแนวทางดังนี้

๑. สนับสนุนส่งเสริมการศึกษา แก่เด็กนักเรียนที่ยากจน และด้อยโอกาส และประชาชนทั่วไปได้มีโอกาส

๒. สนับสนุน...

๒. สนับสนุนส่งเสริมการศึกษาของภาครัฐ และการศึกษาด้านศาสนา

๓. ส่งเสริมสนับสนุนเทคโนโลยีสารสนเทศ อินเทอร์เน็ตความเร็วสูง เพื่อใช้ในการสืบค้นข้อมูล และเข้าถึงเครือข่ายต่าง ๆ ในการเรียนรู้ เพื่อประโยชน์ต่อการศึกษาหาความรู้ เพื่อเตรียมตัวก้าวสู่ประชาคมอาเซียน ให้ครอบคลุมทุกพื้นที่ในตำบลห้วยทราย

๔. สนับสนุนส่งเสริมและพัฒนาศูนย์เด็กเล็กให้ได้มาตรฐาน มีความปลอดภัย เด็ก ๆ ในศูนย์มีสุขภาพที่ดี ส่งเสริมพัฒนาการเด็กทั้ง ๔ ด้าน คือ ด้านร่างกาย ด้านอารมณ์ ด้านสังคม และด้านสติปัญญา

๕. สนับสนุนส่งเสริมกิจกรรมด้านศาสนา ด้านวัฒนธรรมและประเพณี ของประชาชนในตำบลห้วยทราย

๖. สนับสนุนการแข่งขันกีฬา ทั้งในเขตพื้นที่และนอกเขตพื้นที่ทุกระดับ เพื่อประชาสัมพันธ์ภาพลักษณ์ของตำบลห้วยทราย

๗. สนับสนุนให้มีสถานที่เล่นกีฬาและออกกำลังกาย ภายในตำบลห้วยทรายให้ครอบคลุมทุกพื้นที่ตำบลห้วยทราย

#### ด้านโครงสร้างพื้นฐานและผังเมือง

องค์การบริหารส่วนมุ้งมันที่จะพัฒนาโครงสร้างพื้นฐานให้ได้มาตรฐาน เพื่อสนับสนุนการค้าการลงทุน และเกษตรกรรม เพื่อตอบสนองความต้องการของประชาชนอย่างมีประสิทธิภาพ ตลอดจนความสะดวก ความปลอดภัย และสอดคล้องกับแผนพัฒนาองค์การบริหารส่วนตำบลห้วยทราย โดยมีแนวทางดังนี้

๑. สร้างและบำรุงรักษาถนนทุกสาย ทั้งเส้นทางหลักและทางเชื่อมระหว่างหมู่บ้าน โดยจะปรับปรุงให้เป็นถนนที่ได้มาตรฐาน ประชาชนสามารถใช้ประโยชน์ในการสัญจรไปมา การขนส่งสินค้าทางการเกษตร และการพาณิชย์ ให้มีความสะดวก ความปลอดภัย และความรวดเร็ว เพื่อเป็นการกระจายความเจริญไปยังทุกพื้นที่ ในเขตความรับผิดชอบ

๒. สร้างและปรับปรุงระบบประปา ให้ได้มาตรฐาน การผลิตน้ำประปา เพื่อให้ประชาชนได้มีน้ำประปาใช้ในการอุปโภค-บริโภค ตลอดจนขยายเขตการบริการน้ำประปาให้ครอบคลุมทุกพื้นที่ในเขตความรับผิดชอบ

๓. ขยายเขตไฟฟ้า ให้ประชาชนมีไฟฟ้าใช้ทุกครัวเรือน และครอบคลุมทุกพื้นที่ในตำบลห้วยทราย

๔. ติดตั้งระบบไฟฟ้าแสงสว่างตามถนน และที่สาธารณะ ในเขตพื้นที่ความรับผิดชอบ

๕. บริหาร จัดการ ระบบ คูคลอง ให้มีการระบายน้ำที่สะดวก เพื่อป้องกันน้ำท่วมในเขตพื้นที่ความรับผิดชอบ

๖. ประสานงานกับหน่วยงานอื่นที่เกี่ยวข้อง เพื่อขอสนับสนุนงบประมาณในการพัฒนาโครงสร้างพื้นฐานตอบสนองความต้องการและแก้ไขปัญหาของประชาชน เพื่อประโยชน์ของประชาชน

#### ด้านสาธารณสุขและสภาพแวดล้อม

องค์การบริหารส่วนจะส่งเสริมและสนับสนุนระบบสาธารณสุข ให้มีประสิทธิภาพและมีความเข้มแข็ง ตลอดจนสร้างระบบสุขภาพที่ดีให้เกิดขึ้นแก่ประชาชนในตำบลห้วยทรายให้มีสุขภาพแข็งแรง ทั้งร่างกายและจิตใจ โดยมีแนวทางดังนี้

๑. สนับสนุนส่งเสริม การบริหารงานระหว่างโรงพยาบาลส่งเสริมสุขภาพชุมชนประชาชน และองค์การบริหารส่วนเพื่อกำหนดแนวทางแผนการทำงาน และพัฒนาคุณภาพด้านสาธารณสุข และการบริการ เพื่อประโยชน์ของประชาชนในตำบลห้วยทราย

๒. สนับสนุนส่งเสริมการให้ความรู้ การบริหารกองทุนหลักประกันสุขภาพตำบลห้วยทราย ให้ประชาชนมีส่วนร่วมในการบริหารจัดการกองทุน เพื่อให้เกิดประโยชน์สูงสุดกับประชาชนตำบลห้วยทราย

๓. สนับสนุนส่งเสริมการดำเนินงานด้านสุขภาพอนามัยและจัดการสุขภาพภาคประชาชน ผ่านกลุ่มอาสาสมัครสาธารณสุขชุมชน เพื่อให้เกิดประโยชน์สูงสุดต่อประชาชนตำบลห้วยทราย

๔ สนับสนุนส่งเสริมการป้องกัน ฝ้าระวัง ติดตามสังเกตการณ์ การแพร่ระบาดของโรคติดต่อต่าง ๆ ภายในตำบลห้วยทราย

๕. สนับสนุนส่งเสริมให้ประชาชนมีสุขภาพ อนามัยที่ดี โดยการจัดหาสถานที่ออกกำลังกาย จัดหาเครื่องออกกำลังกายให้ประชาชนได้ออกกำลังกาย

๖. สนับสนุนส่งเสริมการรับบริการด้านสาธารณสุขให้ประชาชนมีความสะดวก สบาย โดยการจัดการพยาบาลฉุกเฉิน เพื่อช่วยเหลือผู้ป่วยฉุกเฉินได้อย่างทันท่วงที

๗. สนับสนุนการจัดเก็บขยะ และสิ่งแวดล้อม ทรัพยากรธรรมชาติชุมชน ให้คงสภาพสวยงาม “ถนนสวย ตำบลห้วยทรายน่าอยู่ บ้านเรือนน่ามอง”

## ๒. การกำหนดนโยบายการบริหารจัดการความเสี่ยง

๑. กำหนดให้การบริหารความเสี่ยงเป็นความรับผิดชอบของพนักงานในทุกระดับชั้นที่ต้องตระหนักถึงความเสี่ยงที่มีในการปฏิบัติงานในหน่วยงานของตนและองค์กร โดยให้ความสำคัญในการบริหารความเสี่ยง ด้านต่างๆ ให้อยู่ใน ระดับที่เพียงพอและเหมาะสม

๒. ให้มีกระบวนการบริหารความเสี่ยงองค์กรที่เป็นไปตามมาตรฐานที่ดีตามแนวปฏิบัติสากล เพื่อให้เกิดการบริหารจัดการความเสี่ยง ที่อาจส่งผลกระทบต่อการทำงานขององค์การบริหารส่วน อย่างมีประสิทธิภาพ เกิดการพัฒนาและมีการปฏิบัติงานด้านการบริหารความเสี่ยงทั่วทั้งองค์กรในทิศทางเดียวกัน โดยนำระบบการบริหารความเสี่ยงมาเป็นส่วนหนึ่งในการตัดสินใจ การวางแผนกลยุทธ์แผนงาน และการ ดำเนินงานของผู้บริหาร ข้าราชการ พนักงาน และลูกจ้างองค์การบริหารส่วนตำบลห้วยทรายรวมถึงการ มุ่งเน้นให้ บรรลุวัตถุประสงค์ เป้าหมาย วิสัยทัศน์ พันธกิจ กลยุทธ์ ที่กำหนดไว้ เพื่อสร้างความเป็นเลิศในการ ปฏิบัติงาน และสร้างความเชื่อมั่นของผู้เกี่ยวข้อง

๓. มีการกำหนดแนวทางป้องกันและบรรเทาความเสี่ยงจากการดำเนินงานขององค์การบริหารส่วนเพื่อหลีกเลี่ยงความเสียหายหรือความสูญเสียที่อาจจะเกิดขึ้น รวมถึงการติดตามและประเมินผล การบริหารความเสี่ยงอย่างสม่ำเสมอ มีการนำระบบเทคโนโลยีสารสนเทศมาใช้ในกระบวนการบริหาร ความเสี่ยงขององค์การบริหารส่วนและสนับสนุนให้บุคลากรทุกระดับสามารถเข้าถึงแหล่งข้อมูลข่าวสารการบริหาร ความเสี่ยงอย่างทั่วถึง ตลอดจนการจัดระบบการรายงานการบริหารความเสี่ยงให้ผู้บริหาร ปลัดองค์การบริหาร ส่วนตำบลห้วยทราย รองปลัดองค์การบริหารส่วนตำบลห้วยทราย เจ้าหน้าที่ตรวจสอบภายใน เป็นไปอย่างมี ประสิทธิภาพ

## ๓. การระบุความเสี่ยง

การระบุความเสี่ยงในกระบวนการปฏิบัติงาน หรือกิจกรรม เป็นการพิจารณาว่ามีสิ่งใดหรือ เหตุการณ์ใดที่อาจเป็นปัญหาอุปสรรค ซึ่งอาจทำให้การดำเนินงานไม่ประสบความสำเร็จตามวัตถุประสงค์ของ งานกิจกรรมและกระบวนการที่ได้ปฏิบัติอยู่ ทั้งในส่วนของงานตามภารกิจประจำและงานตามนโยบายว่า

ตอบสนอง...



ตอบสนองและสอดคล้องกับวัตถุประสงค์ วิสัยทัศน์ พันธกิจ และภารกิจของหน่วยงานรวมถึง คาดคะเนผลผลิตและผลลัพธ์ของแต่ละงานกิจกรรมว่าจะเกิดผลในทางใดโดยพิจารณาได้จากกระบวนการหรือ กิจกรรมที่มีความสำคัญของข้อมูลสถิติของความเสี่ยงที่เคยเกิดขึ้นหรืออาจเกิดขึ้นในอนาคตและจากการระดม ความคิดเห็นของบุคลากรภายในหน่วยงานจากนั้นระบุปัจจัยเสี่ยง คือ สาเหตุที่ทำให้เกิดความเสี่ยง ทั้งนี้ใน การระบุความเสี่ยงจะต้องพิจารณาแหล่งที่มาของปัจจัยเสี่ยงทั้ง ๒ ด้าน คือ ปัจจัยเสี่ยงภายใน และภายนอก

๒.๑) **ปัจจัยเสี่ยงภายใน** หมายถึง ความเสี่ยงที่สามารถควบคุมได้โดยองค์กร เช่น โครงสร้าง องค์กร วัฒนธรรมองค์กร นโยบายการบริหารจัดการ กระบวนการปฏิบัติงาน ความรู้ความสามารถและทักษะ ของบุคลากร ความเพียงพอของข้อมูล และเทคโนโลยีสำหรับการให้บริการ เป็นต้น

๒.๒) **ปัจจัยเสี่ยงภายนอก** หมายถึง ความเสี่ยงที่ไม่สามารถควบคุมได้โดยองค์กร เช่น ภาวะการแข่งขัน กระแสสังคม การเปลี่ยนแปลงทางเทคโนโลยี การเมือง สภาวะเศรษฐกิจ สังคม กฎหมาย ภัยธรรมชาติ สิ่งแวดล้อม เป็นต้น

#### แนวทางในการระบุความเสี่ยง

๑. ศึกษา และพิจารณาถึงเหตุการณ์ที่จะทำให้ไม่บรรลุวัตถุประสงค์ต่าง ๆ โดยพิจารณา ทั้งปัจจัยทั้งภายในและภายนอก เหตุการณ์ที่เกิดขึ้นแล้ว หรือคาดว่าจะเกิดขึ้นในอนาคต

๒. พิจารณาถึงผลที่เกิดขึ้นจากความเสี่ยง สรุปประเด็นเหตุการณ์ที่อาจเกิดขึ้น ซึ่งมีผลกระทบต่อการบรรลุวัตถุประสงค์ และสาเหตุของเหตุการณ์หรือความเสี่ยงดังกล่าว ให้เป็นสายลักษณะ อักษร เพื่อหารือร่วมกัน หากเหตุการณ์ที่มีผลกระทบในเชิงลบถือเป็นความเสี่ยงที่ต้องประเมินและจัดการ ความเสี่ยงนั้น สำหรับเหตุการณ์ที่มีผลกระทบในเชิงบวกเป็นโอกาส ซึ่งควรนำไปพิจารณาอีกครั้งใน กระบวนการกำหนดวัตถุประสงค์ และกลยุทธ์ในการดำเนินงานต่อไป ทั้งนี้ ต้องระบุสาเหตุของความเสี่ยงด้วย ทุกครั้ง โดยระบุให้ครบทุกสาเหตุที่ทำให้เกิดความเสี่ยงดังกล่าวเพื่อให้สามารถกำหนดแผนจัดการความเสี่ยงให้ ได้ตรงกับสาเหตุที่ทำให้เกิดความเสี่ยง และสามารถลดความเสี่ยงได้อย่างมีประสิทธิภาพและประสิทธิผล

#### ๓. พิจารณาประเภทความเสี่ยง

- **ความเสี่ยงด้านกลยุทธ์ (Strategic Risk : S)** หมายถึง ความเสี่ยงที่มีผลกระทบต่อ ทิศทาง หรือ ภารกิจหลักขององค์กร หรือมีผลกระทบต่อการบรรลุวัตถุประสงค์ขององค์กร เนื่องมาจาก การเมือง เศรษฐกิจ ความเปลี่ยนแปลงของสถานการณ์ภายนอก ผู้ให้บริการ ฯลฯ หรือความเสี่ยงที่เกิดจากการ กระบวนการตัดสินใจเชิงกลยุทธ์ผิดพลาด รวมถึงความเสี่ยงที่เกิดจากการกำหนดแผนกลยุทธ์ แผนดำเนินงาน และนำไปปฏิบัติไม่เหมาะสม หรือไม่สอดคล้องกับปัจจัยภายในและสภาพแวดล้อมภายนอก อันส่งผลกระทบต่อ การบรรลุวิสัยทัศน์ พันธกิจ หรือสถานะขององค์กร

- **ความเสี่ยงด้านการดำเนินงาน (Operational Risk : O)** หมายถึง ความเสี่ยง เนื่องจากการปฏิบัติงานภายในองค์กร อันเกิดจากกระบวนการ บุคลากร ความเพียงพอของข้อมูล ส่งผล กระทบต่อการดำเนินงานขององค์กร เช่น ขาดการบริหารโครงการที่ดี ขาดบุคลากรที่มีคุณภาพ การใช้งาน ระบบเทคโนโลยีสารสนเทศไม่เต็มประสิทธิภาพ เป็นต้น

- **ความเสี่ยงด้านการเงิน (Financial Risk : F)** หมายถึง ความเสี่ยงเกี่ยวกับสถานะ และการดำเนินงานทางการเงิน เช่น การเบิกจ่ายงบประมาณไม่เป็นไปตามแผน งบประมาณถูกตัด งบประมาณที่ได้รับไม่สอดคล้องกับสถานะการณ์ของภารกิจที่เปลี่ยนแปลงไปทำให้การจัดสรรไม่พอเพียง จน กระทบการดำเนินงานขององค์กรในการบรรลุเป้าหมายตามพันธกิจ เนื่องมาจากการขาดการจัดหาข้อมูล การ วิเคราะห์ การวางแผน การควบคุม และการจัดทำรายงานเพื่อนำมาใช้ในการบริหารการเงิน ได้อย่างถูกต้อง ความเสี่ยง...

- ความเสี่ยงด้านปฏิบัติตามกฎหมาย/กฎระเบียบ (Compliance Risk : C) หมายถึง ความเสี่ยงที่เกิดจากการละเมิดหรือไม่ปฏิบัติตามกฎระเบียบ ข้อบังคับ ข้อสัญญา และข้อกำหนดที่เกี่ยวข้องกับการดำเนินงานขององค์กร เช่น การทุจริต การไม่ปฏิบัติตามเงื่อนไขสัญญา การไม่ปฏิบัติตามกฎหมายเกี่ยวกับผลกระทบต่อสิ่งแวดล้อม

นอกจากนี้ องค์กรสามารถแบ่งประเภทของความเสี่ยงเพิ่มเติมได้ตามความเหมาะสม เช่น ด้านการทุจริต/คอร์รัปชัน ด้านความหยุดชะงักของการดำเนินงาน ด้านการเปลี่ยนแปลงจากสภาพอากาศ ด้านสิ่งแวดล้อม ด้านเทคโนโลยีสารสนเทศ เป็นต้น

#### ๔. การประเมินความเสี่ยง

การประเมินความเสี่ยง เป็นการวิเคราะห์หาสาเหตุของความเสี่ยง และผลกระทบของความเสี่ยง โดยประเมินจากโอกาสที่จะเกิดความเสี่ยง และผลกระทบของความเสี่ยง (ความรุนแรง/ความเสียหายทั้งที่เป็นตัวเงินและไม่เป็นตัวเงิน) โดยอาจพิจารณาถึงผลกระทบทางด้านชื่อเสียงขององค์กร ด้านผู้รับบริการ ด้านบุคลากร ด้านเวลา ด้านความสำเร็จของงาน/กิจกรรม ด้านผลประโยชน์ ทับซ้อน การให้หรือรับสินบน เพื่อจัดลำดับความสำคัญของความเสี่ยง

๓.๑ กำหนดเกณฑ์การประเมินมาตรฐาน กำหนดเกณฑ์ที่จะใช้ในการประเมินความเสี่ยง ได้แก่ ระดับโอกาสที่จะเกิดความเสี่ยง (Likelihood) คือ ความเป็นไปได้หรือความถี่ที่จะเกิดความเสี่ยง ระดับความรุนแรงของผลกระทบ (Impact) คือ ระดับของความเสี่ยงที่ส่งผลกระทบต่อเป้าหมายตามภารกิจ เป็นการพิจารณาระดับความรุนแรงและมูลค่าความเสียหายจากความเสี่ยงที่คาดว่าจะได้รับและระดับของความเสี่ยง (Risk Matrix) โดยกำหนดเกณฑ์ในการประเมินขึ้นอยู่กับสภาพแวดล้อมในการดำเนินงานและลักษณะของผลจากการดำเนินงาน ซึ่งสามารถกำหนดได้ ๕ ระดับ ดังนี้

ระดับ	โอกาสที่จะเกิด	ความถี่ในการเกิดเหตุการณ์	ความน่าจะเป็นในการเกิดเหตุการณ์	ความน่าจะเป็นในการเกิดผลประโยชน์ทับซ้อน การให้หรือรับสินบน
๑	น้อยมาก	๕ ปีต่อครั้ง	ไม่มีโอกาสเกิดขึ้นเลย (๐ - ๒๐%)	มีโอกาสเกิดขึ้นยาก
๒	น้อย	๒-๓ ปีต่อครั้ง	มีโอกาสในการเกิดขึ้น น้อยมาก (มากกว่า ๒๐ - ๔๐%)	มีโอกาสในการเกิดขึ้น น้อยครั้ง
๓	ปานกลาง	๑ ปีต่อครั้ง	มีโอกาสในการเกิดขึ้น ปานกลาง (มากกว่า ๔๐ - ๖๐%)	มีโอกาสในการเกิดขึ้น บางครั้ง
๔	สูง	๑-๒ เดือนต่อครั้งแต่ไม่เกิน ๕ ครั้ง	มีโอกาสในการเกิดขึ้นมาก (มากกว่า ๖๐ - ๘๐%)	มีโอกาสในการเกิดขึ้น บ่อยครั้ง
๕	สูงมาก	๑ เดือนต่อครั้งหรือมากกว่า	มีโอกาสในการเกิดขึ้นสูง มาก (มากกว่า ๘๐ - ๑๐๐%)	มีโอกาสในการเกิดขึ้น ประจำ






## เกณฑ์การประเมินระดับความรุนแรงของผลกระทบ

ระดับ	ผลกระทบ	ผลกระทบต่อ			
		ทรัพย์สิน	องค์กร	ค่าเป้าหมาย	ด้านผลประโยชน์ทับซ้อน การให้หรือรับสินบน
๑	น้อยมาก	ไม่มีการ สูญเสีย	ไม่ส่งผลเลย หรือส่งผล กระทบระดับบุคคล	เป้าหมายความสำเร็จ ต่ำกว่า ๓๐%	สร้างความไม่สะดวกต่อการ ปฏิบัติงานนานๆ ครั้ง
๒	น้อย	สูญเสีย เล็กน้อย	ส่งผลกระทบในระดับ หน่วยงาน	เป้าหมายความสำเร็จ ๓๐% - ๔๙.๙๙%	สร้างความไม่สะดวกต่อการ ปฏิบัติงานบ่อยครั้ง
๓	ปานกลาง	สูญเสียปาน กลาง	ส่งผลกระทบระดับ หน่วยงาน	เป้าหมายความสำเร็จ ๕๐% - ๖๙.๙๙%	สร้างบรรยากาศในการ ทำงานที่ไม่เหมาะสม
๔	สูง	สูญเสีย ค่อนข้างมาก	ส่งผลกระทบระดับกรม	เป้าหมายความสำเร็จ ๗๐% - ๘๕%	ถูกลงโทษทางวินัยอย่างไม่ ร้ายแรง
๕	สูงมาก	สูญเสียมาก	ส่งผลกระทบไปยัง ภายนอกกรม	เป้าหมายความสำเร็จ มากกว่า ๘๕%	ถูกลงโทษทางวินัยร้ายแรง

ในการประเมินความเสี่ยงควรระบุเหตุผลและข้อมูลประกอบในการประเมินระดับเกณฑ์ดังกล่าว เพื่อเป็นข้อมูลสนับสนุนต่อการเลือกระดับความเสี่ยงและใช้เป็นข้อมูลเปรียบเทียบในการประเมินระดับความเสี่ยง ภายหลังจากจัดการความเสี่ยง เมื่อทำการประเมินระดับของความเสี่ยงทั้งในโอกาสและความรุนแรงที่เกิดขึ้น แล้วให้ทำการคำนวณระดับของความเสี่ยงที่เหลืออยู่ด้วยสูตรการคำนวณ ดังนี้

$$\text{ระดับความเสี่ยง} = \text{ระดับโอกาส} \times \text{ระดับความรุนแรง}$$

ระดับความเสี่ยง (Risk Matrix) พิจารณาตามเกณฑ์ในการจัดการความเสี่ยง สามารถกำหนดได้หลายระดับและตามแต่ช่วงคะแนนที่กำหนด ตามตัวอย่างกำหนดที่ ๕ ระดับ ดังนี้

ลำดับ ความ เสี่ยง	ระดับความเสี่ยง	ช่วงคะแนน	เขตสี (zone)
๑	ความเสี่ยงระดับสูงมาก (Extreme Risk : E)	๒๐ - ๒๕ คะแนน	แดง 
๒	ความเสี่ยงระดับสูง (High Risk : H)	๑๐ - ๑๖ คะแนน	ส้ม 
๓	ความเสี่ยงระดับปานกลาง (Moderate Risk : M)	๔ - ๙ คะแนน	เหลือง 
๔	ความเสี่ยงระดับน้อย (Low Risk : L)	๒ - ๓ คะแนน	เขียว 
๕	ความเสี่ยงระดับน้อยมาก (Least Risk : L)	๑ คะแนน	ฟ้า 

๓.๒) การประเมินโอกาสและผลกระทบของความเสี่ยง เป็นการนำความเสี่ยงและปัจจัยเสี่ยงแต่ละปัจจัยที่ระบุไว้มาประเมินโอกาส (Likelihood) ที่จะเกิดเหตุการณ์ความเสี่ยงต่าง ๆ และประเมินระดับความรุนแรงหรือมูลค่าความเสียหาย (Impact) จากความเสี่ยง เพื่อให้เห็นถึงระดับของความเสี่ยงที่แตกต่างกัน ทำให้สามารถกำหนดการควบคุมความเสี่ยงได้อย่างเหมาะสม ซึ่งจะช่วยให้หน่วยงานสามารถวางแผนและจัดสรรทรัพยากรได้อย่างถูกต้องภายใต้งบประมาณ กำลังคน หรือเวลาที่มีจำกัด โดยอาศัยมาตรฐานที่กำหนดไว้ข้างต้น

**ขั้นตอนในการประเมินโอกาสและผลกระทบของความเสี่ยง**

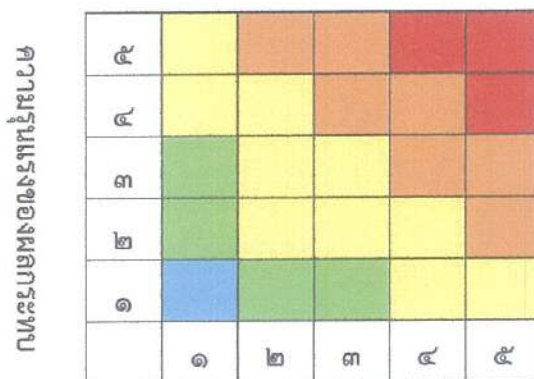
- พิจารณาโอกาส/ความถี่ ในการเกิดเหตุการณ์ต่างๆ (Likelihood) ว่ามีโอกาส/ความถี่ที่จะเกิดขึ้น มากน้อยเพียงใด ตามเกณฑ์มาตรฐานที่กำหนด

- พิจารณาความรุนแรงของผลกระทบของความเสี่ยง (Impact) ที่มีผลต่อองค์กร/แผนงาน/โครงการ/กิจกรรม ว่ามีระดับความรุนแรง หรือมีความเสียหายเพียงใด ตามเกณฑ์มาตรฐานที่กำหนด

๓.๓) การวิเคราะห์ความเสี่ยง เมื่อพิจารณาโอกาส/ความถี่ที่จะเกิดเหตุการณ์ (Likelihood) และความรุนแรงของผลกระทบ (Impact) ของแต่ละปัจจัยเสี่ยงแล้วให้นำผลที่ได้มาพิจารณาความสัมพันธ์ระหว่างโอกาสที่จะเกิดความเสี่ยง และผลกระทบของความเสี่ยงต่อองค์กร/แผนงาน/โครงการ/กิจกรรม ว่าก่อให้เกิดระดับของความเสี่ยงในระดับใด






๓.๔) การจัดลำดับความสำคัญในการจัดการความเสี่ยง เมื่อได้ค่าระดับความเสี่ยงแล้ว นำมาจัดลำดับความรุนแรงของความเสี่ยงที่มีผลกระทบต่อองค์กร/แผนงาน/โครงการ/กิจกรรม เพื่อพิจารณากำหนดวิธีการบริหารจัดการความเสี่ยงของแต่ละสาเหตุของความเสี่ยงที่สำคัญให้เหมาะสม โดยพิจารณาจากระดับของความเสี่ยงที่เกิดจากความสัมพันธ์ระหว่างโอกาสที่จะเกิดความเสี่ยง (Likelihood) และผลกระทบของความเสี่ยง (Impact) ความรุนแรง/ความเสียหายทั้งที่เป็นตัวเงินและไม่เป็นตัวเงิน ที่ประเมินได้ โดยจัดเรียงลำดับจากระดับต่าง ๆ จากระดับความเสี่ยงน้อยมาก น้อย ปานกลาง สูง สูงมาก และเลือกความเสี่ยงตามที่กำหนดมาจัดลำดับความสำคัญในการจัดการความเสี่ยงภายหลังจากที่ได้ประเมินความเสี่ยงมาแล้ว เช่น ความเสี่ยงที่มีระดับสูงมากและสูงมาจัดทำแผนบริหารจัดการความเสี่ยง

**แผนภูมิความเสี่ยง**



กรอบการกำหนดระดับความเสี่ยงตามเขตสี (zone)

จากแผนภูมิความเสี่ยงจะเห็นได้ว่า ได้มีการจัดระดับความเสี่ยงตามเขตสี (Zone) ซึ่งแบ่งเป็น ๕ ระดับ ซึ่งจะได้เชื่อมโยงไปสู่การควบคุม/การจัดการความเสี่ยงทั้งในปัจจุบัน และที่จะได้มีการกำหนดเพิ่มเติมตามนโยบายการบริหารความเสี่ยง ดังนี้

ระดับความเสี่ยง	เขตสี (zone)	มาตรการในปัจจุบัน	มาตรการเพิ่มเติม
ระดับน้อยมาก	ฟ้า 	มาตรการในการจัดการความเสี่ยงในปัจจุบันอาจเพียงพอแล้วให้ติดตามการดำเนินการเป็นระยะ ๆ	ไม่จำเป็นต้องมีมาตรการจัดการความเสี่ยงเพิ่มเติมอีก หรืออาจมีได้หากไม่ใช่ทรัพยากรเพิ่มเติม หรือมีแผนงานอื่นรองรับอยู่แล้ว
ระดับน้อย	เขียว 	มาตรการในการจัดการความเสี่ยงในปัจจุบันอาจเพียงพอแล้วให้ติดตามการดำเนินการเป็นระยะ ๆ	ไม่จำเป็นต้องมีมาตรการจัดการความเสี่ยงเพิ่มเติมอีก หรืออาจมีได้หากไม่ใช่ทรัพยากรเพิ่มเติม หรือมีแผนงานอื่นรองรับอยู่แล้ว
ระดับปานกลาง	เหลือง 	ต้องเฝ้าระวังอย่างต่อเนื่อง และอาจเพิ่มเติมความเข้มข้นในการดำเนินการตามมาตรการในปัจจุบัน	ไม่จำเป็นต้องมีมาตรการจัดการความเสี่ยงเพิ่มเติมอีก หรืออาจมีได้หากไม่ใช่ทรัพยากรเพิ่มเติมหรือมีแผนงานอื่นรองรับอยู่แล้ว
ระดับสูง	ส้ม 	ต้องเฝ้าระวังอย่างต่อเนื่อง และอาจเพิ่มเติมความเข้มข้นในการดำเนินการตามมาตรการในปัจจุบัน	จำเป็นต้องมีการเพิ่มเติมมาตรการโดยหากมีข้อจำกัดในด้านทรัพยากรในการจัดการความเสี่ยง ให้มีความสำคัญในระดับรอง
ระดับสูงมาก	แดง 	ต้องเฝ้าระวังอย่างต่อเนื่อง และอาจเพิ่มเติมความเข้มข้นในการดำเนินการตามมาตรการในปัจจุบัน	จำเป็นต้องมีการเพิ่มเติมมาตรการโดยหากมีข้อจำกัดในด้านทรัพยากรในการจัดการความเสี่ยง ให้มีความสำคัญในระดับที่สูงกว่า และผู้บริหารควรให้ความสำคัญในการติดตามการดำเนินการตามมาตรการดังกล่าวอย่างต่อเนื่อง

## ๕. การตอบสนองความเสี่ยง

๕.๑) การประเมินผลการจัดการความเสี่ยง การควบคุมที่มีอยู่ เป็นการประเมินกิจกรรมที่กำหนดขึ้น เพื่อเป็นเครื่องมือช่วยควบคุม ความเสี่ยง หรือปัจจัยเสี่ยง ที่มีผลกระทบต่อการบรรลุวัตถุประสงค์ขององค์กร/หน่วยงาน ซึ่งกิจกรรมการควบคุมดังกล่าว หมายถึง กระบวนการ วิธีการปฏิบัติงานต่าง ๆ ที่จะทำให้มั่นใจได้ว่าผู้รับผิดชอบแต่ละกิจกรรมได้ดำเนินการสอดคล้องกับทิศทางที่ต้องการ สามารถช่วยป้องกันและชี้ให้เห็นถึงความเสี่ยงที่มีผลกระทบต่อวัตถุประสงค์ได้

หลังจากประเมินความเสี่ยงและจัดลำดับความเสี่ยงแล้ว ขั้นตอนต่อไป คือ การวิเคราะห์การการจัดการหรือควบคุมเดิมที่มีอยู่ก่อนว่า ได้มีการจัดการควบคุมเพื่อช่วยลดความเสี่ยงไว้อย่างไร รวมทั้ง พิจารณาด้วยการจัดการหรือควบคุมที่ได้กำหนดไว้แล้วนั้น ได้มีการนำมาปฏิบัติด้วยหรือไม่และได้ผลเป็นอย่างไร ซึ่งการดำเนินการดังกล่าว ดำเนินการภายหลังจากการที่ได้ระบุระดับความเสี่ยงและจัดลำดับความเสี่ยงแล้ว ให้นำความเสี่ยงมาประเมินผลการควบคุมและการจัดการที่มีอยู่ว่ามีประสิทธิผลเพียงพอหรือไม่ และสามารถลดหรือควบคุมความเสี่ยงและปัจจัยเสี่ยงให้อยู่ในระดับที่ยอมรับได้ ต้องปรับปรุง ดังนี้

- กรณีเพียงพอ หมายถึง ลด/ควบคุมความเสี่ยงลงสู่ระดับที่ยอมรับได้
- กรณีต้องปรับปรุง หมายถึง ไม่สามารถลด/ควบคุมความเสี่ยงได้

๕.๒) การจัดการ...

๕.๒) การจัดการความเสี่ยง เป็นกระบวนการดำเนินการต่าง ๆ โดยลดมูลเหตุของแต่ละโอกาสที่จะทำให้เกิดความเสียหาย เพื่อให้ระดับความเสี่ยงและผลกระทบของความเสี่ยงที่จะเกิดขึ้นในอนาคตอยู่ในระดับที่สามารถรับได้ ประเมินได้ ควบคุมได้ และตรวจสอบได้อย่างมีระบบ โดยพิจารณาต้นทุนการจัดการความเสี่ยง และผลประโยชน์ที่จะได้รับ โดยมีทางเลือกที่จะจัดการกับความเสี่ยงอยู่ด้วยกัน ๔ วิธี

- กรณียอมรับความเสี่ยง หมายถึง เป็นความเสี่ยงที่ยอมรับให้มีความเสี่ยงได้ เพราะต้นทุนการจัดการความเสี่ยงสูงอาจไม่คุ้มกับผลประโยชน์ที่อาจจะเกิดขึ้น หรือเป็นความเสี่ยงที่มีสาเหตุจากปัจจัยภายนอกที่อยู่เหนือการควบคุม และไม่อาจเลือกใช้วิธีอื่นได้ แต่ควรมีมาตรการติดตามอย่างใกล้ชิดเพื่อรองรับผลที่เกิดขึ้น หรือเป็นความเสี่ยงที่อยู่ในระดับที่ยอมรับได้

- กรณีหลีกเลี่ยงความเสี่ยง หมายถึง เป็นความเสี่ยงที่ยอมรับไม่ได้ มีผลกระทบกับองค์กรแผนงาน/โครงการ/กิจกรรม หรือกระบวนการอย่างสูง ซึ่งไม่สามารถจัดการได้ด้วยวิธีอื่น โดยอาจควบคุมได้ด้วยการยกเลิก/ปรับเปลี่ยน เป้าหมาย/โครงการ/งานหรือกิจกรรม

- กรณีถ่ายโอนความเสี่ยง หมายถึง เป็นความเสี่ยงที่ยอมรับไม่ได้ ต้องดำเนินการถ่ายโอนความเสี่ยงให้ผู้อื่น เช่น จ้างบุคคลภายนอก เป็นต้น โดยอาจเป็นความเสี่ยงเกี่ยวกับความเสี่ยงที่มีขนาดความรุนแรงมาก เช่น ความเสี่ยงเกี่ยวกับภัยธรรมชาติ/วินาศภัย ความเสี่ยงที่ต้องดำเนินการในเรื่องที่ไม่มีความชำนาญ ความเสี่ยงที่ต้องปฏิบัติงานที่มีปริมาณมากในเวลาอันจำกัด เป็นต้น

- กรณีควบคุม/ลดความเสี่ยง หมายถึง เป็นความเสี่ยงที่ยอมรับไม่ได้ ต้องหาแนวทางการควบคุมทั้งโอกาสและผลกระทบของความเสี่ยงให้อยู่ในระดับที่ยอมรับได้ ซึ่งได้รับผลกระทบจากปัจจัยภายในและอยู่ภายใต้การควบคุมขององค์กร ได้แก่ การควบคุมภายใน หรือเป็นความเสี่ยงที่ยอมรับไม่ได้ ต้องหาแนวทาง การควบคุมทั้งโอกาสและผลกระทบของความเสี่ยงให้อยู่ในระดับที่ยอมรับได้ ซึ่งได้รับผลกระทบจากปัจจัยภายนอกและมีได้อยู่ภายใต้การควบคุมขององค์กร ได้แก่ แผนรองรับ/มาตรการ

## ๖. การติดตามและทบทวน

การติดตามและทบทวน ตามแผนบริหารจัดการความเสี่ยง รวมทั้งปัญหา/อุปสรรคและแนวทางแก้ไข โดยอาจติดตามเป็นรายไตรมาส ติดตามเป็นรอบ ๖ เดือน ๙ เดือน และ ๑๒ เดือน ตามที่องค์กรเห็นความเหมาะสม เพื่อให้มั่นใจว่าแผนการบริหารความเสี่ยงนั้นมีประสิทธิภาพ รวมทั้งสาเหตุของความเสี่ยงที่มีผลต่อความสำเร็จ ความรุนแรงของผลกระทบ วิธีการบริหารจัดการความเสี่ยง รวมถึงค่าใช้จ่ายในการจัดการมีความเหมาะสมกับสถานการณ์ที่เปลี่ยนแปลงไป โดยมีเป้าหมายในการติดตามผล คือ

๖.๑ เป็นการประเมินคุณภาพและความเหมาะสมกับวิธีการจัดการความเสี่ยง รวมทั้งติดตามผลการจัดการความเสี่ยงที่ได้มีการดำเนินการไปแล้วว่าบรรลุผลของการบริหารความเสี่ยงหรือไม่

๖.๒ เป็นการติดตามความคืบหน้าของมาตรการที่เป็นการทำเพิ่มเติมว่าแล้วเสร็จตามกำหนดหรือไม่ สามารถลดโอกาสหรือผลกระทบของความเสี่ยงให้อยู่ในระดับที่ยอมรับได้หรือไม่ วิธีการจัดการความเสี่ยงใดมีประสิทธิภาพก็ให้ดำเนินการต่อไป หรือวิธีการใดควรปรับเปลี่ยน และนำผลการติดตามไปรายงานให้ผู้บริหารทราบตามแบบรายงานที่ได้จัดทำโดยกำหนดติดตามในการรายงาน นอกจากจะรายงานตามแบบฟอร์มที่กำหนดแล้ว ต้องมีการติดตามผลจากการปฏิบัติงานและการบริหารงานตามกรอบระยะเวลาที่กำหนดด้วย

๖.๓ เป็นการทบทวนแผนและรายงานผลผลตามแผนการบริหารจัดการความเสี่ยง โดยวิเคราะห์และประเมินการบริหารจัดการความเสี่ยง รวมทั้งกิจกรรมหรือการจัดการที่ได้มีการดำเนินการในงวดที่ผ่านมาว่ามีประสิทธิผลหรือไม่ ถ้ายังมีความเสี่ยงเหลืออยู่ หรือพบความเสี่ยงที่เกิดขึ้นใหม่ เช่น จากการปรับเปลี่ยนสภาพแวดล้อม วิธีการปฏิบัติงาน เป็นต้น เพื่อใช้ในการจัดทำแผนบริหารความเสี่ยงในงวดถัดไป

การจัดเตรียม...

## ๗. การสื่อสารและการรายงาน

การสื่อสารและการรายงาน ตามนโยบายเกี่ยวกับการบริหารจัดการความเสี่ยงและการกำหนดเกณฑ์เพื่อใช้ในการพิจารณาข้อมูลที่จะนำมาบริหารจัดการความเสี่ยง รวมถึงการพิจารณาถึงวัตถุประสงค์ที่ชัดเจน และสอดคล้องกัน ทั้งวัตถุประสงค์ในแต่ละระดับและและการทำงานต่าง ๆ ขององค์กร ทั้งนี้ สามารถเตรียมข้อมูลต่าง ๆ ได้หลายวิธีการ ดังนี้

๑. พิจารณาข้อมูลกำหนดขอบเขตความรับผิดชอบตามประเด็นยุทธศาสตร์ตามแผนพัฒนาท้องถิ่นขององค์กรในแผนพัฒนาท้องถิ่นขององค์กรปกครองส่วนท้องถิ่น

๒. พิจารณาว่าโครงการที่จัดทำขึ้นในงบประมาณตอบสนองยุทธศาสตร์ใด กลยุทธ์ แผนงาน แนวทางการพัฒนาใดตามที่กำหนดในข้อบัญญัติ/เทศบัญญัติในงบประมาณ

๓. พิจารณางานประจำตามหน้าที่ โครงการและภารกิจของสำนัก/กอง ที่กำหนดในแผนปฏิบัติราชการของหน่วยงานตามที่ปรากฏในข้อบัญญัติ/เทศบัญญัติในงบประมาณ

๔. พิจารณาถึงวัตถุประสงค์ของการดำเนินงานในแต่ละกิจกรรม ตัวชี้วัด (ถ้ามี) และเป้าหมายของการดำเนินงานในแต่ละกิจกรรมที่สนับสนุนยุทธศาสตร์

๕. ดำเนินการวิเคราะห์ความเสี่ยงแต่ละประเภทตามที่กำหนดและปัจจัยเสี่ยง โดยการระบุความเสี่ยงและประเมินความเสี่ยงว่าอยู่ระดับใดตามที่ได้กำหนด

๖. กำหนดวิธีการตอบสนองความเสี่ยงตามความเสี่ยงและระดับความเสี่ยงที่วิเคราะห์ได้

๗. จัดทำแผนบริหารจัดการความเสี่ยง สำหรับความเสี่ยงที่ยังยอมรับไม่ได้หรือต้องการพัฒนาให้มีประสิทธิภาพยิ่งขึ้น โดยกำหนดเป็นแผนงาน/กิจกรรม/ขั้นตอน/การปฏิบัติงาน โดยกำหนดผู้รับผิดชอบและระยะเวลาการดำเนินงาน

๘. ติดตามประเมินผลการบริหารจัดการความเสี่ยง ความคืบหน้า ปัญหาอุปสรรคและแนวทางการแก้ไขปัญหา (ถ้ามี) ตามที่ได้กำหนดนโยบายการติดตามไว้ เช่น รายไตรมาส เป็นต้น

๙. รายงานผลตามแผนการบริหารจัดการความเสี่ยงต่อผู้บริหารให้รับทราบ

๑๐. พิจารณาทบทวนแผนการบริหารจัดการความเสี่ยง โดยสรุปผลการดำเนินงานภายหลังจากที่ได้ดำเนินการตามแผนบริหารจัดการความเสี่ยงแล้ววาระระดับความเสี่ยงปัจจุบันอยู่ในระดับใด จำเป็นจะต้องนำไปดำเนินการในในงบประมาณต่อไปหรือไม่อย่างไร

๑๑. รายงานสรุปผลต่อผู้บริหารให้รับทราบ

ทั้งนี้ การพิจารณาแผนงาน โครงการ ภารกิจงาน กิจกรรม ก่อนการดำเนินการอาจพิจารณาแผนงาน/โครงการ/กิจกรรมตามภารกิจที่มีความสำคัญ โดยกำหนดหลักเกณฑ์การพิจารณา เพื่อพิจารณาคัดเลือกแผนงาน/โครงการ เพื่อนำมาจัดทำแผนบริหารความเสี่ยง โดยวิเคราะห์จากความสำคัญของแผนงาน/โครงการ เช่น โครงการเชิงยุทธศาสตร์, โครงการ Flagship , โครงการตามนโยบายที่สำคัญ, โครงการที่มีงบประมาณสูง เป็นต้น โดยการกำหนดหลักเกณฑ์การพิจารณา คัดเลือกแผนงาน/โครงการที่สำคัญ เช่น ความสอดคล้องกับกลยุทธ์ในประเด็นยุทธศาสตร์ การส่งผลกระทบต่อความสำเร็จของนโยบาย (แผนงาน/โครงการสำคัญ) ตามยุทธศาสตร์องค์กร จำนวนวงเงินงบประมาณ เป็นต้น เพื่อคัดกรองเฉพาะเรื่องที่สำคัญในขั้นต้นก่อน แต่ทั้งนี้หากดำเนินการเช่นนี้ แผนงาน โครงการ ภารกิจงาน กิจกรรมอื่น ๆ ที่ไม่เข้าหลักเกณฑ์การพิจารณาจะต้องดำเนินการให้อยู่ในระบบประเมินผลการควบคุมภายในด้วย เพื่อให้ครอบคลุมในการพิจารณาถึงความเสี่ยงทั่วทั้งองค์กร

# บทที่ ๔ แผนบริหาร จัดการความเสี่ยง

- ✦ กรอบแนวทางการบริหารจัดการความเสี่ยง
- ✦ การดำเนินการบริหารจัดการความเสี่ยง
- ✦ ตารางแสดงการวิเคราะห์ ประเมิน และจัดลำดับความเสี่ยง (ERM๑)
- ✦ แผนบริหารความเสี่ยง ประจำปีงบประมาณ พ.ศ.๒๕๖๕(ERM๓)
- ✦ แผนบริหารความเสี่ยง (ERM๓)



## บทที่ ๔

### แผนบริหารจัดการความเสี่ยง

องค์การบริหารส่วนตำบลห้วยทราย อำเภอหนองแค จังหวัดสระบุรี ได้วิเคราะห์ความเสี่ยงและปัจจัยเสี่ยงแต่ละปัจจัยจากรายประเด็นยุทธศาสตร์ตามแผนพัฒนาท้องถิ่นขององค์การบริหารส่วนตำบลห้วยทรายซึ่งการวิเคราะห์ความเสี่ยงตามมาตรฐาน COSO (Committee of Sponsoring Organization of the Treadway Commission) ตามพระราชบัญญัติกำหนดแผนและขั้นตอนการกระจายอำนาจให้แก่องค์กรปกครองส่วนท้องถิ่น พ.ศ.๒๕๔๒ หมวด ๒ มาตรา ๑๖ (๑) ประกอบกับระเบียบกระทรวงมหาดไทยว่าด้วยการจัดทำแผนพัฒนาขององค์กรปกครองส่วนท้องถิ่น พ.ศ.๒๕๔๘ และที่แก้ไขเพิ่มเติมถึง (ฉบับที่ ๓) พ.ศ.๒๕๖๑ แผนพัฒนาท้องถิ่นขององค์กรปกครองส่วนท้องถิ่น โดยคณะกรรมการพัฒนาท้องถิ่นจัดประชุมประชาคมท้องถิ่น ส่วนราชการและรัฐวิสาหกิจที่เกี่ยวข้อง เพื่อแจ้งแนวทางพัฒนาท้องถิ่น รับทราบปัญหาความต้องการ ประเด็นการพัฒนาและประเด็นที่เกี่ยวข้อง ตลอดจนความช่วยเหลือทางวิชาการและแนวทางปฏิบัติที่เหมาะสมกับสภาพพื้นที่เพื่อนำมากำหนดแนวทางการจัดทำแผนพัฒนาท้องถิ่น โดยให้นำข้อมูลพื้นฐานในการพัฒนาจากหน่วยงานต่างๆ มาพิจารณาประกอบการจัดทำแผนพัฒนาท้องถิ่น เพื่อใช้เป็นเครื่องมือในการบริหารจัดการตามอำนาจหน้าที่ และพร้อมที่จะนำไปสู่การปฏิบัติและสามารถใช้ในการประสานแผนการพัฒนาท้องถิ่นได้อย่างมีประสิทธิภาพและประสิทธิผลตามนโยบายที่คณะผู้บริหารหวังที่จะทำให้เกิดการพัฒนาในท้องถิ่นและวิเคราะห์ความเสี่ยงและการจัดการความเสี่ยงเกี่ยวกับผลประโยชน์ทับซ้อนซึ่งเป็นความเสี่ยงที่มีระดับความสำคัญและมีผลกระทบสูงต่อการบริหารราชการ การวิเคราะห์ความเสี่ยงรายประเด็นยุทธศาสตร์ขององค์การบริหารส่วนตำบลห้วยทรายที่ส่งผลกระทบต่อภารกิจเป้าหมายทางยุทธศาสตร์ขององค์การบริหารส่วนตำบลห้วยทราย รายละเอียดการวิเคราะห์ ประกอบด้วย ๕ ประเด็นยุทธศาสตร์ ดังนี้

๑. ยุทธศาสตร์ที่ ๑ การพัฒนาคุณภาพชีวิต
๒. ยุทธศาสตร์ที่ ๒ การพัฒนาการบริหารจัดการทรัพยากรธรรมชาติและสิ่งแวดล้อม
๓. ยุทธศาสตร์ที่ ๓ การส่งเสริมอนุรักษ์และฟื้นฟูขนบธรรมเนียมประเพณีและวัฒนธรรมท้องถิ่น
๔. ยุทธศาสตร์ที่ ๔ การพัฒนาองค์กรและบุคลากรสู่การบริหารจัดการที่ดี
๕. ยุทธศาสตร์ที่ ๕ การส่งเสริมและพัฒนาการท่องเที่ยว

#### กรอบแนวทางการดำเนินการบริหารจัดการความเสี่ยง

การพิจารณาความเสี่ยงเชิงยุทธศาสตร์ที่อาจส่งผลกระทบต่อการบริหารราชการขององค์การบริหารส่วนตำบลห้วยทราย

การพิจารณาความเสี่ยงเชิงยุทธศาสตร์ของแผนงาน/โครงการ/กิจกรรมตามภารกิจที่มี ความสำคัญ โดยกำหนดหลักเกณฑ์การพิจารณาคัดเลือกแผนงาน/โครงการ เพื่อนำมาจัดทำแผนบริหารความเสี่ยง โดยวิเคราะห์จากความสำคัญของโครงการ เช่น โครงการเชิงยุทธศาสตร์, โครงการตามนโยบายที่สำคัญ, โครงการที่มีงบประมาณสูง เป็นต้น

**โครงการ/กระบวนงานกิจกรรมที่สนับสนุนยุทธศาสตร์**  
**องค์การบริหารส่วนตำบลห้วยทราย อำเภอห้วยทราย จังหวัดห้วยทราย**  
**ประจำปีงบประมาณ พ.ศ.๒๕๖๕**

**ยุทธศาสตร์ที่ ๑ พัฒนาการศึกษาศึกษาและสังคมให้มีคุณภาพ**

	ยุทธศาสตร์	โครงการ	จำนวนงบประมาณ	หน่วยงานที่รับผิดชอบ	วัตถุประสงค์	ผลผลิต
1.	การพัฒนาคุณภาพชีวิต	โครงการป้องกันและลดอุบัติเหตุช่วงเทศกาล	50,000.00	สำนักปลัด อบจ., สำนักปลัดเทศบาล, สำนักงานปลัด อบต.	เพื่ออำนวยความสะดวกให้กับประชาชนช่วงเทศกาลปีใหม่และสงกรานต์	จัดตั้งจุดตรวจบริการประชาชนจำนวน 1 จุด
2.	การพัฒนาคุณภาพชีวิต	อุดหนุนโครงการอาหารกลางวันโรงเรียนวัดห้วยทราย	960,000.00	สำนัก/กองการศึกษา ศาสนาและวัฒนธรรม	เพื่อจ่ายเป็นค่าใช้จ่ายอาหารกลางวันสำหรับเด็กนักเรียนชั้นอนุบาลและชั้นประถมศึกษา	ค่าใช้จ่ายอาหารกลางวันของเด็กนักเรียนโรงเรียนวัดห้วยทราย
3.	การพัฒนาคุณภาพชีวิต	โครงการสัตว์ปลอดโรคคนปลอดภัยจากโรคพิษสุนัขบ้า	60,000.00	สำนัก/กองสาธารณสุข, กองส่งเสริมคุณภาพชีวิต, กองการแพทย์	เพื่อให้ประชาชนในพื้นที่ได้รับความปลอดภัยในชีวิต	ดำเนินการฉีดวัคซีนป้องกันและควบคุมโรคพิษสุนัขบ้า หมู่ที่1-10
4.	การพัฒนาคุณภาพชีวิต	โครงการสำรวจข้อมูลสัตว์และชิ้นทะเบียนสัตว์ฯ	10,000.00	สำนัก/กองสาธารณสุข, กองส่งเสริมคุณภาพชีวิต, กองการแพทย์	เพื่อให้ได้มีทะเบียนข้อมูลสุนัขและแมวทำให้ปลอดภัยในชีวิต	ดำเนินการสำรวจข้อมูลสุนัขและแมว หมู่ที่1-10
5.	การพัฒนาคุณภาพชีวิต	โครงการพัฒนาศักยภาพโรงเรียนผู้สูงอายุ	10,000.00	สำนัก/กองสวัสดิการสังคม	1.เพื่อส่งเสริมการพัฒนาคุณภาพชีวิตและการจัดการเรียนรู้ตลอดชีวิตของผู้สูงอายุ 2. เพื่อส่งเสริมการพัฒนาดตนเอง การดูแล ค้ำครอง และพิทักษ์สิทธิผู้สูงอายุ 3.เพื่อเสริมสร้างสุขภาพที่ดีของผู้สูงอายุทั้งด้านร่างกายและจิตใจ 4.เพื่อส่งเสริมให้ผู้สูงอายุ สร้างสรรค์ประโยชน์	โรงเรียนผู้สูงอายุจำนวน 1 แห่ง

					แก่ชุมชนและสังคม	
6.	การพัฒนาคุณภาพชีวิต	โครงการส่งเสริมและพัฒนาอาชีพ	50,000.00	สำนัก/กองสวัสดิการสังคม	เพื่อสร้างโอกาสและรายได้ให้กับราษฎร	ฝึกอบรมกลุ่มสตรีและกลุ่มอาชีพ จำนวน 10 หมู่
7.	การพัฒนาคุณภาพชีวิต	โครงการติดตั้งเสาไฟฟ้าส่องสว่างบริเวณสนามเด็กเล่น หมู่ที่ 10	132,000.00	สำนัก/กองช่าง, สำนักช่าง, กองโยธา, กองประปา	เพื่อให้ประชาชนมีความปลอดภัยในชีวิตและทรัพย์สิน	จำนวน 4 ต้น
8.	การพัฒนาคุณภาพชีวิต	โครงการจัดประชุมประชาคมระดับตำบลและหมู่บ้าน	20,000.00	สำนักปลัด อบจ., สำนักปลัดเทศบาล, สำนักงานปลัด อบต.	เพื่อรับทราบ ปัญหา ประเด็นการพัฒนา เพื่อนำมาปรับการบริหารงานและจัดสรรงบประมาณ ได้ตรงตามความต้องการ	ระดับตำบล ระดับหมู่บ้าน
9.	การพัฒนาคุณภาพชีวิต	โครงการป้องกันและแก้ไขปัญหายาเสพติด	30,000.00	สำนักปลัด อบจ., สำนักปลัดเทศบาล, สำนักงานปลัด อบต.	เพื่อป้องกันและแก้ไขปัญหายาเสพติดในหมู่บ้าน เยาวชน และกลุ่มเสี่ยง	นักเรียน เยาวชน และกลุ่มเสี่ยง
10.	การพัฒนาคุณภาพชีวิต	โครงการป้องกันและแก้ไขปัญหายาเสพติด	15,000.00	สำนักปลัด อบจ., สำนักปลัดเทศบาล, สำนักงานปลัด อบต.	1.เพื่อให้เกิดการมีส่วนร่วมของประชาชนในชุมชน/หมู่บ้าน เด็กและเยาวชน สถานศึกษา องค์กรปกครองส่วนท้องถิ่น สถานประกอบการเอกชน หมู่บ้าน เด็กและเยาวชนในการร่วมกันป้องกันและแก้ไขปัญหายาเสพติด 2.เพื่อให้ทุกภาคที่เกี่ยวข้องในชุมชน/หมู่บ้าน เด็กและเยาวชน สถานศึกษา องค์กรปกครองส่วนท้องถิ่น สถานประกอบการเอกชนในพื้นที่อำเภอหนองแค เกิดความตระหนัก มีจิตสำนึกร่วมกันที่จะป้องกันและเฝ้าระวังปัญหายาเสพติด	ที่ทำการปกครองอำเภอหนองแค จังหวัดสระบุรี

11.	การพัฒนาคุณภาพชีวิต	โครงการจัดงานประเพณีสงกรานต์รดน้ำดำหัวผู้สูงอายุ	0.00	สำนัก/กองการศึกษา ศาสนาและวัฒนธรรม	เพื่ออนุรักษ์และฟื้นฟูศิลปวัฒนธรรม ประเพณีไทยในท้องถิ่น	จัดงานประเพณีสงกรานต์รดน้ำดำหัวผู้สูงอายุในตำบลห้วยทราย ปีละ 1 ครั้ง
12.	การพัฒนาคุณภาพชีวิต	โครงการส่งเสริมกิจกรรมทางศาสนา	30,000.00	สำนัก/กองการศึกษา ศาสนาและวัฒนธรรม	เพื่อส่งเสริมและทำนุบำรุงพระพุทธศาสนาในวันสำคัญต่างๆ	จัดกิจกรรมทางศาสนาเช่นวันวิสาขบูชา วันอาสาฬหบูชา วันมาฆบูชา วันเข้าพรรษา
13.	การพัฒนาคุณภาพชีวิต	โครงการส่งเสริมประเพณีวันลอยกระทง	21,000.00	สำนัก/กองการศึกษา ศาสนาและวัฒนธรรม	เพื่อเป็นการสนองนโยบายของรัฐบาล ในการจัดการส่งเสริมประเพณีท้องถิ่น เพื่อให้เด็กเยาวชนและประชาชนได้เรียนรู้ถึงมรดกทางวัฒนธรรมของไทย	ภาครัฐ ภาคเอกชน และประชาชนในตำบลพื้นที่ใกล้เคียง ได้เข้าร่วมกิจกรรม เพื่อเป็นการอนุรักษ์และสืบทอดมรดกทางวัฒนธรรมของไทย
14.	การพัฒนาคุณภาพชีวิต	อุดหนุนโครงการจัดกิจกรรมประเพณีวัฒนธรรมและงานรัฐพิธี อำเภอหนองแค	15,000.00	สำนักปลัด อบจ., สำนักปลัดเทศบาล, สำนักงานปลัด อบต.	เพื่ออนุรักษ์และฟื้นฟูศิลปวัฒนธรรม ประเพณีไทยในท้องถิ่น	อุดหนุนอำเภอหนองแค จำนวน 1 ครั้ง
15.	การพัฒนาคุณภาพชีวิต	โครงการก่อสร้างถนนดินลูกรังพร้อมรางระบายน้ำข้างบ้าน ครุบอง หมู่ที่ 1	100,000.00	สำนัก/กองช่าง, สำนักช่าง, กองโยธา, กองประปา	เพื่อให้ประชาชนมีถนนสำหรับการคมนาคมและป้องกันปัญหาน้ำท่วมขัง	ช่วงที่ 1 ขนาดกว้าง 3.00 เมตร ยาว 54.00 เมตร ช่วงที่ 2 กว้าง 1.50 เมตร ยาว 40.00 เมตร
16.	การพัฒนาคุณภาพชีวิต	โครงการก่อสร้างถนน คสล.สายบ้านนางสมหมาย หมู่ที่ 2	300,000.00	สำนัก/กองช่าง, สำนักช่าง, กองโยธา, กองประปา	เพื่อใช้ในการสัญจรไปมาเพื่อความปลอดภัยและลดปัญหาฝุ่นละอองเพื่อขนส่งทางการเกษตร	กว้าง 4.00 เมตร ยาว 76.00 เมตร หนา 0.15 เมตร หรือคิดเป็นพื้นที่เท

						คอนกรีตไม่น้อย 304 พร้อมวางท่อ ระบายน้ำ 1 จุด
17.	การพัฒนาคุณภาพ ชีวิต	โครงการส่งเสริม และสนับสนุน เศรษฐกิจพอเพียง ตามพระราชดำริ ของ พระบาทสมเด็จพระ พระปรมินทรมหา ภูมิพล อดุลยเดช	20,000.00	สำนักปลัด อบจ., สำนัก ปลัดเทศบาล, สำนักงานปลัด อบต.	เพื่อให้ประชาชนนำหลักปรัชญา เศรษฐกิจพอเพียงไปประยุกต์ใช้ เพื่อแก้ปัญหาความยากจน เพิ่ม รายได้ ลดรายจ่าย	ประชาชน หมู่ที่ 1- 10
18.	การพัฒนาคุณภาพ ชีวิต	โครงการส่งเสริม และสนับสนุนศูนย์ เรียนรู้ปรัชญา เศรษฐกิจพอเพียง	20,000.00	สำนักปลัด อบจ., สำนัก ปลัดเทศบาล, สำนักงานปลัด อบต.	เพื่อให้ประชาชนมีสุขภาพและ คุณภาพชีวิตที่ดี	ศูนย์เรียนรู้ปรัชญา เศรษฐกิจพอเพียง หมู่ที่ 5
19.	การพัฒนาคุณภาพ ชีวิต	โครงการเงินสมทบ ระบบหลักประกัน สุขภาพในระดับ ตำบล	260,000.00	สำนัก/กอง สาธารณสุข, กองส่งเสริม คุณภาพชีวิต, กองการแพทย์	เพื่อส่งเสริมสนับสนุนการบริการ ด้านสุขภาพ	ส่งเสริม หลักประกันสุขภาพ ในระดับท้องถิ่น จำนวน 10 หมู่
20.	การพัฒนาคุณภาพ ชีวิต	โครงการสนับสนุน เบี้ยยังชีพผู้สูงอายุ	6,756,000.00	สำนัก/กอง สวัสดิการ สังคม	เพื่อให้ผู้สูงอายุในพื้นที่ได้รับการ ดูแลอย่างทั่วถึง	สนับสนุนเบี้ยยังชีพ ให้แก่ผู้สูงอายุใน พื้นที่ ตำบลห้วย ทราย
21.	การพัฒนาคุณภาพ ชีวิต	โครงการสนับสนุน เบี้ยยังชีพความ พิการในเขตพื้นที่ ตำบลห้วยทราย	1,730,000.00	สำนัก/กอง สวัสดิการ สังคม	เพื่อให้ผู้พิการในพื้นที่ได้รับการ ดูแลอย่างทั่วถึง	สนับสนุนเบี้ยยังชีพ ให้แก่คนพิการใน พื้นที่ตำบลห้วย ทราย
22.	การพัฒนาคุณภาพ ชีวิต	เงินสมทบกองทุน หลักประกันสุขภาพ	260,000.00	สำนัก/กอง สวัสดิการ สังคม	เพื่อสมทบกองทุนหลักประกัน สุขภาพในระดับพื้นที่ตำบลห้วย ทราย	กองทุนหลักประกัน สุขภาพ
23.	การพัฒนาคุณภาพ	เงินสมทบกองทุน	120,000.00	สำนัก/กอง	เพื่อสมทบกองทุนสวัสดิการ	กองทุนสวัสดิการ

	ชีวิต	สวัสดิการชุมชน		สังคม	ตำบลห้วยทราย	ชุมชน
24.	การพัฒนาคุณภาพชีวิต	โครงการขยายเขตประปาส่วนภูมิภาค หมู่ที่ 6 สายบ้านลุงขวัญ	0.00	สำนัก/กองช่าง, สำนักช่าง, กองโยธา, กองประปา	เพื่อให้ประชาชนในพื้นที่มีน้ำประปาทั่วถึงและใช้อย่างพอเพียง	ระยะทาง 740 เมตร รายละเอียดตามแบบแปลนที่การประปาส่วนภูมิภาคเขต 2 กำหนด
25.	การพัฒนาคุณภาพชีวิต	โครงการติดตั้งไฟส่องแสงสว่าง จำนวน 3 ต้น บริเวณแยกบ้านนายอดิศักดิ์ สอนเชื้อ หมู่ที่ 7	99,000.00	สำนัก/กองช่าง, สำนักช่าง, กองโยธา, กองประปา	เพื่อให้ประชาชนมีความปลอดภัยในชีวิตและทรัพย์สิน	ไฟฟ้าส่องแสงสว่าง จำนวน 3 ต้น
26.	การพัฒนาคุณภาพชีวิต	โครงการติดตั้งเสาไฟส่องสว่างบริเวณแยกบ้านนายอดิศักดิ์ สอนเชื้อ หมู่ที่ 7 จำนวน 3 ต้น	99,000.00	สำนัก/กองช่าง, สำนักช่าง, กองโยธา, กองประปา	เพื่อให้ประชาชนมีความปลอดภัยในชีวิตและทรัพย์สิน	ไฟส่องแสงสว่าง จำนวน 3 ต้น
27.	การพัฒนาคุณภาพชีวิต	โครงการวางท่อระบายน้ำพร้อมบ่อพักข้างศาลาธรรมสังเวชวัดห้วยทราย หมู่ที่ 3	100,000.00	สำนัก/กองช่าง, สำนักช่าง, กองโยธา, กองประปา	เพื่อให้ น้ำไหลผ่านได้สะดวก ไม่เกิดน้ำท่วมขัง	ระยะทางรวม 37 เมตร วางท่อขนาดเส้นผ่านศูนย์กลาง 0.30 เมตร พร้อมบ่อพัก
28.	การพัฒนาคุณภาพชีวิต	โครงการก่อสร้างถนนคอนกรีตเสริมเหล็กพร้อมวางท่อระบายน้ำและรางระบายน้ำฝาดะแกรงเหล็ก หมู่ที่ 9	0.00	สำนัก/กองช่าง, สำนักช่าง, กองโยธา, กองประปา	เพื่อใช้ในการสัญจรไปมาเพื่อความปลอดภัยสะดวก เพื่อลดปัญหาฝุ่นละอองเพื่อขนส่งทางการเกษตร	ผิวจราจรขนาดกว้าง 2.80 เมตร ยาว 21.00 เมตร หนา 0.15 เมตร พร้อมลงหินคลุกไหล่ทางข้างละ 0.50 เมตร
29.	การพัฒนาการบริหารจัดการทรัพยากรธรรมชาติและสิ่งแวดล้อม	โครงการหมู่บ้านปลอดภัยขยะ	50,000.00	สำนัก/กองสาธารณสุข, กองส่งเสริมคุณภาพชีวิต,	1.เพื่อให้ชุมชนมีการจัดการสิ่งแวดล้อมที่ดี 2.เพื่อเพิ่มประสิทธิภาพในการกำจัดขยะ 3.เพื่อปลูกจิตสำนึกในการรักษา	หมู่บ้านในตำบลห้วยทรายปลอดภัยขยะ มีสภาพแวดล้อมที่ดี

				กองการแพทย์	สิ่งแวดล้อม	
30.	การพัฒนาองค์กร และบุคลากรสู่การบริหารจัดการที่ดี	โครงการสำรวจความพึงพอใจของประชาชนผู้รับบริการ องค์การบริหารส่วนตำบล ห้วยทราย	20,000.00	สำนักปลัด อบจ., สำนักปลัดเทศบาล, สำนักงานปลัด อบต.	เพื่อสำรวจความพึงพอใจของประชาชนผู้รับบริการ องค์การบริหารส่วนตำบล ห้วยทราย	ผู้รับบริการ จำนวน 100 คน
31.	การพัฒนาองค์กร และบุคลากรสู่การบริหารจัดการที่ดี	โครงการฝึกอบรมเสริมสร้างคุณธรรม จริยธรรม แก่บุคลากรองค์การบริหารส่วนตำบล ห้วยทราย	8,790.00	สำนักปลัด อบจ., สำนักปลัดเทศบาล, สำนักงานปลัด อบต.	เพื่อสร้างความรู้ความเข้าใจในเรื่องคุณธรรม จริยธรรม และนำมาปรับใช้ในการปฏิบัติงาน และชีวิตประจำวัน	คณะผู้บริหาร ท้องถิ่น สมาชิกสภาท้องถิ่น เจ้าหน้าที่ท้องถิ่น และผู้นำหมู่บ้าน ฯลฯ
32.	การพัฒนาองค์กร และบุคลากรสู่การบริหารจัดการที่ดี	โครงการฝึกอบรมและศึกษาดูงานพัฒนาศักยภาพบุคลากร	0.00	สำนักปลัด อบจ., สำนักปลัดเทศบาล, สำนักงานปลัด อบต.	เพื่อส่งเสริมความรู้ความเข้าใจ และมี โลกทัศน์ที่กว้างไกล ของบุคลากรในองค์กรเพื่อนำมาปรับปรุงในการบริหาร การปฏิบัติงานให้มีศักยภาพมากขึ้น	คณะผู้บริหาร สมาชิกสภา เจ้าหน้าที่ท้องถิ่น และผู้นำหมู่บ้าน กลุ่ม อสม. ฯลฯ
33.	การพัฒนาองค์กร และบุคลากรสู่การบริหารจัดการที่ดี	โครงการฝึกอบรมเสริมสร้างการทำงานเป็นทีมเพื่อพัฒนาศักยภาพบุคลากร	0.00	สำนักปลัด อบจ., สำนักปลัดเทศบาล, สำนักงานปลัด อบต.	เพื่อส่งเสริมความรัก ความสามัคคีก่อให้เกิดการทำงานเป็นทีม เกิดการพัฒนาการปฏิบัติ บริการสาธารณะ	คณะผู้บริหาร สมาชิกสภา อบต. พนักงานส่วนตำบล ลูกจ้างประจำ และพนักงานจ้าง
34.	การพัฒนาองค์กร และบุคลากรสู่การบริหารจัดการที่ดี	โครงการเสริมสร้างความซื่อสัตย์ สุจริต ในการต่อต้านการทุจริต	3,940.00	สำนักปลัด อบจ., สำนักปลัดเทศบาล, สำนักงานปลัด อบต.	เพื่อเสริมสร้างความซื่อสัตย์ สุจริต ในการต่อต้านการทุจริต	คณะผู้บริหาร สมาชิกสภา อบต. พนักงานส่วนตำบล ลูกจ้างประจำ และพนักงานจ้าง
35.	การพัฒนาองค์กร และบุคลากรสู่การบริหารจัดการที่ดี	ค่าใช้จ่ายในการจัดการเลือกตั้งท้องถิ่น	177,000.00	สำนักปลัด อบจ., สำนักปลัดเทศบาล, สำนักงานปลัด อบต.	เพื่อดำเนินการจัดการเลือกตั้งผู้บริหาร และสมาชิกสภาท้องถิ่น	เลือกตั้งผู้บริหาร ท้องถิ่น เลือกตั้งสมาชิกเลือกตั้ง ผู้บริหารท้องถิ่น เลือกตั้งสมาชิกสภา ท้องถิ่นสภา

						ท้องถิ่น
36.	การพัฒนาศูนย์ และบุคลากรผู้ บริหารจัดการที่ดี	โครงการจัดทำ แผนที่ภาษีและ ทะเบียนทรัพย์สิน	15,000.00	สำนัก/กอง คลัง	เพื่อในการจัดทำแผนที่ภาษีและ ทะเบียนทรัพย์สินในเขตพื้นที่	จัดทำแผนที่ภาษี และทะเบียน ทรัพย์สินให้ ครอบคลุมพื้นที่ใน ตำบลห้วยทราย หมู่ที่ 1-10
37.	การพัฒนาศูนย์ และบุคลากรผู้ บริหารจัดการที่ดี	อุดหนุนโครงการ บูรณาการในการ บริหารจัดการศูนย์ ปฏิบัติการร่วมใน การช่วยเหลือ ประชาชน	15,000.00	สำนักปลัด อบจ., สำนัก ปลัดเทศบาล, สำนักงานปลัด อบต.	เพื่อช่วยเหลือประชาชนในพื้นที่ และสนับสนุนการดำเนิน กิจกรรมของศูนย์ปฏิบัติการร่วม	อปท.เจ้าภาพ ดำเนินโครงการ
38.	การพัฒนาศูนย์ และบุคลากรผู้ บริหารจัดการที่ดี	โครงการต่อเติม ปรับปรุงอาคาร สำนักงานที่ทำการ ของส่วนราชการ อบต.ห้วยทราย	0.00	สำนักปลัด อบจ., สำนัก ปลัดเทศบาล, สำนักงานปลัด อบต.	เพื่อปรับปรุงสถานที่ทำงานให้ พร้อมในการปฏิบัติงานและ รองรับการบริการประชาชน	ขนาด 8 x 6 เมตร
39.	การพัฒนาศูนย์ และบุคลากรผู้ บริหารจัดการที่ดี	โครงการ บำรุงรักษาและ ปรับปรุงครุภัณฑ์	350,000.00	สำนักปลัด อบจ., สำนัก ปลัดเทศบาล, สำนักงานปลัด อบต.	เพื่อเป็นค่าใช้จ่ายในการ ซ่อมแซมบำรุงรักษาทรัพย์สิน เกี่ยวกับครุภัณฑ์	ปรับเปลี่ยนรถ กระบะบรรทุก (แบบยกได้) หมายเลขทะเบียน 82-5970 สระบุรี



**การระบุและประเมินความเสี่ยง**  
**องค์การบริหารส่วนตำบลห้วยทราย อำเภอหนองแค จังหวัดสระบุรี**  
**ประจำปีงบประมาณ พ.ศ.๒๕๖๕**

ยุทธศาสตร์ที่                      ยุทธศาสตร์ที่ ๑ การพัฒนาคุณภาพชีวิต  
 โครงการ/กระบวนการ            สนับสนุนค่าใช้จ่ายการบริหารสถานศึกษา(อาหารกลางวัน สพฐ.)  
 วัตถุประสงค์/เป้าหมาย            เพื่อให้เด็กเล็ก สพฐ.ได้รับอาหารกลางวันที่ถูกต้องเหมาะสมตามหลักโภชนาการ  
 งบประมาณ                            ๙๖๐,๐๐๐.๐๐ บาท  
 ตัวชี้วัดและเป้าหมาย              จัดซื้อจัดจ้างอาหารกลางวันแก่เด็ก สพฐ.

การระบุความเสี่ยง			การประเมินความเสี่ยง			
ประเภทความเสี่ยง	รหัสความเสี่ยง	ความเสี่ยงและปัจจัยเสี่ยง	โอกาส	ผลกระทบ	ระดับความเสี่ยง	ลำดับความเสี่ยง
○	๐๑-๐๐๑-๐๔	๑. เจ้าหน้าที่ผู้รับผิดชอบไม่มีความรู้ในการกำหนดมาตรฐานอาหารกลางวันที่เหมาะสม ให้ถูกต้องตามหลักโภชนาการเท่าที่ควร	๓	๓	๙	๓
		๒. ประชาชนไม่ค่อยเข้ามามีส่วนร่วมในกระบวนการจัดซื้อจัดจ้าง	๓	๓	๙	๓



**การระบุและประเมินความเสี่ยง**  
**องค์การบริหารส่วนตำบลห้วยทราย อำเภอหนองแค จังหวัดสระบุรี**  
**ประจำปีงบประมาณ พ.ศ.๒๕๖๕**

ยุทธศาสตร์ที่                      ยุทธศาสตร์ที่ ๔ การพัฒนาองค์การและบุคลากรภาครัฐสู่การบริหารจัดการที่ดี  
 โครงการ/กระบวนการ            โครงการจัดทำแผนที่ภาษีและทะเบียนทรัพย์สิน  
 วัตถุประสงค์/เป้าหมาย            เพื่อจ่ายเป็นค่าใช้จ่ายในการจัดทำแผนที่ภาษีและทะเบียนทรัพย์สิน  
 งบประมาณ                            ๑๐๐,๐๐๐.๐๐ บาท  
 ตัวชี้วัดและเป้าหมาย              ร้อยละของผลการประเมิน

การระบุความเสี่ยง			การประเมินความเสี่ยง			
ประเภทความเสี่ยง	รหัสความเสี่ยง	ความเสี่ยงและปัจจัยเสี่ยง	โอกาส	ผลกระทบ	ระดับความเสี่ยง	ลำดับความเสี่ยง
○	๐๑-๐๐๑-๐๔	๑. เจ้าหน้าที่ผู้รับผิดชอบไม่มีความรู้ในการจัดทำแผนที่ภาษีและทะเบียนทรัพย์สิน เท่าที่ควร	๓	๓	๙	๓
		๒. ประชาชนไม่ค่อยเข้าชำระภาษีและทะเบียนทรัพย์สิน	๓	๓	๙	๓

การตอบสนองความเสี่ยงและแผนบริหารจัดการความเสี่ยง  
องค์การบริหารส่วนตำบลห้วยทราย อำเภอหนองแค จังหวัดสระบุรี  
ประจำปีงบประมาณ พ.ศ.๒๕๖๕

ยุทธศาสตร์ที่ ยุทธศาสตร์ที่ ๑ การพัฒนาคุณภาพชีวิต  
โครงการ/กระบวนการ สนับสนุนค่าใช้จ่ายการบริหารสถานศึกษา(อาหารกลางวัน สพฐ.)  
วัตถุประสงค์/เป้าหมาย เพื่อให้เด็กเล็ก สพฐ.ได้รับอาหารกลางวันที่ถูกต้องเหมาะสมตามหลักโภชนาการ  
งบประมาณ ๙๖๐,๐๐๐.๐๐ บาท  
ตัวชี้วัดและเป้าหมาย จัดซื้อจัดจ้างอาหารกลางวันแก่เด็ก สพฐ.

ประเภทความเสี่ยง	รหัสความเสี่ยง	ลำดับความเสี่ยง	กิจกรรมการควบคุมหรือการจัดการที่มีอยู่	การจัดการความเสี่ยง (ยอมรับ/หลีกเลี่ยง/ถ่ายโอน/ ลด ความคุม)	ความเสี่ยงและปัจจัยเสี่ยงที่เหลืออยู่	วิธีการ/มาตรการจัดการความเสี่ยง	ผู้รับผิดชอบ และระยะเวลา
○	๐๑-๐๐๑-๐๔	๓	<p>กิจกรรมการควบคุมหรือการจัดการที่มีอยู่</p> <p>๑. กำชับให้เจ้าหน้าที่ผู้รับผิดชอบดำเนินการศึกษา กำหนดมาตรฐานอาหารกลางวันให้เด็กได้รับสารอาหารที่ถูกต้องครบ ๕ หมู่</p> <p>๒. สนับสนุนบุคลากรที่เกี่ยวข้องได้รับการพัฒนาศักยภาพด้านการจัดการอาหารและโภชนาการที่เหมาะสมแก่เด็กแต่ละวัย</p> <p>๓. เน้นย้ำเจ้าหน้าที่ในเรื่องการประชาสัมพันธ์ให้ผู้ปกครองและประชาชนเข้าใจและสนใจในการมีส่วนร่วมในกระบวนการจัดซื้อจัดจ้าง</p>	ควบคุม	-	<p>๑. จัดทำคำสั่งมีเจ้าหน้าที่ผู้รับผิดชอบและแบ่งหน้าที่รับผิดชอบอย่างชัดเจน</p> <p>๒. ทำบันทึกข้อความเสนอผู้บริหารเพื่อเข้าที่ประชุมประจำเดือน</p> <p>๓. จัดทำ สื่อสิ่งพิมพ์ แผ่นพับวารสาร เน้นประชาสัมพันธ์แจกจ่ายให้แก่ผู้ปกครองและประชาชน</p>	กองการศึกษา ตค.๖๔-กย.๖๕

**การตอบสนองของความเสี่ยงและแผนบริหารจัดการความเสี่ยง**  
**องค์การบริหารส่วนตำบลห้วยทราย อำเภอหนองแค จังหวัดสระบุรี**  
**ประจำปีงบประมาณ พ.ศ.๒๕๖๕**

ยุทธศาสตร์ที่ ยุทธศาสตร์ที่ ๒ การพัฒนาการบริหารจัดการทรัพยากรธรรมชาติและสิ่งแวดล้อม  
 โครงการ/กระบวนงาน โครงการหมู่บ้านปลอดถังขยะ  
 วัตถุประสงค์/เป้าหมาย ๑. เพื่อให้ชุมชนมีการจัดการสิ่งแวดล้อมที่ดี  
 ๒. เพื่อเพิ่มประสิทธิภาพในการกำจัดขยะ  
 ๓. เพื่อปลูกจิตสำนึกในการรักษาสิ่งแวดล้อม

งบประมาณ ๕๐,๐๐๐ บาท

ตัวชี้วัดและเป้าหมาย จำนวนหมู่บ้านทุกหมู่บ้านในตำบลห้วยทราย

ประเภทความเสี่ยง	รหัสความเสี่ยง	ลำดับความเสี่ยง	กิจกรรมการควบคุมหรือการจัดการที่มีอยู่	การจัดการความเสี่ยง (ยอมรับ/หลีกเลี่ยง/ถ่ายโอน/ ลด ควบคุม)	ความเสี่ยงและปัจจัยเสี่ยงที่เหลืออยู่	วิธีการ/มาตรการจัดการ ความเสี่ยง	ผู้รับผิดชอบ และระยะเวลา
○	๐๑-๐๐๑-๐๔	๓	๑. กำชับให้เจ้าหน้าที่ผู้รับผิดชอบดำเนินการจัดทำโครงการ ลงพื้นที่ในตำบลเพื่อจัดเก็บข้อมูลถังขยะ ๒. สนับสนุนบุคลากรที่เกี่ยวข้องได้รับการพัฒนาศักยภาพด้านการโครงการหมู่บ้านปลอดถังขยะ ๓. เน้นย้ำเจ้าหน้าที่ในเรื่องการประชาสัมพันธ์ให้ประชาชนเข้าใจและสนใจในการมีส่วนร่วมในโครงการหมู่บ้านปลอดถังขยะ	ควบคุม	-	๑. จัดทำคำสั่งมีเจ้าหน้าที่ผู้รับผิดชอบและแบ่งหน้าที่รับผิดชอบอย่างชัดเจน ๒. ทำบันทึกข้อความเสนอผู้บริหารเพื่อเข้าที่ประชุมประจำเดือน ๓. จัดทำ สื่อสิ่งพิมพ์ แผ่นพับวารสาร เน้นประชาสัมพันธ์ แจกจ่ายให้แก่ประชาชน	กองสาธารณสุข ตค.๖๔-กย.๖๕

**การตอบสนองความเสี่ยงและแผนบริหารจัดการความเสี่ยง  
องค์การบริหารส่วนตำบลห้วยทราย อำเภอหนองแค จังหวัดสระบุรี  
ประจำปีงบประมาณ พ.ศ.๒๕๖๕**

ยุทธศาสตร์ที่ ยุทธศาสตร์ที่ ๔ การพัฒนาองค์กรและบุคลากรรัฐสู่การบริหารจัดการที่ดี  
โครงการ/กระบวนงาน โครงการจัดทำแผนที่ภาษีและทะเบียนทรัพย์สิน  
วัตถุประสงค์/เป้าหมาย เพื่อจ่ายเป็นค่าใช้จ่ายในการจัดทำแผนที่ภาษีและทะเบียนทรัพย์สิน  
งบประมาณ ๑๐๐,๐๐๐.๐๐ บาท

ตัวชี้วัดและเป้าหมาย ร้อยละของผลการประเมิน

ประเภทความเสี่ยง	รหัสความเสี่ยง	ลำดับความเสี่ยง	กิจกรรมการควบคุมหรือการจัดการที่มีอยู่	การจัดการความเสี่ยง (ยอมรับ/หลีกเลี่ยง/ถ่ายโอน/ ลด ควบคุม)	ความเสี่ยงและปัจจัยเสี่ยงที่เหลืออยู่	วิธีการ/มาตรการจัดการความเสี่ยง	ผู้รับผิดชอบ และระยะเวลา
○	๐๑-๐๐๑-๐๔	๓	<p>กิจกรรมการควบคุมหรือการจัดการที่มีอยู่</p> <p>๑. กำชับให้เจ้าหน้าที่ผู้รับผิดชอบดำเนินการจัดทำแผนที่ภาษี ศึกษาข้อมูลในการจัดทำ</p> <p>๒. สนับสนุนบุคลากรที่เกี่ยวข้องได้รับการพัฒนาศักยภาพด้านโครงการจัดทำแผนที่ภาษีและทะเบียนทรัพย์สิน</p> <p>๓. เน้นย้ำเจ้าหน้าที่ในเรื่องการประชาสัมพันธ์ให้ประชาชนเข้าใจและสนใจในโครงการจัดทำแผนที่ภาษีและทะเบียนทรัพย์สิน</p>	ควบคุม	-	<p>๑. จัดทำคำสั่งมีเจ้าหน้าที่ผู้รับผิดชอบและแบ่งหน้าที่รับผิดชอบอย่างชัดเจน</p> <p>๒. ทำบันทึกข้อความเสนอผู้บริหารเพื่อเข้าที่ประชุมประจำเดือน</p> <p>๓. จัดทำ สื่อสิ่งพิมพ์ แผ่นพับวารสาร เน้นประชาสัมพันธ์ แจกจ่ายให้แก่ผู้ประกอบการและประชาชน</p>	กองการศึกษา ตค.๖๔-กย.๖๕







แผนบริหารจัดการความเสี่ยงองค์การบริหารส่วนตำบลห้วยทราย อำเภอหนองแค จังหวัดสระบุรี  
ประจำปีงบประมาณ พ.ศ.๒๕๖๕

ง	กิจกรรม ที่พบความเสี่ยง	มาตรการ การบริหาร จัดการความเสี่ยง	เป้าหมาย/ผลสำเร็จของ มาตรการ การบริหาร จัดการความเสี่ยง	ปี พ.ศ.๒๕๖๕												ผู้ รับผิดชอบ	งบประมาณ	
				ต.ค.	พ.ย.	ธ.ค.	ม.ค.	ก.พ.	มี.ค.	เม.ย.	พ.ค.	มิ.ย.	ก.ค.	ส.ค.	ก.ย.			
๑๔	๓. โครงการจัดทำแผน ที่ภาษีและทะเบียน ทรัพย์สิน	๑. จัดทำคำสั่งมี เจ้าหน้าที่ผู้รับผิดชอบ และแบ่งหน้าที่ รับผิดชอบอย่าง ชัดเจน ๒. ทำบันทึกข้อความ เสนอผู้บริหารเพื่อเข้า ที่ประชุมประจำเดือน ๓. จัดทำ ลือสิ่งพิมพ์ แผ่นพับ วารสาร เน้น ประชาสัมพันธ์ แจกจ่ายให้แก่ ผู้ประกอบการและ ประชาชน	- จัดทำโครงการจัดทำ แผนที่ภาษีและทะเบียน ทรัพย์สิน														กองคลัง	๑๐๐,๐๐๐

(นางสาววิชิตี จันทร์แจ่ม)  
ผู้อำนวยการกองคลัง

**คำอธิบาย**  
**แบบรายงานเกี่ยวกับการบริหารความเสี่ยง**

- แบบ RM ๑ การระบุและประเมินความเสี่ยง  
 แบบ RM ๒ การตอบสนองความเสี่ยงและแผนบริหารจัดการความเสี่ยง  
 แบบ RM ๓ การรายงานและการติดตามผลการบริหารจัดการความเสี่ยง  
 แบบ RM ๔ การทบทวนแผนการบริหารจัดการความเสี่ยง

ลำดับ	หัวข้อ	คำอธิบาย
๑	ยุทธศาสตร์	ระบุประเด็นยุทธศาสตร์ที่ปรากฏตามแผนการพัฒนา
๒	โครงการ/กระบวนการ	ระบุโครงการ/กระบวนการ ตามแผนปฏิบัติงานประจำปี/ ตามภารกิจที่ได้รับมอบหมาย
๓	วัตถุประสงค์/เป้าหมาย	ระบุเป้าหมายวัตถุประสงค์ตามแผนปฏิบัติงานประจำปี/ ตามภารกิจที่ได้รับมอบหมาย
๔	งบประมาณ	ระบุจำนวนงบประมาณที่ได้รับจัดสรรตามแผนปฏิบัติงานประจำปี /ตามภารกิจที่ได้รับมอบหมาย
๕	ประเภทความเสี่ยง	ระบุอักษรย่อประเภทของความเสี่ยง S หมายถึง ความเสี่ยงด้านกลยุทธ์ (Strategic Risk) O หมายถึง ความเสี่ยงด้านการดำเนินงาน (Operational Risk) F หมายถึง ความเสี่ยงด้านการเงิน (Financial Risk) C หมายถึง ความเสี่ยงด้านปฏิบัติตามกฎหมาย/ กฎระเบียบ (Compliance Risk) Fr หมายถึง ความเสี่ยงด้านการทุจริต (Fraud) Ot หมายถึง ความเสี่ยงด้านอื่น ๆ (Other Risk) เป็นต้น
๖	รหัสความเสี่ยง	รหัส โดยรหัสที่ใช้จะอยู่ในรูปแบบ AA-BBB-FF AA : อ้างอิงตามลำดับยุทธศาสตร์ที่อยู่ในแผนปฏิบัติงานประจำปี/ ภารกิจที่ได้รับมอบหมาย BBB : อ้างอิงตามลำดับโครงการในแผนบริหารจัดการความเสี่ยง FF : สำนัก/กองที่รับผิดชอบโครงการ/ภารกิจ
๗	ความเสี่ยงและปัจจัยเสี่ยง	ระบุความเสี่ยงและสาเหตุของความเสี่ยง
๘	โอกาส	ระบุความเป็นไปได้หรือความถี่ที่จะเกิดความเสี่ยง (ระดับ ๑-๕)

ลำดับ	หัวข้อ	คำอธิบาย
๙	ผลกระทบ	ระบุผลกระทบต่อเป้าหมายกระบวนการปฏิบัติงาน (ระดับ ๑-๕)
๑๐	ระดับความเสี่ยง	ผลการประเมินความเสี่ยง (ระดับความเสี่ยง = โอกาส (๑-๕) × ผลกระทบ (๑-๕) ที่แสดงผลการประเมินระดับความเสี่ยง
๑๑	ลำดับความเสี่ยง	การจัดลำดับความสำคัญความเสี่ยง โดยพิจารณาตามระดับความเสี่ยงตามคอลัมน์ (๑๐) โดยแบ่งเขตสี (Zone) เป็นระดับ น้อยมาก-น้อยปานกลาง สูง สูงมาก ตามการจัดระดับความเสี่ยงตามเขตสี (Zone) ฟ้ำ-เขียว-เหลือง-ส้ม-แดง- ตามลำดับ
๑๒	การจัดการความเสี่ยง (ยอมรับ/หลีกเลี่ยง/ถ่ายโอน/ ลด ควบคุม)	ระบุวิธีการที่จะจัดการความเสี่ยง
๑๓	วิธีการ/มาตรการจัดการความเสี่ยง	ระบุรายละเอียดวิธีการ/มาตรการจัดการความเสี่ยง เพื่อป้องกันหรือลดความเสี่ยงในปีงบประมาณหรือปีงบประมาณถัดไป
๑๔	ผู้รับผิดชอบและระยะเวลา	ระบุหน่วยงานที่รับผิดชอบในการจัดการความเสี่ยง และระยะเวลาแล้วเสร็จ
๑๕	ร้อยละความคืบหน้า	ระบุร้อยละความคืบหน้าจากวิธีการ/มาตรการจัดการความเสี่ยง
๑๖	ผลการดำเนินการ และปัญหาอุปสรรค (ถ้ามี)	ระบุรายละเอียดผลการดำเนินการว่าได้ดำเนินการแล้วตามวิธีการ/มาตรการจัดการความเสี่ยงอย่างไร และระบุปัญหาอุปสรรค (ถ้ามี)
๑๗	ความเสี่ยงที่เหลืออยู่	ระบุความเสี่ยงที่เหลืออยู่ (ที่ยังอยู่ในระดับที่ยอมรับไม่ได้) จากความเสี่ยงและปัจจัยเสี่ยงที่มีอยู่เดิมในรอบปี เพื่อเตรียมการดำเนินการจัดการความเสี่ยงในรอบถัดไป
๑๘	แนวทาง/มาตรการในปีถัดไป	ระบุแนวทาง/มาตรการในปีถัดไป โดยระบุเป็นวิธีการ ในการดำเนินการเพื่อเตรียมการดำเนินการจัดการความเสี่ยงในรอบถัดไป

ระดับความเสี่ยง	เขตสี (zone)	มาตรการในปัจจุบัน	มาตรการเพิ่มเติม
ระดับน้อยมาก	ฟ้า 	มาตรการในการจัดการความเสี่ยงในปัจจุบันอาจเพียงพอแล้วให้ติดตามการดำเนินการเป็นระยะ ๆ	ไม่จำเป็นต้องมีมาตรการจัดการความเสี่ยงเพิ่มเติมอีก หรืออาจมีได้หากไม่ใช่ทรัพยากรเพิ่มเติม หรือมีแผนงานอื่นรองรับอยู่แล้ว
ระดับน้อย	เขียว 	มาตรการในการจัดการความเสี่ยงในปัจจุบันอาจเพียงพอแล้วให้ติดตามการดำเนินการเป็นระยะ ๆ	ไม่จำเป็นต้องมีมาตรการจัดการความเสี่ยงเพิ่มเติมอีก หรืออาจมีได้หากไม่ใช่ทรัพยากรเพิ่มเติม หรือมีแผนงานอื่นรองรับอยู่แล้ว
ระดับปานกลาง	เหลือง 	ต้องเฝ้าระวังอย่างต่อเนื่องและอาจเพิ่มเติมความเข้มข้นในการดำเนินการตามมาตรการในปัจจุบัน	ไม่จำเป็นต้องมีมาตรการจัดการความเสี่ยงเพิ่มเติมอีก หรืออาจมีได้หากไม่ใช่ทรัพยากรเพิ่มเติมหรือมีแผนงานอื่นรองรับอยู่แล้ว
ระดับสูง	ส้ม 	ต้องเฝ้าระวังอย่างต่อเนื่องและอาจเพิ่มเติมความเข้มข้นในการดำเนินการตามมาตรการในปัจจุบัน	จำเป็นต้องมีการเพิ่มเติมมาตรการโดยหากมีข้อจำกัดในด้านทรัพยากรในการจัดการความเสี่ยง ให้มีความสำคัญในระดับรอง
ระดับสูงมาก	แดง 	ต้องเฝ้าระวังอย่างต่อเนื่องและอาจเพิ่มเติมความเข้มข้นในการดำเนินการตามมาตรการในปัจจุบัน	จำเป็นต้องมีการเพิ่มเติมมาตรการโดยหากมีข้อจำกัดในด้านทรัพยากรในการจัดการความเสี่ยง ให้มีความสำคัญในระดับที่สูงกว่า และผู้บริหารควรให้ความสำคัญในการติดตามการดำเนินการตามมาตรการดังกล่าวอย่างต่อเนื่อง

**ภาคผนวก**